

# Actualisatie Groenstructuurplan Leiderdorp 2012-2020



Opgesteld door: I. van der Wiel  
Afdeling: Beleid  
Datum: 5 september 2012  
Vastgesteld: \*\*\*\*\* 2012



# Inhoud

1	Inleiding .....	5
1.1	<i>Aanleiding</i> .....	5
1.2	<i>Concreet probleem</i> .....	5
1.3	<i>Afbakening</i> .....	5
1.4	<i>Samenhang met andere projecten / programma's / lijnactiviteiten</i> .....	5
1.5	<i>Korte leeswijzer</i> .....	6
2	Ligging ten opzichte van de regio.....	7
2.1	<i>Fysieke ligging</i> .....	7
2.2	<i>Provinciaal beleid</i> .....	7
2.3	<i>Regionaal beleid</i> .....	8
2.4	<i>Omliggende gemeenten</i> .....	10
2.5	<i>Conclusie</i> .....	10
3	Visie / hoofdgroenstructuur .....	11
3.1	<i>Bouwstenen</i> .....	11
4	Realisatie hoofdgroenstructuur.....	16
4.1	<i>Waar staan we nu?</i> .....	16
4.2	<i>Waar liggen de kansen voor de hoofdgroenstructuur?</i> .....	17
5	Wijksferen .....	22
5.1	<i>Wonen in het groen</i> .....	23
6	Realisatie wijksferen .....	25
6.1	<i>Waar staan we nu met de wijksferen?</i> .....	25
6.2	<i>Waar liggen (nog) kansen voor de wijksferen?</i> .....	25
7	Communicatie en groen .....	28
8	Communicatie in de praktijk .....	30
8.1	<i>Waar staan we nu met de communicatie en groen?</i> .....	30
8.2	<i>Waar liggen (nog) kansen voor de communicatie en groen?</i> .....	31
9	Uitvoeringsprogramma .....	34
9.2	<i>Groenstructuurplan</i> .....	36
9.3	<i>Wijksferen</i> .....	39
9.4	<i>Communicatie</i> .....	40
10	Bijlagen .....	42



# 1 Inleiding

## 1.1 Aanleiding

Het groenstructuurplan Leiderdorp dateert uit 2000. We zijn nu ruim 10 jaar verder en een groot aantal kansen voor het groen die in dit plan genoemd werden, zijn benut. Daarnaast zijn in de tussenliggende jaren veel ruimtelijke ontwikkelingen, die toen nog slechts ideeën waren, gerealiseerd of in uitvoering en er zijn ook weer nieuwe wensen, ideeën en ontwikkelingen die op het gebied van groen en ruimtelijke ordening spelen. Daarom is het noodzakelijk om de hoofdgroenstructuur te actualiseren.

De reden waarom we deze actualisatie dit jaar nog willen doen is dat er eind 2012 begin 2013 gestart gaat worden met het opstellen van een ruimtelijke structuurvisie voor Leiderdorp. Het groenstructuurplan is een van de beleidsnota's die input levert aan deze visie. Om die input op een goede manier te kunnen leveren is het van belang dat het beleid voor de hoofdgroenstructuur actueel is.

## 1.2 Concreet probleem

Het groenstructuurplan Leiderdorp 2000 is te gedateerd om gedegen kaders mee te kunnen geven bij ruimtelijke ontwikkelingen en om relevante input te kunnen leveren aan de ruimtelijke structuurvisie voor Leiderdorp.

### *Doelstelling*

Een door de gemeenteraad vastgestelde beleidsnotitie. Dit beleidskader beschrijft in ieder geval de actuele hoofdgroenstructuur, geeft deze in een kaartbeeld weer en benoemt voor elke wijk een wijksfeer.

Naast het leveren van input aan de ruimtelijke structuurvisie is dit beleidskader ook te gebruiken als toetsingskader bij bijv. ruimtelijke ontwikkelingen.

## 1.3 Afbakening

- We schrijven niet het hele groenstructuurplan opnieuw. De hoofdstukken die betrekking hebben op de ontstaansgeschiedenis van Leiderdorp worden niet opnieuw geschreven. Ze kunnen hoogstens aangevuld worden met gerealiseerde of in uitvoering zijnde ontwikkelingen, zoals W4 en Driegatenbrug.
- We focussen op de hoofdgroenstructuur en de wijksferen. Dit zijn de onderdelen van het groenstructuurplan die gebruikt worden bij het bepalen van de randvoorwaarden bij ruimtelijke ontwikkelingen.
- De 3 netwerken voor natuur worden in deze beleidsnotitie niet apart behandeld. Zij zijn opgenomen in de gemeentelijke ecologische hoofdstructuur (GEHS), die op 28 oktober 2008 door B&W is vastgesteld. De ligging van GEHS wordt wel gebruikt om de groen-blauwe ruggengraat te actualiseren.
- Bij de visie op de hoofdgroenstructuur wordt ingespeeld op de toekomstige ontwikkelingen die op dit moment bekend zijn en waar de politiek ten minste een richting over aangegeven heeft.
- De visie op de hoofdgroenstructuur heeft betrekking op het gehele grondgebied van Leiderdorp. De veenweidenpolders worden hier dus ook in meegenomen.
- Het daadwerkelijk realiseren en versterken van de hoofdgroenstructuur valt buiten deze opdracht. Er zal wel aangegeven worden waar de kansen liggen. En in een uitvoeringsplan zal een grofmazige planning en kostenindicatie van de kansen worden gegeven.

## 1.4 Samenhang met andere projecten / programma's / lijnactiviteiten

Het actualiseren van de hoofdgroenstructuur heeft raakvlakken met het Waterstructuurplan, het grondbeleid, het coalitieakkoord, de Leidsche Ommelanden, het regionaal groenprogramma en het groencompensatieplan W4. Het levert input voor de gemeentelijke ruimtelijke structuurvisie. En het is het gemeentelijk beleidskader voor groen in bestemmingsplannen.

### **1.5 Korte leeswijzer**

In hoofdstuk 2 wordt aangegeven hoe Leiderdorp gelegen is ten opzichte van de regio. Daarnaast komt in dit hoofdstuk actueel groenbeleid op provinciaal en regionaal niveau aan bod. Hoofdstuk 3 geeft aan waar onze visie op het groen zoals wij die in 2000 hebben geformuleerd moet worden bijgesteld. Dit wordt aan de hand van de bouwstenen van de hoofdgroenstructuur duidelijk gemaakt. Vervolgens geven we in hoofdstuk 4 aan waar we op dit moment staan met het versterken van onze hoofdgroenstructuur en waar we de komende jaren kansen zien om deze nog verder te versterken. In hoofdstuk 5 kijken we naar de wijksferen die we voor het groen buiten de hoofdgroenstructuur hebben opgesteld. We kijken of deze aangescherpt moeten worden of dat er nieuwe wijksferen toegevoegd moeten worden. Vervolgens kijken we in hoofdstuk 6 waar we nu staan met de wijksferen en waar nog kansen liggen om ze te versterken. Hierbij is het principe van werk met werk maken leidend. Hoofdstuk 7 beschrijft onze communicatiestrategie rondom het groen. Dan gaat het niet alleen om de informatie rondom regulier onderhoud en herinrichtingen, maar ook in het kader van een themajaar. Ook hier is weer gekeken waar we staan en waar nog kansen zijn. Dat is te vinden in hoofdstuk 8. Hoofdstuk 9 bevat het uitvoeringsprogramma. Hierin wordt per onderdeel (hoofdgroenstructuur, wijksferen en communicatie) aangegeven wanneer we de verschillende kansen in de tijd plannen, welke kosten er aan verbonden zijn en welke financieringsbronnen er zijn. Hierbij gaan we er vanuit dat we de kansen zoveel mogelijk voor 2020 realiseren.

## 2 Ligging ten opzichte van de regio

### 2.1 Fysieke ligging

Leiderdorp behoort tot de stedelijke agglomeratie van Leiden. Ons buitengebied ligt in het veenweidegebied aan de rand van het Groene Hart en tegen de Kagerplassen aan.

De relatie van de stad met het omliggende buitengebied is belangrijk. Driekwart van de vrijetijdsactiviteiten buiten de deur vindt plaats op maximaal 10 kilometer van huis. Daar is de behoefte aan recreatiemogelijkheden het grootst. De afgelopen jaren is de recreant mobieler geworden. Er is meer aandacht voor gezondheid (onthaasten) en actief bewegen, waardoor het belang van goede recreatieve netwerken is toegenomen. Het agrarisch gebied staat steeds meer in de belangstelling. Als bron van voedsel, als ervaringsgebied (kamperen bij de boer, poldersport, bed and breakfast en feestlocatie) en als interessant wandel- en fietsgebied buiten de natuur- en recreatiegebieden. Rond de Leidse regio is een tekort aan 'groen om de stad' geconstateerd.



### 2.2 Provinciaal beleid

De provincie Zuid-Holland heeft een nieuwe beleidsvisie Groen en bijbehorend Uitvoeringsprogramma 2012-2015 opgesteld. Deze zal in het najaar van 2012 vastgesteld worden.



De belangrijke opgaven vanuit de provincie zijn voor de groene ruimte:

- Bij het recreatief gebruik ligt de nadruk meer op gevarieerde gebieden en goede recreatieve netwerken
- De provincie heeft een belangrijke verantwoordelijkheid voor het tegengaan van het verlies aan biodiversiteit<sup>1</sup>
- Een gezonde economische basis voor de grondgebonden landbouw is belangrijk voor het behoud en de kwaliteit van het landschap
- Bij het realiseren van doelen voor recreatie, natuur en landbouw nemen we doelen voor water en cultuurhistorie mee

Gezien het beperkte financiële kader zijn voor deze collegeperiode (2011-2015) vijf prioriteiten benoemd voor de inzet van provinciale middelen. De prioriteiten zijn (1) het afronden van de projecten Recreatie om de stad, (2) het realiseren van de herijkte Ecologische Hoofdstructuur (EHS)

in combinatie met (3) het verbeteren van het recreatieve netwerk, (4) een kwaliteitsimpuls voor groengebieden en (5) innovatiemaatregelen voor de grondgebonden landbouw. Deze prioriteiten sluiten aan op de prioriteit om Zuid-Holland als een Europese topregio te versterken. De provinciale middelen worden vooral ingezet om het groen dichtbij het stedelijke netwerk, dat een belangrijke bijdrage levert aan een goed woon- en vestigingsklimaat, te realiseren en te verbeteren.

<sup>1</sup> Biodiversiteit staat voor biologische diversiteit en omvat de totale verscheidenheid van alle levende planten en dieren op aarde. De verscheidenheid aan ecosystemen, soorten en genen (biodiversiteit) zorgt voor een goed verloop van alle natuurlijke processen op aarde. En levert de basisvoorwaarden voor het bestaan van de mens. Biodiversiteit gaat dus veel verder dan alleen verscheidenheid aan soorten, het levert ook diensten voor economische activiteit (zoals hout- en voedselproductie) en het beleven van groen (recreëren, waarderen van bijzondere soorten)

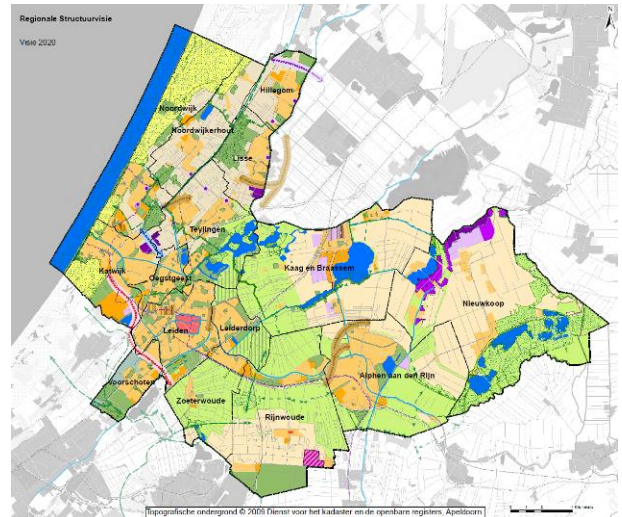
Naast het aangeven van prioriteiten is ook nadrukkelijk aangegeven hoe de provincie deze prioriteiten wil waarmaken. Daarvoor stelt ze de middelen voor groen uit het hoofdlijnenakkoord, die overblijven na de afronding van de decentralisatie van de natuur, als cofinanciering beschikbaar. Maar de provincie wil ook meer financiële participatie van andere overheden, maatschappelijke en private partners organiseren. Daarnaast wordt binnen het ruimtelijke instrumentarium meer ontwikkelruimte geboden voor private recreatieve ontwikkelingen. Voor het beheer en onderhoud van natuur- en recreatiegebieden is het uitgangspunt dat de middelen in balans moeten zijn.

### 2.3 Regionaal beleid

Op regionaal niveau is het beleid voor groen vastgelegd in de regionale structuurvisie en het groenprogramma.

#### 2.3.1 Regionale Structuur Visie (RSV)

Holland Rijnland is een centraal gelegen regio in de Randstad met een zeer gevarieerde landschappelijke kwaliteit en een hoogwaardig woonmilieu. De regio kenmerkt zich door concentratie van stedelijk gebied in de 'Aaneengesloten Stedelijke Agglomeratie' van Katwijk tot en met Leiden, en de stad Alphen aan den Rijn met de Oude Rijn als verbindend element. De stedelijke gebieden worden omringd door landelijk en open gebied, waarvan een belangrijk deel in het Groene Hart ligt. De komende jaren staan de versterking van het stedelijk gebied, de landschappen en de groene kwaliteit centraal. Daarnaast wordt gericht ingezet op de versterking van de kenniseconomie en het verbeteren van de bereikbaarheid.



Als er gebouwd moet worden, dan gebeurt dat in de Aaneengesloten Stedelijke Agglomeratie, om de omliggende gebieden open te houden. Het gebied is al behoorlijk vol en dus moet een groot deel van de woningbouwopgave door herstructurering en inbreiding plaatsvinden. De geconcentreerde verstedelijking moet een gedifferentieerd woonmilieu opleveren, dat aansluit op het type woningen in dat gebied.

Daarnaast is verbetering van de bereikbaarheid van het landelijk gebied met het oog op recreatief medegebruik belangrijk. Stad en land verbinden verhoogt de aantrekkelijkheid van de woon- en werkomgeving in het stedelijk gebied. Het landelijk gebied, grenzend aan het stedelijk gebied, is van belang voor recreatie en natuur. Het is de schakel tussen de steden en de grote open landschappen van het Groene Hart, de kust en de Bollenstreek. De nabijheid van deze goed bereikbare landschappen bepaalt (mede) de leefkwaliteit van het stedelijk gebied.

#### 2.3.2 Regionaal groenprogramma

Bij de oprichting van Holland Rijnland in 2002 is in het Programma van Afspraken opgenomen dat natuur- en landschapswaarden als uitgangspunt dienen voor verdere ruimtelijke ontwikkelingen. De kwaliteit van het landschap dient gewaarborgd te worden. Om deze doelstelling te bereiken is in het Regionale Investeringsfonds (RIF) € 20 miljoen beschikbaar gesteld voor 'de realisatie van het regionale groenprogramma'.

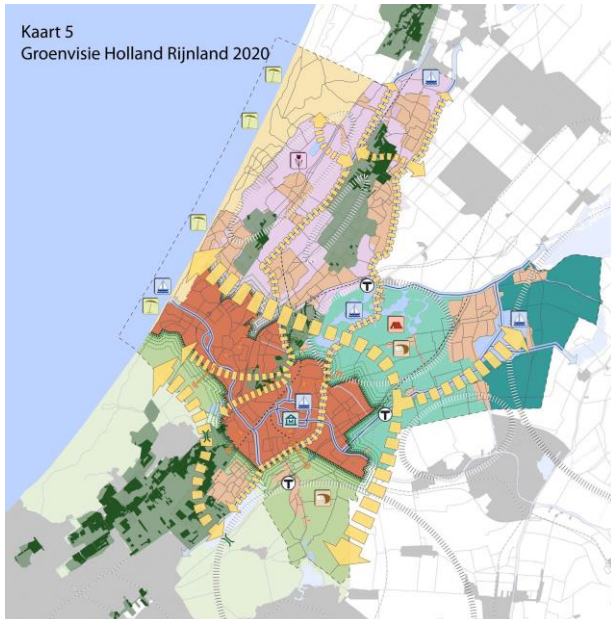
#### Doelstellingen

Met het Regionaal Groenprogramma wil de regio de kwaliteiten van de groene ruimte beschermen, versterken en ontwikkelen, met de nadruk op:

- Het versterken van de grote landschappen en het realiseren van verbindingzones daartussen voor natuur, water en/of recreatie;
- Het behouden van de openheid van het landelijk gebied, inclusief de zichtlijnen en heldere stadsrandzones;
- Het versterken van de samenhang en herkenbaarheid van cultuurhistorische elementen waarmee de cultuurhistorische waarde van een gebied wordt vergroot;



- Het verbeteren van de bereikbaarheid, toegankelijkheid en aantrekkelijkheid van (delen van) het landelijk gebied voor recreatief medegebruik met aandacht voor de stad-land relatie. In het hoofijzer rond de stedelijke agglomeratie daalt de intensiteit van het recreatief gebruik van de groene ruimte, via de stadsrandzone met als hoofdfunctie recreatie overlopend naar het open agrarisch gebied met recreatief medegebruik.



Om deze doelstellingen te bereiken, is het nodig om functies te combineren. Gezien de grote druk op het landschap wordt bij het realiseren van de doelstellingen gestreefd naar meervoudig gebruik van de groene ruimte voor landbouw, water, natuur, recreatie en cultuurhistorie met behoud van landschappelijke kwaliteiten. Meervoudig ruimtegebruik zal echter niet altijd mogelijk of wenselijk zijn. Natuur en recreatie zijn niet altijd te combineren, weidevogels zijn bijvoorbeeld erg gevoelig voor verstoring.

Ook moet de gebiedsgebonden wateropgave een plek krijgen in de ontwikkeling van de groene kwaliteiten. Dit kan door bij de inrichting van het landelijk gebied voor recreatie, natuur, landbouw en landschap gebruik te maken van de plannen voor het realiseren van de wateropgave.

### **Uitvoeringsstrategie**

Een cluster van gemeenten, zoals Leidsche Ommelanden, zorgt voor het opstellen, uitvoeren en monitoren van een gebiedsprogramma. In dit gebiedsprogramma vertaalt het cluster de visie en de doelstellingen van het Regionaal Groenprogramma naar een specifiek gebied en werkt de projecten voor het gebied uit. Het cluster kiest een clustervertegenwoordiger uit haar midden, die het gebiedsprogramma of een deel ervan aanmeldt voor opname in een uitvoeringsovereenkomst.

De groengelden van Holland Rijnland worden in principe ingezet op het grondgebied van de regio. Wanneer projecten aangrenzend aan de regio grote meerwaarde hebben voor Holland Rijnland kan ook hier een bijdrage aan worden geleverd. Waar dit van toepassing is, wordt dit inzichtelijk gemaakt. Als richtlijn gaan wij uit van een maximale medefinanciering vanuit het RIF van 25% van de inrichtingskosten, waarvan 10% kan worden besteed aan grondverwerving als dit ook in de Subsidieregeling Landelijk Gebied van de provincie Zuid-Holland subsidiabel is gesteld.

### **Juridisch karakter**

Het regionaal Groenprogramma heeft op grond van de Wet Ruimtelijke Ordening geen bindend karakter. Maar doordat het AB het Regionaal Groenprogramma vaststelt, wordt ervan uit gegaan, dat de deelnemende gemeenten zich aan de uit het Regionaal Groenprogramma voortvloeiende afspraken houden. Het Groenprogramma is de basis voor het afsluiten van uitvoeringsovereenkomsten van Holland Rijnland met clustervertegenwoordigers, op basis waarvan Holland Rijnland de RIF-gelden voor groen besteedt aan de strategische regionale groenprojecten. Deze uitvoeringsovereenkomsten zijn juridisch bindend. Daarnaast is de groentoets in dit programma een toetsingskader voor nieuwe ruimtelijke projecten in de regio. In 2015 vindt een tussentijdse evaluatie plaats van het groenprogramma.

## 2.4 Omliggende gemeenten

### 2.4.1 Leidsche Ommelanden / Samen voor Groen

Rond Leiden werken zes gemeenten (Leiden, Leiderdorp, Oegstgeest, Katwijk, Kaag en Braassem en Teylingen), het Hoogheemraadschap van Rijnland, de Stichting Land van Wijk en Wouden en de federatie van agrarische- en natuurverenigingen De Groene Klaver, samen aan het project Leidsche Ommelanden.

Doel van de samenwerking is het behouden en toegankelijk maken van het platteland en de kustzone. Door de aanleg van wandel- en fietspaden, kanoroutes en toeristische voorzieningen kan men in de toekomst volop genieten van het bijzondere landschap

Als tegenhanger van de verstedelijking is een krachtige recreatieve en landschappelijke groenblauwe structuur essentieel. Hiervan profiteren zowel de inwoners van het stedelijk gebied als die van het landelijk gebied. De mogelijkheden voor buitenrecreatie in de stedelijke agglomeratie van Leiden zijn nu beperkt. Ruimte hiervoor is wel te vinden in gemeenten rond Leiden. Daarom

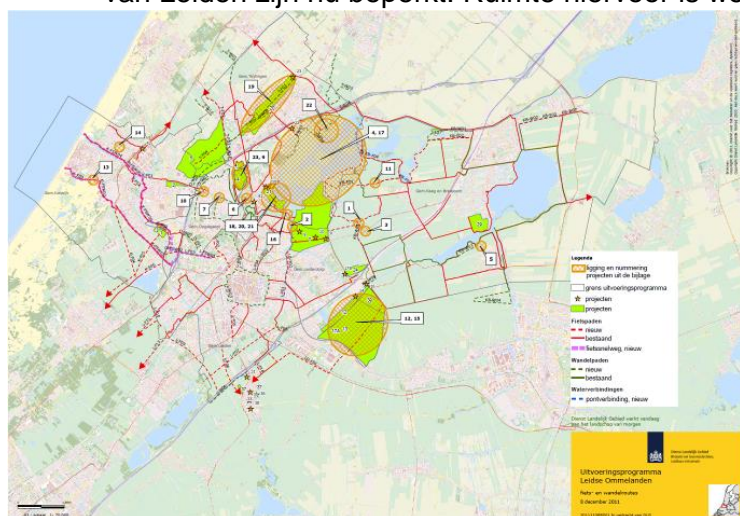
hebben de betrokken gemeenten de handen ineengeslagen om een aaneengesloten, open en toegankelijke groengordel in de Leidse agglomeratie te realiseren.

De gemeente Leiderdorp werkt in de Leidsche Ommelanden mee aan de recreatieve inrichting van haar groene flanken (Boterhuispolder en Polder Achthoven). Andere projecten zijn het Ghoibos en het 'Groene Hart'-informatiecentrum. Door de verbinding tussen de stad (Leiden) en het omringende platteland ontstaat er een attractieve en actieve regio met een grote diversiteit aan kwaliteiten. De Leidsche Ommelanden zijn uitermate belangrijk voor een aantrekkelijke woon- en werkomgeving

voor de hele Leidsche regio. Gelijktijdig biedt het stedelijk gebied een goede afzetmarkt voor producten en diensten die de (agrarische)grondgebruikers te bieden hebben. Er is sprake van een wederkerig belang; de stad land relatie is er een van wederzijds profijt.

## 2.5 Conclusie

Zowel de provincie als de regio vinden de relatie tussen stad en land belangrijk. Hierbij gaat het niet alleen om de bereikbaarheid voor de recreant, maar ook om biodiversiteit, een goed woonklimaat en werkomgeving De hoofdgroenstructuur van Leiderdorp richt zich daar waar mogelijk op deze thema's, zodat we kunnen aansluiten bij het bovenlokale groennetwerk. Daarnaast bieden deze thema's kansen voor co-financiering van de regio en de provincie.



### 3 Visie / hoofdgroenstructuur

De hoofdgroenstructuur die we in 2000 benoemd hebben, heeft tot doel om structuur te geven aan het groen en water in samenhang met het landschap. Daarnaast versterkt hij de ruimtelijke opbouw van Leiderdorp.

De landschappelijke basis voor de visie wordt gevormd door de water- en infrastructuur en het verkavelingspatroon (al dan niet verstoord). Groen heeft in de visie drie aspecten, te weten een architectonisch, gebruiks- en natuuraspect. Deze worden in samenhang met elkaar besproken.

In het groenstructuurplan uit 2000 wordt de hoofdgroenstructuur aan de hand van de verschillende bouwstenen beschreven. Deze waren: de groen-blauwe ruggengraat, de landschappelijke contramal en de confrontatie tussen stad en land.

De hoofdgroenstructuur valt voor een deel samen met het wegennet. Dit was ook al te zien bij het opstellen van de gemeentelijke ecologische hoofdstructuur (GEHS). De GEHS spitst zich toe op het natuuraspect en wil de biodiversiteit van de centrale parken in Leiderdorp vergroten door het ontwikkelen van verbindingzones.

De afgelopen jaren hebben we gewerkt aan het versterken van de bouwstenen van de hoofdgroenstructuur. Daarbij is gebleken dat niet alleen de ruggengraat een belangrijk element van de hoofdgroenstructuur is, maar ook de ribben die er op uitkomen. Daarom worden zij nu gezien als aparte bouwsteen. Hetzelfde geldt voor de wijkparken. Zij hebben, mede door hun natuurlijke inrichting, naast de centrale parken Houtkamp en Bloemerd een belangrijke rol in de groenstructuur. Verder zijn de bouwstenen op de grens, waar het stedelijke gebied en het buitengebied (de landschappelijke contramal) elkaar ontmoeten, te verschillend van sfeer en doelstellingen om ze samen te nemen. Daarom worden de veranda's en de balkons als twee aparte bouwstenen behandeld.

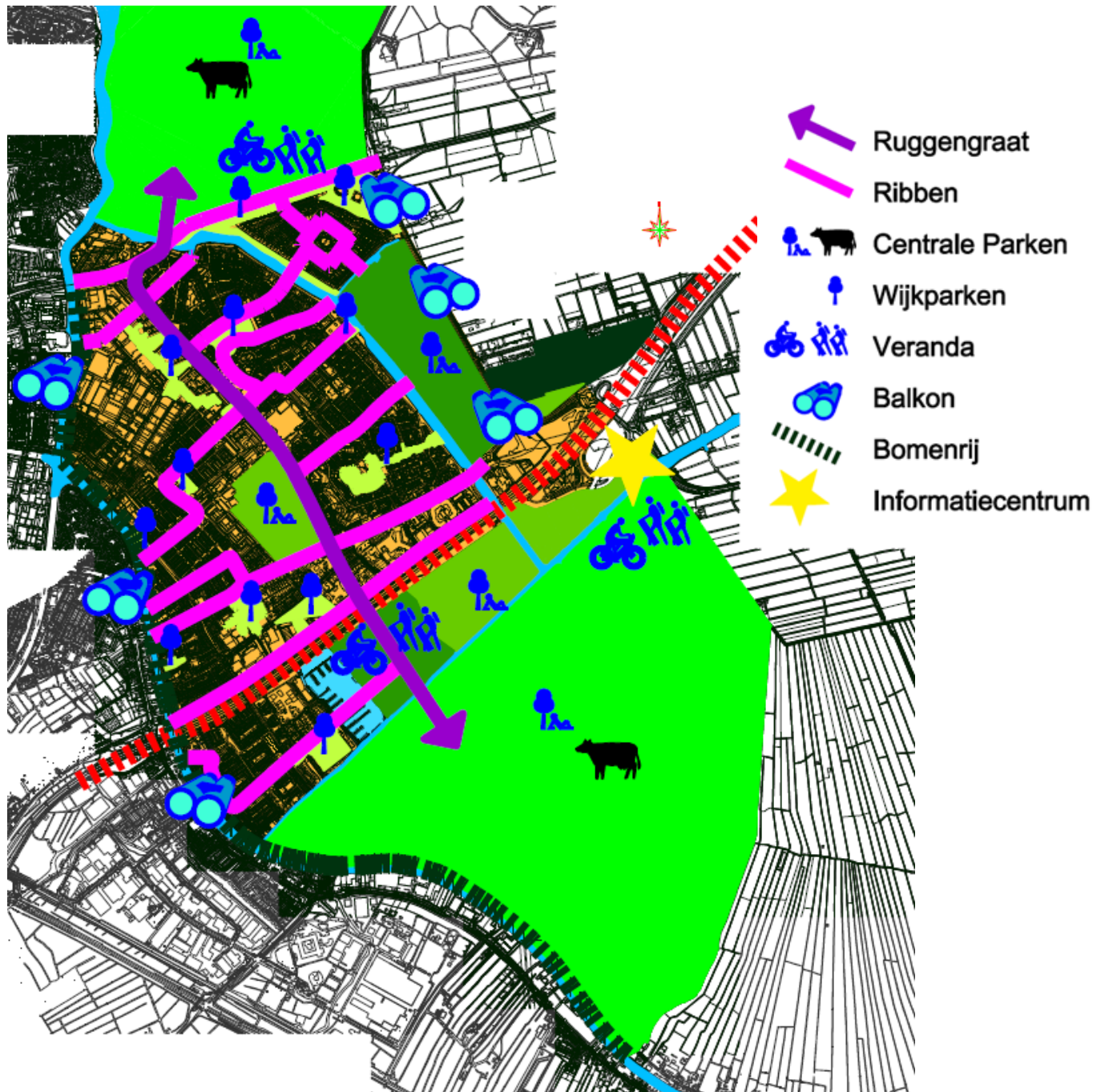
De confrontatie tussen stad en land lag in 2000 in het centrum van Leiderdorp. De ontwikkelingen in het centrumgebied werden gezien als mogelijkheid om het stedelijke groen rond de promenade en de uitbreiding van het winkelcentrum en het landelijke groen uit de Houtkamp en de Heemtuin elkaar te laten versterken. Vanaf 2007 richten we ons als we het over de stad-landrelatie hebben steeds meer op de randen van de stad en hoe je van daaruit het land kunt beleven. Het liefst door er via de veranda in te kunnen stappen.

Het groenbeleid is er op gericht om de hoofdgroenstructuur verder te versterken en daar waar mogelijk verder uit te bouwen. Dat doen we door te werken aan de bouwstenen van de hoofdgroenstructuur.

#### 3.1 **Bouwstenen**

De Leiderdorpse hoofdgroenstructuur wordt anno 2012 opgebouwd uit deze bouwstenen

- ⊗ Ruggengraat
- ⊗ Ribben
- ⊗ Centrale parken
- ⊗ Wijkparken
- ⊗ Veranda
- ⊗ Balkon
- ⊗ Bomenrij



### 3.1.1 Referentiefoto's van de bouwstenen van de hoofdgroenstructuur



### 3.1.2 Ruggengraat

De groen-blauwe ruggengraat is de kern van de groenstructuur van Leiderdorp. Deze wordt gevormd door de Engelendaal met in het verlengde de Simon Smitweg. Deze weg met een brede groene middenberm loopt midden door het dorp heen. Hij komt uit op de veranda's en verbindt de beide Leiderdorpse veenweidepolders met elkaar.

Hierdoor is de groen-blauwe ruggengraat niet alleen de centrale as binnen de hoofdgroenstructuur, maar ook binnen de gemeentelijke ecologische hoofdstructuur (GEHS). Hij vormt een directe lijn tussen de twee veenweidepolders en park De Houtkamp en doet dienst als verbindingszone. Wij zetten in op het verder versterken van de verbindende functie van deze groen-blauwe ruggengraat.

### 3.1.3 Ribben

Haaks op deze ruggengraat lopen de wijkontsluitingswegen (bijv. Gallaslaan, Vronkenlaan, Willem-Alexanderlaan) als groene ribben de diverse wijken in. Deze groene ribben verbinden de grote groene plekken in Leiderdorp (Houtkamp, Bloemerd, Groene Long/Dolk, Buitenhofvijver) met elkaar en met de ruggengraat.

De ribben vormen samen met de groen/blauwe ruggengraat de basis voor de verbindingszones tussen de centrale parken en wijkparken in de GEHS. De ribben zullen daarom zoveel mogelijk een ecologische inrichting krijgen en op een natuurvriendelijke wijze beheerd worden.

### 3.1.4 Centrale parken

Leiderdorp heeft twee veenweidepolders binnen haar gemeentegrenzen liggen. De Boterhuispolder heeft een heel oude blokachtige kavelstructuur die stamt uit de Karolingische tijd. In polder Achthoven is de openheid van een veenweidelandschap nog goed te ervaren. Je kunt er tot aan Alphen a/d Rijn en Zoetermeer kijken. Deze polder heeft lange smalle kavels met de Oude Rijn als ontginningsbasis.

Park De Houtkamp ligt midden in Leiderdorp als een groot groen hart met een multifunctionele bestemming. Het ligt als een landschappelijke lob binnen de bebouwing. Het park zelf bestaat uit kleinschalige "kamers" begrensd met bosplantsoen en water, rondom een centrale grote ruimte die open is naar de stedelijke rand (aan de zijde van de parkpromenade) toe. In deze kamers zijn onder andere de Heemtuin, Waterschapsheuvel en de kinderboerderij te vinden. Het beheer is gericht op het vergroten van de natuurwaarden.

Sport- en recreatiepark De Bloemerd ligt aan de noordostrand van Leiderdorp als een overgangsgebied waarbinnen zowel stedelijke functies als natuur voorkomen. Naast de sportverenigingen biedt De Bloemerd ook ruimte aan de schooltuinen, volkstuinten en een natuurspeelplaats. De structuur wordt bepaald door de groene zones rond de sportvoorzieningen en natuurlijk het centraal gelegen parkgedeelte met speelweiden, waterpartijen, natuurlijke oevers en rietlanden. Ook hier is het beheer gericht op het vergroten van de natuurwaarden.

De Munnikkenpolder behoort straks als hij opnieuw is ingericht ook tot de centrale parken van Leiderdorp. In dit gebied zal vooral de natte natuur centraal komen te staan.

Deze centrale parken zijn ook de kerngebieden van de GEHS. Deze gebieden hebben al bestaande ecologische waarden. Het beleid is gericht op behoud en verdere ontwikkeling van de aanwezige natuurwaarden.

### 3.1.5 Wijkparken

In het zuid-westelijk deel van Leiderdorp met de oudere wijken is het groen vrij formeel aangelegd en bestaat uit veel bermen en lijnvormig groen. In het noord-oostelijk deel, de nieuwere wijken, is het groen kleinschalig met een paar grotere groenvlakken. Dit (centraal gelegen) groter groenvlak heeft vaak verschillende functies, zoals speelplek en ontmoetingsplek. Voorbeelden zijn Buitenhofvijver, Groene Long/Dolk, Schansenparkje, de Kleine Zandput / Groene Scheg.

Deze wijkparken zijn ook natuurontwikkelingsgebieden voor de GEHS. Ze hebben goede mogelijkheden voor het ontwikkelen van natuurwaarden van lokale betekenis. Het accent ligt hier op wijziging van het beheer en (her)inrichting, zodat de natuurwaarden vergroot worden.

### **3.1.6 Veranda's en balkons**

De grens tussen de stedelijke mal (het stedelijk gebied) en de landschappelijke contramal (het buitengebied) wordt bepaald door een balkon of een veranda. Het balkon biedt de mogelijkheid om vanuit het stedelijk gebied het omliggende landelijke gebied te bekijken, maar je kunt er vanaf het balkon niet of nauwelijks in. De balkons bepalen met name aan de oost- en westkant van Leiderdorp het beeld. Voorbeelden hiervan zijn het Rosarium met zicht op de Oude Rijn en de Bloemerd met zicht op de Rode polder.

De veranda's bieden net als de balkons blikken op het buitengebied. Maar van een veranda kun je afstappen en zo het buitengebied in trekken. De veranda's zijn vooral te vinden aan de noord- en zuidzijde van de bebouwing. De Munnikpolder met de fietsbrug over de A4 zal zo'n veranda worden. En aan de noordzijde kun je via de 'koeienrotonde' de Boterhuispolder in.

De veranda's maken onderdeel uit van de GEHS. Het zijn belangrijke knooppunten tussen de kerngebieden voor natuur in onze groenflanken en de centrale verbindingzone over de groen/blauwe ruggengraat.

Ook de balkons maken onderdeel uit van de GEHS. Zij zijn alleen veel minder tussenstations naar de kerngebieden toe en veel meer eindstations. Het zijn wel gebieden waar nog veel kansen liggen om de biodiversiteit te vergroten, zogenaamde natuurontwikkelgebieden.

### **3.1.7 Bomenrij langs de Oude Rijn**

De Oude Rijn is een belangrijk verbindend element binnen het bebouwde gebied. De rivier is structuurbepalend voor de ruimtelijke opbouw. En vanuit de cultuurhistorie is het een belangrijk onderdeel van de ontstaansgeschiedenis van Leiderdorp. Op de hoger gelegen oeverwal langs de Oude Rijn ontstond de eerste bewoning. Langs de rivier loopt een Jaagpad. De bomenrij versterkt de beleving van het Jaagpad en de Oude Rijn.

## 4 Realisatie hoofdgroenstructuur

### 4.1 Waar staan we nu?

#### 4.1.1 Algemeen

De afgelopen 12 jaar hebben we in overleg met de groenbelangenorganisaties de projectlijst met ruim 80 projecten vertaald naar 5 speerpuntprojecten: (1) Ecologische verbindingzones, (2) Bomenbeleid, (3) Groen en Communicatie, (4) Natuurvriendelijke oevers, (5) Randen Leyhof.

Het speerpuntproject Bomenbeleid is afgerond. Er zijn beleidskaders vastgesteld die we verankerd hebben in het reguliere werk. Het speerpuntproject Groen en Communicatie is deels afgerond. Er is een communicatiestrategie opgesteld en een deel van de activiteiten is verankerd in het reguliere werk. Meer hierover is te vinden in hoofdstuk 7 en 8. De speerpuntprojecten Ecologische verbindingzones en natuurvriendelijke oevers zijn nog volop in uitvoering. Ze zullen resp. 2015 en 2018 worden afgerond. Het speerpuntproject Randen Leyhof moet nog gestart worden. Dit project is uitgesteld bij gebrek aan financiële middelen. Het is opnieuw opgenomen in het uitvoeringsprogramma en zal in 2013 opgestart worden.

Een ander belangrijk thema uit het groenstructuurplan is Hondenplezier. Hondenpoep op straat behoort tot een van de grootste ergernissen van de Leiderdorpers als het over de openbare ruimte gaat. Daarom hebben we in 2007 het beleid aangepast en depodogs in het dorp geplaatst.

Een overzicht van de ruim 80 projecten uit het groenstructuurplan is in bijlage i Projectenlijst terug te vinden. In dit overzicht wordt ook de actuele stand van zaken gemeld. Daarbij is per project aangegeven of het afgerond, in voorbereiding, in uitvoering of nog opgestart moet worden. De projecten die nog opgestart moeten worden zijn zoveel mogelijk opgenomen in het uitvoeringsprogramma.

Een aantal projecten is komen te vervallen. Een voorbeeld hiervan is het project om de bomenrij langs de Oude Rijn en Zijl door te zetten vanaf de Zijlbrug tot aan de Nieuwe weg. Dit project gaat niet door, omdat het hoogheemraadschap van Rijnland het niet gewenst vindt om een bomenrij op een dijk te planten. Deze projecten komen niet meer terug in het uitvoeringsprogramma.

Hieronder wordt per bouwsteen van de hoofdgroenstructuur aangegeven hoe ver we nu zijn.

#### 4.1.2 Ruggengraat

Om de functie van de Engelendaal als verbindingzone tussen onze polders te vergroten gaan we de middenberm van de Engelendaal omvormen tot een bloemrijke berm. Na het maaien en het afruimen van het maaisel worden zaden van kleine/grote ratelaar (half parasiet), afkomstig uit de Heemtuin en park de Houtkamp, uitgezaaid en wordt de gesloten structuur van de grasmat opengebrouwen. Hierdoor krijgt de aanwezige zaadbank van bloeiende planten de kans om te kiemen en uit te groeien. Het zal een paar jaar duren voordat ratelaar de grassen voldoende heeft uitgeput om de bloeiende kruiden de overhand te geven.



#### 4.1.3 Groene ribben

De groene geluidswal en in het verlengde daarvan de groene zone langs de tunnelbak bij het oude dorp versterken de groene rib ter plaatse van de Willem-Alexanderlaan. Beiden maken onderdeel uit van de verbreding van de A4. Deze groene zone wordt door Rijkswaterstaat ingericht. Samen met de omwonenden heeft Rijkswaterstaat een schetsontwerp voor de zone langs het oude dorp gemaakt. Delen van deze groene rib zijn al uitgevoerd. De watergang langs de Willem-Alexanderlaan is al gegraven, maar de oever moet nog aangepast worden. Daarnaast is al begonnen met de aanleg van de geluidswal. De definitieve inrichting zal door Rijkswaterstaat aan het eind van de werkzaamheden aan de verdiepte bak gedaan worden.



#### 4.1.4 Centrale parken



De Boterhuispolder wordt in fasen heringericht. In 2012 wordt een begin gemaakt met de 1<sup>e</sup> fase. Daartoe behoren de aanleg van wandelpaden, fietspaden, kanoroute en natuurvriendelijke oevers rondom de Nieuwe weg, grenzend aan de rand van het bebouwd gebied. Het wordt dan mogelijk om vanuit de Leyhof via de 'koeienrotonde' de polder te voet, op de fiets of per boot te verkennen.

Voor de polder Achthoven gaan we in 2012 een realisatieplan opstellen voor de aanleg van een fietspad langs de Ruigekade en de verbetering van de Ruigekade als wandelpad inclusief een aantal uitkijkpunten. Als blijkt dat het Hoogheemraadschap van Rijnland en de agrariërs hieraan willen meewerken, gaan we ook de voorbereiding voor de vernatting van de noordkant van de polder starten. Dit maakt onderdeel uit van de wateropgave die het Hoogheemraadschap van Rijnland heeft berekend voor de polder Achthoven.

#### 4.1.5 Wijkparken

In 2011 is in 't Heerlijk Recht samen met de bewoners een ontwerp gemaakt voor het wijkpark Kleine Zandput / Groene Schans. Het gekozen ontwerp is een multifunctioneel park met ruimte voor natuur, speeltoestellen voor verschillende leeftijdscategorieën, een skatevoorziening, basketbalveld, voetbalveld etc. De boomsoorten sluiten aan op het naastliggende polderlandschap. Dit jaar wordt dit wijkpark aangelegd.



### 4.2 Waar liggen de kansen voor de hoofdgroenstructuur?

#### 4.2.1 Algemeen

De hoofdgroenstructuur ligt bij de beschrijving van het ruimtelijk beleid in bestemmingsplannen vaak binnen de bestemmingen natuur en groen. Maar het komt ook voor dat een bouwsteen van de hoofdgroenstructuur binnen de bestemming verkeer valt. Een duidelijk voorbeeld hiervan is de ruggengraat. Het groen binnen zo'n bestemming is niet beschermd en behoud hiervan is afhankelijk van goede wil. Er is behoefte om de bouwstenen die samenvallen met bijvoorbeeld de bestemming verkeer beter te beschermen. De ruimtelijke structuurvisie, die binnenkort voor Leiderdorp zal worden opgesteld, biedt de kans om hier een basis voor te leggen.

#### 4.2.2 Ruggengraat

De middenberm van de Engelendaal staat onder druk. In het kader van het Centrumplein wordt de middenberm van de Engelendaal ter hoogte van de Winkelhof opnieuw ingericht. Daarnaast zijn er plannen in het kader van het IVVP om met een beperkte aanpassing aan de kruispunten van de Engelendaal prioriteit te geven aan het busverkeer. Hiermee wordt de kwaliteitsverbetering van de hoogwaardige openbaar vervoersverbinding (HOV) naar de dienstenwijk (het gebied rond de zorg- en woonboulevard) gerealiseerd zonder negatieve effecten voor het overige verkeer. Om dit mogelijk te maken zal het wegprofiel ter plaatse van de kruispunten aangepast moeten worden. Wij willen deze plannen niet als bedreiging voor de ruggengraat zien, maar als kansen om de natuurlijke inrichting versneld te versterken. De ruimte die voor de linksafstroken verloren gaat, wordt gecompenseerd door de kruispunten smaller te maken. Hierdoor wordt het groen in de lengterichting vergroot. De ruggengraat verbindt onze veenweidepolders zo nog beter met elkaar en met de Houtkamp. Het wordt z gezegd de snelweg voor vlinders en andere dieren en planten in onze GEHS.

### 4.2.3 Groene ribben

Om de kosten voor het groenonderhoud beheersbaar te houden wordt intensief beheerd groen omgezet naar extensiever beheerd groen. Hierdoor ontstaan er kansen voor een natuurvriendelijkere inrichting van de stroken gras langs de wijkontsluitingswegen. Want we willen gazonstroken, zoals wegbermen, die bijdragen aan de recreatieve beleving en die geen functie als trapveld hebben versneld omvormen tot bloemrijke berm. Hierdoor krijgen de groene ribben eerder een natuurlijke uitstraling en zal het gewenste oppervlak natuurvriendelijk beheerd groen<sup>2</sup> eerder gerealiseerd worden.

De Vossiuslaan staat op de nominatie om heringericht te worden. Wanneer precies is nog niet bekend. Deze herinrichting biedt kansen om de groene inrichting langs deze laan te versterken. Hierbij kan gedacht worden aan een natuurvriendelijke oever, bloemrijke berm en herkenbare bomenrij.

### 4.2.4 Centrale parken

De 2<sup>e</sup> en 3<sup>e</sup> fase voor de Boterhuispolder spelen zich vooral op Teylings grondgebied af. Fase 2 omvat de verlenging van een centraal gelegen fietspad naar het noordelijk deel. Fase 3 gaat om het ophogen en herinrichten van de lager gelegen percelen.

De kans dat Vliko verplaatst gaat worden en de Lage Zijde heringericht kan worden is nog nooit zo groot geweest als nu. Wanneer deze kans benut kan worden, biedt dit mogelijkheden om de herinrichting van de polder Achthoven verder vorm te geven.

In de Houtkamp worden jaarlijks verschillende evenementen georganiseerd van het Houtkampfestival, het klootschietfestijn tot de Dag van het Park. De Oranjevereniging is samen met onder andere Brasserie Park aan het onderzoeken welke mogelijkheden het park nog meer biedt voor het organiseren van evenementen om zo de beleving van het park te kunnen vergroten. Dit zou een bedreiging voor het park kunnen worden, want kan het park zijn natuurwaarden combineren met grootschalige evenementen? Maar het kan ook een kans zijn. Door de evenementen komen er bezoekers naar het park die we anders niet zo snel daar zouden zien. Dat hebben we zelf ook gemerkt bij de roofvogelshow op de Dag van het Park een paar jaar geleden.

### 4.2.5 Wijkparken

Bij de ruimtelijke ontwikkeling Plantage is in het definitief stedenbouwkundig ontwerp een centraal gelegen parkgedeelte opgenomen. Dit plan heeft als randvoorwaarden voor het groen meegekregen dat: het Essenlaantje en de groensingel gehandhaafd blijven; het Zwarte Pad en de overige bestaande bomen zo veel mogelijk worden ingepast; de groensingel deel kan gaan uitmaken van het centrale park door deze het park in te laten lopen. In het park worden daarnaast groepsgewijs nieuwe bomen aangeplant. Hierdoor ontstaat een aantal stapstenen die schuilgelegenheid bieden aan de fauna. De nieuw aan te planten bomen worden direct op hun eindafstand<sup>3</sup> geplaatst, zodat er nadien niet gedund hoeft te worden in het bomenbestand (duurzaam boombeheer).



De Brede School West (BSW) grenst aan de groen/blauwe rib Vronkenlaan en Van Poelgeestlaan. De nieuwbouw en de vormgeving van de buitenruimte bieden mogelijkheden om deze groene rib te accentueren. Daarnaast biedt de buitenruimte rond de school door zijn omvang en doordat de speelplaats buiten schooltijd beschikbaar is als speelplek voor de wijk de mogelijkheid om hier een

<sup>2</sup> In 2015 willen we een toename van het oppervlak natuurvriendelijk groen bereikt hebben van 75.000 m<sup>2</sup> En de GEHS willen we in 2018 gerealiseerd hebben.

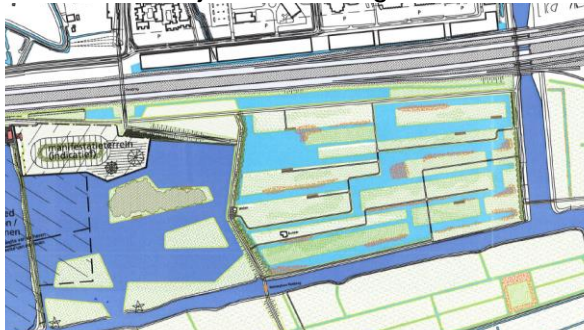
<sup>3</sup> Eindafstand: de afstand waarop bomen geplant worden zodat er voldoende ruimte tussen de bomen is om ze tot volwassenbomen te laten uitgroeien zonder dat ze elkaar in hun groei belemmeren. De plantafstand wordt bepaald door de breedte die de kroon van de gekozen soort op deze plek kan bereiken.

'wijkpark' te realiseren. Uitgangspunt daarbij is om zoveel mogelijk groen en bestaande bomen te handhaven.

#### 4.2.6 Veranda's

##### *Munnikkenpolder*

Met name de functie van de Munnikkenpolder als "voorportaal naar het Groene Hart" is van belang. Direct hieraan gekoppeld is de vraag naar de bereikbaarheid van de polder en de verhoudingen met de verstedelijkte Leidse regio. De Munnikkenpolder wordt ontwikkeld tot recreatief polderpark. De



bestaande kwaliteiten van de polder en worden hiervoor ingezet. Doel is om de Munnikkenpolder als "springplank" voor het Groene Hart te gebruiken. De Munnikkenpolder is van oorsprong een agrarische polder. In het W4-plan en de landschapsplannen, waar de polder deel van uitmaakt, wordt gestreefd naar de realisatie van een open landschap, dat kenmerkend is voor zo'n veenweidegebied met bijbehorende natuurwaarden.

Voor de Munnikkenpolder is door de raad in 2003 een ontwerp vastgesteld. Er is nog geen beheerder gevonden en het beheerplan moet ook nog opgesteld worden. Comité Doesbrug is sinds 1996 bij de planvorming betrokken en er is op ambtelijk niveau overleg met de uitvoerder (Doeshavenbv, de verenigingen in het Weteringpark en Comité Doesbrug). Het is van belang dat een toekomstige beheerder geworven wordt voordat het ontwerp de uitvoering in gaat, zodat het inmiddels bijna 10 jaar oude ontwerp in details afgestemd kan worden op het toekomstige beheer.

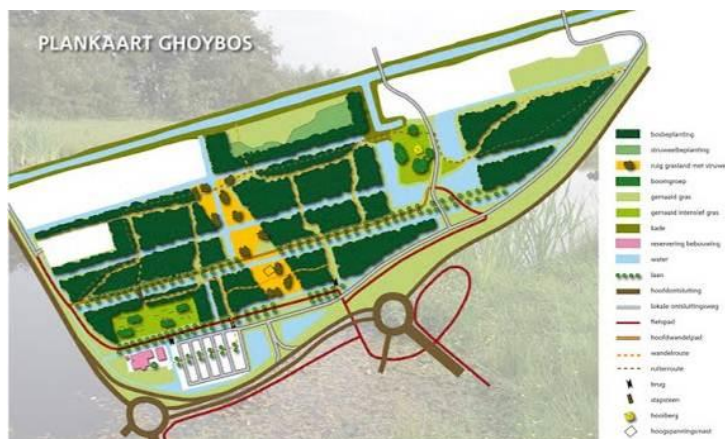
##### *Randen Leyhof*

De rand van de Leyhof is weliswaar smaller dan die van de Munnikkenpolder maar hij heeft voor de Boterhuispolder wel dezelfde functie, nl. die van veranda. In de 1<sup>e</sup> fase van het uitvoeringsprogramma van de Boterhuispolder zullen vooral op het Leiderdorpse deel wandel- en fietspaden aangelegd worden. Deze paden beginnen aan de rand van de Leyhof. Dit biedt de mogelijkheid om van de rand van de Leyhof een echte veranda te maken op de overgang naar de open veenweidenpolder die de Leiderdorpers verleidt de polder in te trekken. Nu is deze strook groen vooral een sober ingerichte buffer tussen de Leyhof en de Oude Spoorbaan.

##### *Ghoybos*

Net over de gemeentegrens op de overgang van de A4/ HSL en het Groene Hart ligt in Kaag en Braassem het Ghoybos, een ca. 18 ha groot bos. Om het bos beter te laten functioneren als recreatie- en uitlooph gebied voor de inwoners van het omliggende stedelijk gebied is het de bedoeling om het bos een kwaliteitsimpuls te geven. In 2011 is het inrichtingsplan uit 2005 aangepast. Aanwonenden van het Ghoybos hebben daarbij inspraak gehad en er zijn gesprekken geweest met een ondernemer die zijn pannenkoekenhuis naar de rand van het Ghoybos verplaatst.

Het bos is nu een productiebos met populieren in grasweides. Het is de bedoeling om dit bos om te vormen tot een recreatiebos met een gevarieerder bostype waar naast de populieren ook ruimte is voor eiken, elzen en onderbegroeiing. Het project zal vanwege de beperkte financiële middelen in afgeslankte vorm worden uitgevoerd. Een van de onderdelen die nu niet gerealiseerd zal worden is een fietstunnel naar de aangrenzende Bloemerd.



De provincie is eigenaar van dit bos en werkt hier samen met diverse partijen aan. Onder andere Groenservice Zuid-Holland, regio Holland-Rijnland en de gemeenten Kaag en Braassem en Leiderdorp.

#### *Groene Hart informatiecentrum*

In de Bospolder, vlakbij de Munnikkenpolder, staat het informatiecentrum A4. De gemeente heeft dit gebouw dit jaar in eigendom gekregen. Rijkswaterstaat gebruikt het gebouw nog tot medio 2014 voor de verbreding van de A4. Voor de periode daarna moet een nieuwe invulling gevonden



worden, bij voorkeur als Groene Hartcentrum (=een informatiecentrum voor de stedelijke recreant en vertrekpunt voor recreatie in dit gebied).

De mogelijkheid bestaat om als gemeente al eerder gebruik te gaan maken van het gebouw samen met Rijkswaterstaat. Er moet onderzocht worden hoe het A4-infocentrum omgevormd kan worden tot een Groene Hartcentrum met gebruik van het bestaande gebouw en een optimale exploitatie. Om het een Groene Hartcentrum te kunnen noemen, betekent dit dat er in ieder geval sprake moet zijn van informatieverstrekking over het Groene Hart of recreatieve routes het Groene Hart in. Recreatieve routes zijn aanwezig en worden vanuit het Uitvoeringsprogramma Polder Achthoven waar mogelijk verder versterkt.

Met een Groene Hartcentrum kan Leiderdorp zich in de regio profileren. Leiderdorp kan hiermee een poort naar het Groene Hart worden en recreatie en toerisme versterken. Het is noodzakelijk om nu scenario's op haalbaarheid te gaan onderzoeken en geïnteresseerde partijen te vinden.

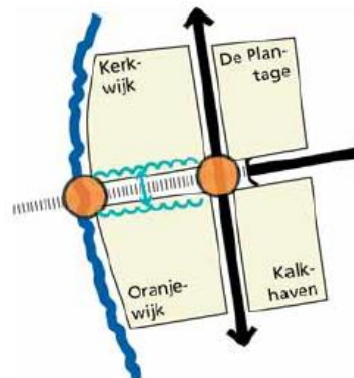
#### *Wandelpad Blauwe polder*

De gemeente Kaag en Braassem wil een wandelpad door de Blauwe polder aanleggen. Dit pad verbindt het A4 informatiecentrum via de Wijde Aa wandelroute met de boerenlandwinkel in het lint van Rijpwetering. Hierdoor is het A4 informatiecentrum, dat reeds is ingericht als expositieruimte voor de Leidsche Ommelanden, bereikbaar voor voetgangers en is er een extra ommetje gerealiseerd voor de kernen Oud Ade, Rijpwetering en Hoogmade.

### **4.2.7 Balkons**

#### *Oude Rijn*

Door de verdiepte aanleg van de verbrede A4 ontstaat er op de tunnelbak langs de Oude Rijn een nieuw plein. Dit biedt ons de kans om dit balkon een herkenbaar rustelement erbij te geven. Je kunt hier, midden in het Oude Dorp, op een plein genieten van het uitzicht op de Oude Rijn. Door het aanbrengen van bakken met bomen krijgt het plein een groen uitstraling.



#### *Bloemerd*

In de Bloemerd zijn maar op een paar plekken doorkijkjes naar de Rode Polder, de veenweidepolder in Kaag en Braassem. Een van deze plekken is op het volkstuintencomplex De Bloemhof. De andere plek is bij het gemaal langs de Leysloot. De ontwikkelingen om het Ghoybos om te vormen van productiebos naar recreatiebos bieden een kans om van dit balkon ook een veranda te maken. Ghoybos en Bloemerd kunnen met elkaar verbonden worden door middel van een fietstunnel. Deze variant is vanwege de hoge uitvoeringskosten vooralsnog niet opgenomen in de plannen voor het Ghoybos.

### **4.2.8 Bomenrij langs de Oude Rijn**

De bomenrij langs de Oude Rijn loopt nu vanaf de oostelijke gemeentegrens via Jaagpad, Ockenrode en Van der Valk Boumanweg tot aan de Spanjaardsbrug. Deze bomenrij is door te

trekken tot aan de Zijlbrug. Wanneer plannen gemaakt worden voor herinrichting cq. kwaliteitslag van de Baanderij dan moet dit meegenomen worden als randvoorwaarde.

## 5 Wijksteren

Het beeld van het groen buiten de hoofdgroenstructuur wordt bepaald door de sferen in de verschillende wijken en door de grotere groengebieden (wijkparken of kerngebieden op wijkniveau uit de GEHS en groen rondom historische elementen). De invulling van de wijksteren is een afgeleide van de invulling van de hoofdgroenstructuur. Voor de wijksteren geldt in algemene zin: behoud en versterking. Historische elementen kunnen bijvoorbeeld versterkt worden door deze met groen te 'etalen'.



Er zijn in het groenstructuurplan de volgende wijksteren benoemd:

	Oude woonwijken
	Woonwijken met hoog- en laagbouw
	Woonwijken met centraal groen
	Moderne woonwijken met geclusterd groen
	Buitengebied
	Bedrijventerrein
	Winkelcentrum
	Dienstenwijk
	Wonen in het groen

Een uitgebreide beschrijving van deze wijksteren is in bijlage ii *Bestaande wijksteren* te vinden.

De wijksteren voldoen nog steeds voor de gebieden waarvoor ze opgesteld zijn. Maar de woongebieden Driegatenbrug en 't Heerlijk Recht stonden in 2000 nog niet op de kaart en passen niet in deze wijksteren. Daarom voegen we nu de omschrijving van de wijkster 'Wonen in het groen' voor deze woongebieden toe. Daarnaast is de wijkster van een aantal gebieden aangepast. Zo waren er in 2000 nog plannen om woningen te bouwen op de locatie 'Achter het Hofje'. Omdat deze plannen nu van tafel zijn, is op deze locatie de wijkster 'Moderne woonwijk met geclusterd groen' verwijderd. Bij Holtlant hebben we de wijkster gewijzigd van 'Dienstenwijk' naar 'Woonwijk met centraal groen'. En Bospoort hebben we toegevoegd aan de 'Dienstenwijk'.

### 5.1 **Wonen in het groen**

Deze wijksfeer heeft als motto: *op de grens van het Groene Hart*

Kenmerken die hier bij horen zijn:

- ⊗ Landelijk, open en groen karakter
- ⊗ Inheemse beplanting, zoals knotwilgen
- ⊗ Veel grastaluds aansluitend op het Groene Hart
- ⊗ Watergangen hebben natuurvriendelijke oevers
- ⊗ Minimale verharding



**Landelijk, open en groen karakter**

Het Groene Hart en zeker de Leiderdorpse veenweidenpolders zijn open en hebben lange zichtlijnen. Vanuit de wijken zijn er voortdurend zichtlijnen die het Groene Hart, wat er direct achter ligt, laten zien. Daarnaast zorgen bloemrijke grasweides voor de openheid in de wijk.

**Inheemse beplanting, zoals knotwilgen**

De beplanting ademt de sfeer van een veenweidenpolder uit. Je vindt hier fruitbomen die verwijzen naar de boomgaarden bij de buitenplaatsen langs de Oude Rijn en de Zijl. Knotbomen zoals wilgen, essen en populieren markeren waterpartijen.

**Veel grastaluds aansluitend op het Groene Hart**

De Leiderdorpse veenweidenpolders bestaan grotendeels uit weilanden. Daarom vindt je in deze woonwijken ook veel grastaluds.

**Watergangen hebben natuurvriendelijke oevers**

Een natuurvriendelijke oever geeft een landelijk gevoel. Daarom worden de watergangen daar waar mogelijk van een natuurvriendelijke oever voorzien. Dit kan variëren van een flauwe oever zonder beschoeiing, een oever met onderwaterbeschoeiing tot een oever met een harde beschoeiing en vegetatierollen ervoor.

**Minimale verharding**

De breedte van de verhardingen wordt afgestemd op hun functie. En daar waar mogelijk worden functies gecombineerd. In rustige woonstraten wordt er voor gekozen om de automobilist te gast te laten zijn in het voetgangersgebied en voetpaden en rijbaan te combineren.



## 6 Realisatie wijksferen

### 6.1 Waar staan we nu met de wijksferen?

In grote delen van Leiderdorp is de openbare ruimte mede door bouwprojecten ingrijpend veranderd. Deze veranderingen hebben wij aangegrepen om de openbare ruimte beter te laten aansluiten bij de wijksferen zoals we ze benoemd hebben in het groenstructuurplan.

Het merendeel van de wijksferen is in de afgelopen 12 jaar versterkt. De dienstenwijk via de W4. De woonwijken met hoog- en laagbouw via de herstructurering van het Schansengebied. En de woonwijken met centraal groen tijdens de rioleringswerkzaamheden aan de Grotiuslaan en de Meerburglaan. Het bedrijventerrein is een van de weinige wijksferen waar we nog nauwelijks aan versterking zijn toegekomen, maar de kansen komen er aan.

### 6.2 Waar liggen (nog) kansen voor de wijksferen?

Bij de wijksferen gaat het vooral om het “werk met werk maken” principe. Daar waar de openbare ruimte aangepast moet worden in het kader van bouwprojecten of grootschalig onderhoud zal dit door ons worden benut om de wijksferen verder te optimaliseren. Hieronder zijn deze kansen per wijksfeer op een rijtje gezet.

#### 6.2.1 Winkelcentrum

Het gebied rondom het winkelcentrum Winkelhof heeft zijn eigen wijksfeer. De uitbreiding van de Winkelhof biedt kansen om de openbare ruimte beter aan te laten sluiten bij de wijksfeer zoals deze in 2000 is vastgesteld door de raad. Het motto is hier “Een groen winkelcentrum”.

De inrichting van de openbare ruimte en de toepassing van groen dragen in sterke mate bij aan het ‘visitekaartje’ van de Winkelhof. Het gaat hierbij niet alleen om de direct aangrenzende delen van de nieuwbouw. Want hier houdt het Winkelhof en het Centrumgebied niet op te bestaan. Bij de afstemming van het groen en de inrichting van het maaiveld is daarom naar de totale openbare ruimte rond het Winkelhof gekeken.

#### 6.2.2 Dienstenwijk

##### WAL

In de gebiedsvisie Willem-Alexanderlaan is voor een aantal locaties in de dienstenwijk waar binnen nu en 10 jaar een ontwikkeling wordt verwacht een stedenbouwkundige visie gegeven. Het gaat om het projectgebied Zwembad en omgeving, projectgebied uitbreidingsmogelijkheden begraafplaats en projectgebied Rijnland Zorggroep en Cardea.

Uitgangspunt bij alle drie de ontwikkelgebieden is dat de groene verbindingen in de noord-zuidrichting belangrijke dragers van de ruimtelijke kwaliteit zijn, zowel voor groen, cultuurhistorie als (langzaam) verkeer. En dat deze verbindingen versterkt moeten worden.



##### Locatie begraafplaats en omgeving

De boerderij Sterkenburg langs de oude Hoogmadeseweg is een cultuurhistorisch interessante plek. De bebouwing is helaas in zeer slechte staat. Er wordt gekeken naar de mogelijkheid om (delen van) de gebouwen en het erf ten behoeve van het uitvaartcentrum te gebruiken. Dit vergt een flinke investering aangezien het onderhoud de afgelopen jaren minimaal geweest is. Behoud van de boerderij en erf is wenselijk, maar afhankelijk van de gebruiksmogelijkheden.

##### Locatie Rijnland Zorggroep en Cardea

Voor de ontwikkelingen in dit plangebied heeft de gemeente vooral een begeleidende rol. Wel is het belangrijk om met de betrokken partijen concrete afspraken te maken over de kosten, planning en afstemming met de omgeving.

### *Bospoort*

Bospoort, onderdeel van de W4-ontwikkelingen, heeft in het groenstructuurplan van 2000 geen wijksfeer meegekregen. Maar gelet op de ligging en de (geplande) activiteiten is het logisch dat aansluiting gezocht wordt bij de sfeer van de dienstenwijk. De nadruk ligt dus op het versterken van de belangrijke dragers van de ruimtelijke kwaliteit, zowel voor groen, cultuurhistorie als (langzaam) verkeer.

Daarnaast is in het groencompensatieplan voor de W4 (Groen voor bomen) een taakstelling voor Bospoort opgenomen (6620 m<sup>2</sup>). De Bloemerd krijgt een nieuwe zuidrand die aansluit op het nieuwe tracé van de Persant Snoepweg. Een forse wegbeplanting kan worden aangegeven ten behoeve van een groene entree. De kwaliteitsimpuls moet leiden tot een representatieve entree, een fraaie voorkant van de Bloemerd en heldere structuurlijn van de Dwarswatering.



### **6.2.3 Woonwijken met hoog- en laagbouw**

De Driemaster-locatie, Plantage en Brittenstein behoren tot deze wijksfeer. Voor al deze locaties geldt dat de ontwikkelingen een kans bieden om de ruimtelijke kwaliteit en de wijksfeer te versterken. De uitgangspunten van de wijksfeer zullen in de randvoorwaarden voor deze ontwikkellocaties opgenomen worden.

#### *Locatie Zwembadgebied en omgeving*

Naast het zwembad is nog ruimte voor een ontwikkeling. In de gebiedsvisie Willem Alexanderlaan worden 2 verschillende scenario's genoemd. Het scenario met supermarkt heeft vooralsnog de politieke voorkeur. In beide scenario's wordt groen op eenzelfde wijze meegenomen. De locatie heeft zowel op wijk- als buurniveau een centrale plek. Bij de uitwerking is het daarom van belang ruimte vrij te houden voor speelruimte, zoals nu al voor het zwembad ligt. Ook wordt met het maken van nieuwe bebouwing en bestrating veel verhard oppervlak toegevoegd. Daarvoor moet ook nieuw wateroppervlak worden gerealiseerd. Dit water kan ook goed gecombineerd worden met behoud en toevoeging van groen.

#### *Vogelwijk*

Langs de randen van de Vogelwijk liggen brede en lange groenstroken. Het gaat om drie heel verschillende stroken. Als eerste de watergang tussen de Lijnbaan en de Wilddreef heeft aan de zijde van de Wilddreef al een natuurvriendelijke oever. Ook de waterkant langs de Lijnbaan is hier geschikt voor. Daarnaast is aan deze kant een brede grasberm waar we een bloemrijke berm van kunnen maken. De tweede strook is de groenstrook langs de Koolmees- en Roodborststraat. Deze strook bestaat nu vooral uit gazon en plantvakken met wintergroene heesters. Wij willen hier meer bloeiende heesters, zoals een laagblijvende vlinderstruik, aanplanten die vlinders en andere insecten aantrekken. De derde strook is het bosplantsoen langs de Lijnbaan. Deze is erg eenzijdig ontwikkeld. Maar het biedt kansen om een divers plantsoen met stinzeplanten<sup>4</sup>, heesters en bomen te creëren.

### **6.2.4 Oude woonwijken**

De kinderopvang aan de Willem de Zwijgerlaan vertrekt in 2012 naar de Brede School Oude Dorp. Daarmee komt deze locatie vrij voor een andere ontwikkeling. De gemeente is eigenaar van deze locatie. Voor deze locatie geldt dat de ruimtelijke kwaliteit en de wijksfeer kan worden versterkt. In 2012 worden ruimtelijke randvoorwaarden geformuleerd die als kader dienen voor de uiteindelijke ontwikkeling van deze locatie. De uitgangspunten van de wijksfeer kunnen hierin opgenomen worden.

<sup>4</sup> Stinzenplanten vormen een bijzondere groep verwilderende sierplanten. Ze horen thuis op oude buitenplaatsen. Zij zijn daar al eeuwen geleden geplant. Daar zijn ze verwilderd en door de jaren heen massaal ingeburgerd. Het zijn vooral in het voorjaar bloeiende bol-, Knol- en wortelstokgewassen. Tot deze groep behoren o.a.: sneeuwkllokjes; sterhyacinten; winterakoniet; krokus; lenteklokje; bosanemoon; vingerhelmbloem; boshyacint; wilde narcis; kievitsbloem; knikkend vogelmelk; lelietje der dalen en soorten aronskelk.

### **6.2.5 Bedrijventerrein**

ROC-locatie ligt aan de rand van de Baanderij. Met herinrichting van deze locatie kan een begin gemaakt worden met de kwaliteitsslag voor het groen in en om de Baanderij. De kansen voor de hoofdgroenstructuur, wijksfeer en GEHS zijn bij het opstellen van de randvoorwaarden meegenomen.

### **6.2.6 Buitengebied**

Wij nemen deel aan de Oude Rijnzone om een aantal ontwikkelingen in de polder Achthoven mogelijk te maken. De hoofdoggave is de verbetering van de inrichting van de groengebieden ten noorden van de Oude Rijn en de verbetering van de recreatieve verbindingen, zoals wandel- en fietspaden. De verplaatsing van het regionaal recyclingbedrijf Vliko maakt onderdeel uit van deze opgave. Het bedrijventerrein Lage Zijde kan hierdoor beter worden ingepast in de omgeving.

## 7 Communicatie en groen

Communicatie is belangrijk en bepaalt in grote mate hoe er over het groen gedacht wordt. Daarom is dit ook tot speerpuntproject benoemd. De wijze waarop wij willen communiceren over groen hebben we in 2010 in een communicatiestrategie vastgelegd. Als initiatieven op het gebied van groen niet zorgvuldig en tijdig gecommuniceerd worden, kan dit leiden tot verminderd draagvlak voor de uitvoering van het gemeentelijk groenbeleid. Wanneer je alleen bericht naar aanleiding van veel vragen of klachten, dan ben je reactief bezig en leg je vooral de nadruk op onderdelen van het groen waar de inwoners van Leiderdorp 'problemen' door of over hebben. Daarnaast is het van belang dat er een samenhang is in de communicatie over groeninitiatieven. De gemeente is namelijk groen en onderneemt veel op het gebied van groen.

De wijze van communiceren over het groen is van grote invloed op de beeldvorming over de uitvoering van het gemeentelijk groenbeleid onder alle doelgroepen<sup>5</sup>. Het is van belang dat er in de communicatie over groen met een eenduidige boodschap gecommuniceerd wordt zodat de doelgroepen de boodschap gaan herkennen en het gewenste beeld wordt overgebracht.

De kernboodschap die wij willen overbrengen is: **“Een groen Leiderdorp, ook in de toekomst”**.

Alle initiatieven die in het kader van het speerpuntproject 'Groen & Communicatie' worden opgepakt, hebben tot doel te benadrukken dat de gemeente bezig is met het verbeteren van de kwaliteit van het groen en het vergroten van de belevings- en natuurwaarde van het groen in de openbare ruimte. Een goed voorbeeld van zo'n initiatief is de 'Verkiezing van de boom met de x-factor' in Leiderdorp. In samenwerking met de bomenstichting hebben we in 2008 een interactieve verkiezing georganiseerd. Via een website konden bomen genomineerd worden en via social media konden stemmen gewonnen worden voor jouw favoriet. Daarnaast werden er in de verkiezingsperiode lezingen over bijzondere bomen zoals de Anne Frankboom en het beheer van bomen in stedelijk gebied gehouden. Deze verkiezing kan iedere 5 of 10 jaar herhaald worden. Dit levert meteen input op voor de lijsten met bijzonder waardevolle bomen en de potentieel waardevolle bomen en het geeft informatie over hoe inwoners van Leiderdorp naar onze bomen kijken. Deze informatie kunnen we ook gebruiken bij het kiezen van nieuwe straatbomen.

Het Milieu Educatief Centrum (MEC) in de Sterrentuin speelt naast natuureducatie ook een belangrijke rol bij communicatie over groen. Hun woensdagmiddagactiviteiten stemmen we af op het themajaar. En zij hebben ook ruimte in hun accommodatie voor tentoonstellingen in dit kader. Zo was er in voorgaande jaren onder andere aandacht voor de dagvlinders en stadsvogels. Dit jaar staat in het teken van de bij. En voor 2013 staat het thema 'water' op de rol.

Naast het MEC is er aan de rand van Leiderdorp ook het informatiecentrum voor de A4 te vinden. Dit informatiecentrum biedt nu al onderdak aan een tentoonstelling over de Leidsche Ommelanden. Het heeft de potentie om in de toekomst uit te groeien tot een volwaardig Groene Hart informatiecentrum. In dit centrum zal niet alleen aandacht besteedt worden aan onze veenweidenpolders. Ook de verbindingen tussen stad en land verdienen hier een plek.

Bij het beschrijven waar we staan en waar nog kansen liggen voor communicatie bleek dat veel initiatieven bij meerdere onderdelen passen. We hebben ze zoveel mogelijk bij dat thema ondergebracht waar ze de meeste invloed op hebben.

---

<sup>5</sup> Doelgroepen: Omdat de doelstelling van de communicatiestrategie gericht is op de inwoners van Leiderdorp, zijn de doelgroepen onderverdeeld in primaire en secundaire doelgroepen. De primaire doelgroepen worden actief betrokken bij activiteiten. Voorbeelden van primaire doelgroepen zijn de inwoners van Leiderdorp, bedrijven, verzorgings- en verpleeghuizen, scholen, woningbouwbedrijven, projectontwikkelaars, gemeenteraad, groenbelangenorganisaties, wijkverenigingen etc. De secundaire doelgroepen worden en blijven geïnformeerd over de voortgang van projecten en activiteiten die de gemeente onderneemt op het gebied van groen. Voorbeelden van secundaire doelgroepen zijn: bezoekers, recreanten, toeristen, provincie, pers / media etc.



**Ecologische verbindingzones (groenstroken)**

Ecologische verbindingzones brengen via groenstroken het groen in de parken en verweiden te verbinden met het groen in de wijken. Hierdoor is er een natuurlijke overloop waardoor een diversiteit aan planten en dieren ontstaat.

Voorbeelden van ecologische verbindingzones in Leiderdorp zijn de groenstrook langs de Ooievaarsdijk (verbondt de wijk Buitendijk met de verweiden in polders buiten het dorp) en de groenstrook langs de Cultuurtuin (verbondt tussen park De Houkamp en park De Bloemendijk).

**Stadsvogels**

Vogels maken een stad of dorp levendiger. Veel mensen genieten van merels, roodkopjes en mezen die zo rond hun huis horen en zien. Ook in Leiderdorp komen deze stadsvogels veel voor.

Door vogels hebben een leefomgeving nodig waar zij wel koninkrijk en vrede en een plek hebben om te broeden en te schuilen. Veel initiatieven van de gemeente, zoals de aanleg van natuurvriendelijke oevers, zorgen ervoor dat vogels een leefomgeving voor stadsvogels. Maar dat alleen is niet voldoende. In moderne gebouwen zijn nauwelijks nog gaasjes en kerfjes te vinden waar vogels die de huizen in het noorden of zuiden kunnen vliegen. Ook de beschutte en betegelde buiten te voor de vogels niet veel meer te betekenen. Het is dus de hoogste tijd van de leefomgeving van stadsvogels te verbeteren. Hier kijk op [www.leiderdorp.nl/voelgeving](http://www.leiderdorp.nl/voelgeving)

**Groen in Leiderdorp**

Oevers, bomen, planten, parken, groenstroken

*De Ooievaarsdijk*  
*Cultuurtuin*



**GEMEENTE AAN HUIS**

Hogedinsdagavond komend woensdag om acht

**Help de stadsvogel overleven**

**Een beschuitje eten met de burgemeester**

**Tweede jeugdebat in Leiderdorp**

**Werkaanbod Spintelerien herfst**



**Gemeente Leiderdorp**

Luz zoekopdracht  
Gemeente zoeken

Contact  
Privacy statement  
Procedures  
Colofon  
Inloggen  
Home

Over de gemeente | Bestuur & Organisatie | Projecten | Wonen & Leven | Groen & milieu | Onderwijs, zorg & werk | Productie & Diensten

U bent hier: Groen & milieu > Groen & milieu > Bloemrijke berm - Ontwikkeling bloemrijke berm in Leiderdorp

**Ontwikkeling bloemrijke berm in Leiderdorp**

Gebelocceerd op: 12 oktober 2011

**Kijk ook eens naar...**

- Nette bloemrijke berm Leiderdorp (bestaat)
- Bloemrijke berm palissade fotograaf Johan Bloemrijke kopie (bestaat)

Diversiteit in plant en diersoorten draagt bij aan de verandering tussen de groenstroeken in Leiderdorp. Het zorgt ervoor dat de groenstroeken, parken en parken met elkaar verbonden zijn en bloeien. Een van de maatregelen die de gemeente neemt om meer diversiteit te creëren is het aanplanten van verschillende bloemrijke...

**Welke boom heeft de X-factor?**

**Stem nu!**

**Bomen stichting**

## **8 Communicatie in de praktijk**

### **8.1 Waar staan we nu met de communicatie en groen?**

#### **8.1.1 Algemeen**

We zijn aardig op weg om eerder in het proces te communiceren over groen. Daarnaast hebben we door de thema-jaren de andere kant van het groen voor het voetlicht kunnen brengen. Via kunst een ander soort bezoekers naar de Heemtuin kunnen lokken. En op de gemeente-aan-huis-pagina de informatie over het groen in een kader geplaatst, zodat het extra opvalt.

#### **8.1.2 Persoonlijke benadering**

We weten al heel wat doelgroepen goed te vinden. Via het kwartaaloverleg groen zijn we in gesprek met de groenbelangenorganisaties. Tijdens evenementen als de Dag van het Park geven we voorlichting over de uitvoering van het groenbeleid. En tijdens bewonersavonden geven we uitleg over geplande herinrichtings- of groot-onderhoudprojecten in wijken. Hierdoor creëren we meer begrip voor deze projecten.

#### **8.1.3 Tijdige communicatie**

Op tijd communiceren over werkzaamheden in het groen is langzaam maar zeker een vast onderdeel van het proces rondom beheer en herinrichting van groen geworden. Zo wordt vooraf op de gemeente-aan-huis-pagina gemeld welke werkzaamheden er in de komende weken voor het groenonderhoud gepland zijn. En ook grote dunningsoperaties worden vooraf aangekondigd.

#### **8.1.4 Educatie**

Door middel van educatieve activiteiten kunnen kinderen leren over groen en de betekenis van groen in de woonomgeving. Hierin speelt het MEC een grote rol voor de gemeente. Hun belangrijkste doelgroep is het basisonderwijs van Leiderdorp. Daarnaast richten zij zich met tentoonstellingen, excursies en themamiddagen op zondag ook op het brede publiek (volwassenen en kinderen). Sinds kort is er een regionale website voor natuur- en milieueducatie (NME), waarbij ook het MEC is aangesloten.

Naast het MEC bestaat NME in Leiderdorp uit nog vier elementen: de kinderboerderij om kennis te maken met dieren; de Heemtuin voor de biodiversiteit met zijn verzameling van flora en fauna; de Schooltuinen om voedsel te leren kweken en de natuurspeeltuin om de natuur spelenderwijs te ontdekken. Samen vormen zij de schijf van vijf voor de NME in Leiderdorp.

#### **8.1.5 Beleving**

Door middel van activiteiten die het groen in Leiderdorp promoten, zorgen we ervoor dat inwoners het groen ook meer gaan beleven, meer gaan waarderen en zich meer bewust worden van het groen in Leiderdorp. De thema-jaren spelen hierin een belangrijke rol. De afgelopen jaren hebben we al de boom met de x-factor gekozen, een stadsvogelcampagne gehouden, de vlinder centraal gesteld en aandacht aan de bij geschonken. Ook de komende jaren willen we via een thema de beleving van het groen vergroten.

De beleving van onze polders Achthoven en Boterhuis willen we vergroten door de aanleg van (boeren)wandel- en fietspaden. Dit jaar wordt al begonnen met de aanleg in de Boterhuispolder. En de voorbereiding voor een fietspad naast de Ruigekade (dat dan wandelpad wordt) wordt dit jaar nog opgestart.

#### **8.1.6 Participatie**

Door middel van participatie kunnen inwoners invloed uitoefenen op het gemeentelijk groenbeleid. Zij kunnen meedenken over bijvoorbeeld de inrichting van groen bij herinrichtingsprojecten en de uitvoering van het gemeentelijk groenbeleid. Voorbeelden hiervan zijn de gebiedsateliers voor de polders Achthoven en Boterhuis, de ontwerpgroepen voor de Kleine Zandput/Groene Scheg en de klankbordgroep bij het groot onderhoud Meerburglaan / Buitendijklaan.

Beeld gestuurd beheren biedt bewoners de mogelijkheid om zelf binnen het bestaande onderhoudsbudget kwaliteitskeuzes te maken voor hun eigen buurt. Bijvoorbeeld vaker schoffelen en minder papierprikken. Dit is vorig jaar in de wijken Voorhof, Binnenhof en Elisabethhof uitgetprobeerd. Op basis van de resultaten van deze pilot is besloten om deze vorm van beheren in 2012 verder uit te rollen over het hele dorp.

Daarnaast heeft het bestuur begin 2011 de wens uitgesproken om bewoners te betrekken bij het maken van keuzes voor onderhoudskwaliteit met als doel draagvlak te creëren en inzicht te geven in de nieuwe methode van beheer van de openbare ruimte.

### **8.1.7 Informatie**

Door bewoners goed te informeren over de groenprojecten van de gemeente, maken we bewoners meer bewust van wat Leiderdorp op het gebied van groen allemaal te bieden heeft en op welke wijze bewoners hier zelf een bijdrage aan kunnen leveren. Dit gaat via verschillende kanalen zoals de website, Leiderdorp mail, folders, bewonersbrieven en informatieavonden.

### **8.1.8 Samenwerken**

De gemeente is niet de enige partij die communiceert over groen. Er zijn in Leiderdorp tal van verenigingen en organisaties die een actieve bijdrage leveren aan het groen in Leiderdorp. Met het MEC, IVN en de Bomenstichting werken we regelmatig samen.

De Dag van het Park is hier een goed voorbeeld van. Dit initiatief van de ANWB is uit België komen overwaaien. Met de Dag van het Park kunnen gemeenten een groene belevenis creëren voor jong en oud. Bovendien biedt de Dag van het Park een podium om ontwikkelingen in het groen te laten zien. Sinds 2009 worden er op 1<sup>e</sup> Pinksterdag verschillende activiteiten in park De Houkamp georganiseerd. Daarbij werken het MEC, de kinderboerderij en de Heemtuin intensief samen. Ook de regionale Vogelwerkgroep en IVN, de vereniging voor natuureducatie, en Sociaal cultureel werk Leiderdorp doen mee.

## **8.2 Waar liggen (nog) kansen voor de communicatie en groen?**

### **8.2.1 Algemeen**

De kernboodschap hebben we wel geformuleerd, maar hij wordt nog te weinig uitgedragen. Door alle informatie en voorlichting over groen deze kernboodschap mee te geven en van een eenduidige vormgeving te voorzien ontstaat een uniform beeld. Hierdoor wordt het voor de Leiderdorper herkenbaarder en kunnen zij de diverse vormen van communicatie die we gebruiken om hen over groen te informeren met elkaar verbinden.

### **8.2.2 Persoonlijke benadering**

We kunnen op meer terreinen zichtbaar aanwezig zijn om directe voorlichting over het groenbeleid te geven. Voorbeelden zijn de tweejaarlijkse voorlichtingsavond voor nieuwe inwoners, informatieavonden speciaal gericht op het groenbeleid en wandelingen door de wijken met groenbeheerder, de maillijst met Leiderdorpse jongeren gebruiken om hun mening te vragen. De wijkregisseur zou hier met de buurtoverleggen op aan kunnen sluiten.

En ook sociale media zoals twitter zou een aanvulling op onze bestaande informatiekanaal kunnen worden. In navolging van de wijkagent zou de wijkbeheerder te volgen kunnen zijn. Dit spreekt met name de jongeren erg aan.

### **8.2.3 Educatie**

Om participatie bij groenplannen te bevorderen is het van belang dat inwoners zich betrokken voelen bij het groen in hun leefomgeving. Door deze betrokkenheid al op jonge leeftijd te creëren kun je ervoor zorgen dat ook deze doelgroep mee kan denken over groen in het dorp. Bij het ontwerpen van de natuurspeeltuin zijn kinderen van de BSO's in de Bloemerd betrokken. Zo zouden we bijvoorbeeld ook kinderen kunnen betrekken bij herinrichting van groen in wijken. Dit kan in samenwerking met het MEC en het onderwijs.

### **8.2.4 Beleving**

De beleving van het groen kunnen we vergroten door meer in te spelen op die elementen van het groen die voor onze bewoners beeldbepalend zijn. Door de verkiezing van de boom met de x-factor in 2008 hebben we enig inzicht gekregen in wat een boom voor een Leiderdorper belangrijk maakt. Door meer van dit soort gerichte acties te doen, kunnen we er achter komen wat voor een Leiderdorper belangrijk is in het groen en dit in onze uitgangspunten meenemen.

Daarnaast is het ook belangrijk om allerlei activiteiten te (laten) organiseren in onze grote groenvlakken die misschien in eerste instantie minder raakvlak met het groen hebben, maar die wel mensen onze parken in lokken.

### **8.2.5 Participatie**

Door bewoners te blijven betrekken bij langetermijnvisies op groen houden we ze betrokken. Bij de toekomstvisies voor onze polders Achthoven en Boterhuis hebben we dit al gedaan met behulp van gebiedsateliers. Door de ideeën van bewoners mee te nemen in het gemeentelijk groenbeleid, kunnen we meer aansluiting vinden bij de wensen van bewoners. Ook kunnen we meer begrip en draagvlak kweken voor de wijze waarop de gemeente het groen wil onderhouden.

De natuurwerkdag wordt ieder jaar georganiseerd door Landschapsbeheer Nederland in samenwerking met vele provinciale partners. Tijdens een natuurwerkdag worden kleinschalige onderhoudswerkzaamheden (bijv. snoeien, knotten, hooien, schoonmaken van poelen en paden) door jong en oud uitgevoerd. Op deze manier kunnen mensen betrokken worden bij hun groene leefomgeving door zelf aan de slag te gaan. Vorig jaar heeft natuurspeeltuin Dwarstuin met een speciale activiteit voor kinderen hier aan meegedaan. In 2012 willen wij als gemeente aan de natuurwerkdag mee doen met het knotten van wilgen langs de Nieuwe weg. Hierdoor kunnen de Leiderdorpers proeven hoe het is om mee te helpen aan het onderhoud van het groen. Bij voldoende belangstelling kan dit uitgroeien tot een jaarlijks terugkerend evenement.

Daarnaast liggen er nog meer kansen voor burgerparticipatie in het groenonderhoud. Omdat het onderhoudsbudget kleiner wordt, moet de gemeente het openbaar groen versoberen. Bewoners die het luxere groen willen behouden zouden met de gemeente een overeenkomst kunnen aangaan dat zij zelf het groen gaan onderhouden. De komende jaren willen we op een aantal locaties in Leiderdorp een pilot starten.

Het doel van de gemeentelijke ecologische hoofdstructuur is het vergroten van de biodiversiteit. Om te weten of we dit doel halen moeten we de natuurwaarde van ons groen meten. Daarvoor zullen telgroepen van vrijwilligers op diverse onderdelen van flora en fauna nodig zijn. De bewoners zullen zich hiervoor op kunnen geven. Zo worden ze direct betrokken bij het monitoren van het groenbeleid.

### **8.2.6 Informatie**

Als aanvulling op de informatiekkanalen die we nu al gebruiken willen we ook informatie in het veld geven. In de polders Achthoven en Boterhuis gaan we informatiepanelen plaatsen waarop onder andere te lezen is hoe het landschap is ontstaan en welke bijzondere flora en fauna er te vinden is. Ook langs de vlindersnelwegen zullen informatieborden komen.

Alle losse (historische en huidige) informatie over o.a. natuur, cultuur en archeologie in de Boterhuispolder en de Polder Achthoven wordt in het kader van het regionale samenwerkingsverband Leidsche Ommelanden verzameld en vanaf 2013 ontsloten via de website van onder andere Leiderdorp, de Leidsche Ommelanden, Groene Klaver en Holland Rijnland.

Een andere vorm van informeren over alle activiteiten in het groen is het opstellen van een groenkalender waarop alles wat er in en rond het groen wordt georganiseerd (boomplantdag, natuurwerkdag, dag van het park, kunst in de Heemtuin, enz.) terug te vinden is.

In vervolg op de verkiezing van de boom met de X-factor willen we een fietsroute langs de genomineerde bomen, aangevuld met een aantal bijzonder waardevolle bomen met een bijzonder



verhaal, ontwikkelen. Door bij de routebeschrijving ook informatie te geven over waarom de boom zo bijzonder is en tot welke boomsoort hij behoort kunnen mensen op een ontspannen manier iets leren over het groen in Leiderdorp. Het is de bedoeling om de bomenroute in het straatbeeld te markeren met een eigen tegel.

### **8.2.7 Samenwerken**

Met name een thema-jaar leent zich voor het samenwerken met andere verenigingen en organisaties. Voor 2013 is het thema water gekozen. Bij dit thema kan bijvoorbeeld samengewerkt worden met het hoogheemraadschap voor een tentoonstelling. Daarnaast zouden de andere verenigingen en organisaties met hun activiteiten kunnen aanhaken bij dit thema om zo de draagwijdte te vergroten. Zo kan de Commissie Mooi Leiderdorp iets doen met een tuin waar water op een creatieve wijze in terug komt. De natuurspeeltuin Dwarstuin heeft een mooie waterplaats. IVN kan met hun excursies extra inspelen op water. En de Vogelwerkgroep zou een lezing over watervogels kunnen geven. Zo maar wat voorbeelden van organisaties die al actief zijn in Leiderdorp.

## 9 Uitvoeringsprogramma

Het uitvoeringsprogramma is in drie delen opgedeeld. Deze komen overeen met de hiervoor behandelde hoofdstukken over de realisatie van de hoofdgroenstructuur, wijksferen en communicatie. In het uitvoeringsprogramma zijn alle kansen die in deze drie hoofdstukken aan bod zijn gekomen opgenomen. Daarnaast zijn er in het uitvoeringsprogramma een aantal projecten terug te vinden uit de paragrafen "Waar staan we nu?". Het gaat dan vooral om projecten waarvan de realisatie een aantal jaar gaat duren of waarvan de uitvoeringsfase net is opgestart.

### 9.1.1 Opbouw tabellen

Per onderwerp (hoofdgroenstructuur, wijksferen, communicatie) wordt in een tabel aangegeven welke kansen er zijn. De tabellen geven per kans een korte omschrijving. Omdat de gemeente alle kansen voor het groenstructuurplan niet in zijn eentje kan realiseren, hebben we een kolom opgenomen met betrokken partijen. Daarin wordt aangegeven wie er een bijdrage aan de kans kunnen leveren.

Verder wordt er aangegeven welke kosten er geraamd zijn, of het om eenmalige of jaarlijkse kosten gaat. En in de kolom planning wordt, voor zover dit bekend is, aangegeven in welke jaren de kans gerealiseerd gaat worden.

In het uitvoeringsprogramma zijn ook een aantal regionale projecten opgenomen. Daarnaast zijn er een aantal ruimtelijke ontwikkelingen in het overzicht te vinden. Omdat Leiderdorp niet in alle gevallen de trekker van deze projecten is, hebben we dit per project aangegeven.

### 9.1.2 Financiering

De hoogte van de kosten zijn indien mogelijk bepaald aan de hand van een uitvoeringsbegroting. Voor de projecten waarvoor dit nog niet mogelijk is, hebben we op basis van kengetallen de kosten geraamd. De projecten worden gefinancierd vanuit de voorziening waterwerken. Waar het mogelijk is de financiering via andere middelen te realiseren, heeft dit de voorkeur.

In het uitvoeringsprogramma hebben we de verschillende financieringsbronnen, voor zover op dit moment bekend, aangegeven. Een groot deel van de kansen voor het groenstructuurplan kan gerealiseerd worden door mee te liften op ruimtelijke ontwikkelingen en door werk met werk te maken. Deze kansen worden binnen de overkoepelende projecten gerealiseerd. Dit betekent voor het groenstructuurplan dat hiervoor geen kosten gereserveerd worden.

Daarnaast is het mogelijk om voor de aanleg van natuurvriendelijke oevers subsidie aan te vragen bij het hoogheemraadschap van Rijnland. De hoogte van de subsidie hangt af van het type oever dat kan worden aangelegd. Op dit moment is nog geen rekening gehouden met een bijdrage in de kosten door het hoogheemraadschap. Eind dit jaar worden alle watergangen van Leiderdorp geïnventariseerd. Op basis van deze inventarisatie zal begin 2013 in overleg met het hoogheemraadschap bepaald worden welk type natuurvriendelijke oever langs de verschillende watergangen mogelijk is. Daarbij zullen meteen afspraken gemaakt worden over een financiële bijdrage door het hoogheemraadschap ten behoeve van de aanleg van de oevers. Hierdoor kunnen de kosten voor Leiderdorp lager uitvallen dan nu begroot.

Het regionaal groenprogramma biedt ook mogelijkheden voor co-financiering. Projecten die bijdragen aan thema's als biodiversiteit en de relatie tussen stad en land komen hiervoor in aanmerking. Hierbij geldt een maximum bijdrage van 25%. Bij projecten uit het uitvoeringsprogramma die hiervoor in aanmerking komen is dit aangegeven in de kolom financiering.

### 9.1.3 Voorziening

Met behulp van de meerjarenraming is doorgerekend of er voldoende ruimte in de voorziening *Waterwegen en groenbeheer* aanwezig is voor de realisatie van het uitvoeringsprogramma. Bij deze doorrekening is de mogelijke bijdrage vanuit het regionale groenprogramma nog niet meegerekend, omdat hierover nog nader overleg met Holland Rijnland gevoerd moet worden. Uit onderstaande tabel blijkt dat er voldoende ruimte in de voorziening zit voor het nieuwe plan.

gevolgen voor de voorziening waterwegen en groenbeheer in €				
jaar	oud plan	nieuw plan	verschil nieuw-oud	nieuwe stand voorziening ultimo jaar (incl aanname waterplan)
2012	305.772	313.695	7.923	231.784
2013	87.183	66.092	-21.091	239.001
2014	70.351	40.217	-30.134	281.350
2015	10.461	80.167	69.706	157.989
2016	112.533	71.350	-41.183	151.456
2017	86.043	30.425	-55.618	171.413
2018	39.243	25.675	-13.568	188.170
2019	39.243	23.500	-15.743	154.927
2020	44.243	16.000	-28.243	116.684

#### **9.1.4 Conclusie**

De voorziening Waterwegen en groenbeheer biedt voldoende ruimte om projecten uit te voeren. Daarbij is het wel van belang dat wij voor een groot deel mee liften met ruimtelijke ontwikkelingen om de kansen voor de hoofdgroenstructuur en wijksferen te realiseren. Zo kunnen we werk met werk maken. Dit scheelt in de uitvoeringskosten. Nadeel is dat je hierdoor afhankelijk wordt van de planning van de ruimtelijke ontwikkeling. In deze economisch mindere tijd is het lastig om een heldere planning te krijgen, omdat deze projecten regelmatig worden uitgesteld. Toch kiezen wij er voor om vast te houden aan dit principe, omdat juist deze projecten aanleiding zijn om de inrichting van de openbare ruimte op die plekken te veranderen en voor ons grote kansen bieden om hoofdgroenstructuur en wijksferen te versterken met weinig middelen.

Eens in de drie jaar zullen we de voortgang van het uitvoeringsprogramma evalueren. In de tussentijd is de beleidsmedewerker groen als programmeigenaar degene die de voortgang rond het uitvoeringsprogramma bewaakt.

## 9.2 Groenstructuurplan

Project	Korte omschrijving	Trekker	Betrokken partijen	Kosten	frequentie	Financiering	Planning
<b>Algemeen</b>							
Hoofdgroenstructuur verankeren in ruimtelijk beleid	Bouwstenen van hoofdgroenstructuur beter beschermen in ruimtelijk beleid, o.a. via de ruimtelijke structuurvisie	Leiderdorp	groen-belangenorganisaties	1)	eenmalig	o.a. ruimtelijke structuurvisie	2012-2013
Monitoren natuurwaarden, fase 1	Ontwikkelen natuurmeetnet	Leiderdorp	groen-belangenorganisaties, Landschapsbeheer Zuid-Holland	€ 20.000,00	eenmalig	voorziening waterwerken, regionaal groenprogramma (max. 25%)	2012-2013
monitoren natuurwaarden, fase 2	Inventariseren ihkv natuurmeetnet	Leiderdorp	groen-belangenorganisaties, Landschapsbeheer Zuid-Holland, vrijwilligersgroepen	€ 5.000,00	3-jaarlijks	voorziening waterwerken	2016, 2019 ev
<b>Ruggengraat</b>							
Omvorming Engelendaal, fase 1	Natuurlijke inrichting versterken door ruig gras om te vormen tot bloemrijke berm	Leiderdorp	omwonenden, groen-belangenorganisaties	€ 9.000,00	eenmalig	voorziening waterwerken	2013
Omvorming Engelendaal, fase 2	Natuurlijke inrichting versterken door aanpassingen in beheer	Leiderdorp	omwonenden, groen-belangenorganisaties	ntb	jaarlijks	onderhoudsbudget	2013
IVVP, vormgeving Engelendaal	Door een beperkte aanpassing aan de kruispunten kan prioriteit gegeven worden aan het busverkeer waardoor de kwaliteitsverbetering van HOV gerealiseerd wordt zonder negatieve effecten voor het overige verkeer	Leiderdorp	omwonenden, groen-belangenorganisaties	1)	eenmalig	IVVP	2013-2014
Centrumplein, deelproject	aanpassingen kruispunt Engelendaal/Laan van Berendrecht	Leiderdorp	omwonenden, groen-belangenorganisaties	1)	eenmalig	werk met werk maken, wordt opgenomen in het project	2015
<b>Ribben</b>							
Vlindersnelwegen	regionaal project bestaande uit: A. Het realiseren en borgen van een netwerk van ecologische beheerde bermen, dijken, overhoekjes, bloemrijke oevers, al dan niet na inrichting. B. Het realiseren en borgen van een kennisnetwerk van partners die betrokken zijn bij het duurzaam ecologisch beheer van dit netwerk en brede communicatie over dit onderwerp.	Leiderdorp	omliggende gemeenten, provincie, Landschapsbeheer Zuid-Holland, Groene Klaver, Hoogheemraadschap	€ 100.000,00	eenmalig	voorziening waterwerken (3.000,-), deelnemende gemeenten, Hoogheemraadschap (5.000,-), Provincie Zuid-Holland (5.000,-), groenfonds Haaglanden (5.000,-), regionaal groenprogramma (max. 25%), Leader+ (max. 50%)	2012-2014
Herinrichting Vossiuslaan	Natuurlijke inrichting versterken door gazon en ruig gras om te vormen tot bloemrijke berm en natuurvriendelijke oevers aan te leggen	Leiderdorp	Hoogheemraadschap, omwonenden, groen-belangenorganisaties	1)	eenmalig	werk met werk maken, wordt meegenomen met de herinrichting, omvormingsbudget, hoogheemraadschap	ntb
Willem Alexanderlaan	natuurlijke inrichting versterken door groene geluidswal, bosplantsoen en natuurvriendelijke oever	RWS	Leiderdorp, omwonenden, groen-belangenorganisaties	1)	eenmalig	W4, RWS	2014
Persant Snoepweg	Natuurlijke inrichting versterken door gazon en ruig gras met behulp van aangepast beheer om vormen tot bloemrijke berm	Leiderdorp	Hoogheemraadschap, omwonenden, groen-belangenorganisaties	nihil	eenmalig		2013
Oude Spoorbaan	Natuurlijke inrichting versterken door gazon en ruig gras om te vormen tot bloemrijke berm en natuurvriendelijke oevers aan te leggen	Leiderdorp	Hoogheemraadschap, omwonenden, groen-belangenorganisaties	€ 19.000,00	eenmalig	Voorziening waterwerken, Hoogheemraadschap, regionaal groenprogramma (max. 25%)	2015-2016
Rietschans	Natuurlijke inrichting versterken door gazon en ruig gras om te vormen tot bloemrijke berm en natuurvriendelijke oevers aan te leggen	Leiderdorp	Hoogheemraadschap, ondernemers, groen-belangenorganisaties	€ 5.000,00	eenmalig	Omvormingsbudget, Voorziening waterwerken, Hoogheemraadschap, regionaal groenprogramma (max. 25%)	2017

Project	Korte omschrijving	Trekker	Betrokken partijen	Kosten	frequentie	Financiering	Planning
Buithoflaan / Torenwacht / Schildwacht / Sluiswacht	Natuurlijke inrichting versterken door gazon en ruig gras om te vormen tot bloemrijke berm	Leiderdorp	Hoogheemraadschap, omwonenden, groenbelangenorganisaties	€ 24.000,00	eenmalig	voorziening waterwerken, regionaal groenprogramma (max. 25%)	2019-2020
Vronkenlaan / Van Poelgeestlaan / Laan van Ouderzorg	Natuurlijke inrichting versterken door gazon en ruig gras om te vormen tot bloemrijke berm en natuurvriendelijke oevers aan te leggen	Leiderdorp	Hoogheemraadschap, omwonenden, groenbelangenorganisaties	€ 25.000,00	eenmalig	Voorziening waterwerken, Waterplan (10.000,-), Hoogheemraadschap, regionaal groenprogramma (max. 25%)	2014-2015
Mauritsingel / Willem de Zwijgerlaan	Natuurlijke inrichting versterken door gazon en ruig gras om te vormen tot bloemrijke berm en natuurvriendelijke oevers aan te leggen	Leiderdorp	Hoogheemraadschap, omwonenden, groenbelangenorganisaties	€ 51.000,00	eenmalig	Voorziening waterwerken, Hoogheemraadschap, regionaal groenprogramma (max. 25%)	2017-2018
<b>Centrale parken</b>							
Boterhuispolder 2e fase	3,9 m2 fiets-, voet en laarzenpad, 6.567 m3 watergang, 12.066 m3 natuurvriendelijke oevers ophogen en herinrichten van de lager gelegen percelen	Teylingen	Leidsche Ommelanden	€ 2.081.000,00	eenmalig	o.a. Teylingen, hoogheemraadschap, regionaal groenprogramma (max. 25%)	2015
Boterhuispolder 3e fase		Teylingen	Leidsche Ommelanden	ntb	eenmalig	ntb	ntb
Polder Achthoven	De inrichtingsmaatregelen zijn erop gericht de toekomstwaarde van de polder voor agrariërs en stedeling te vergroten.	Leiderdorp	Leidsche Ommelanden	€459.000	eenmalig	25.000,- uit voorziening waterwerken, regionaal groenprogramma (max. 25%), Oude Rijnzone	2012-2015
"Evenemententerrein" Houtkamp	onderzoeken welke mogelijkheden het park nog meer biedt voor het organiseren van evenementen om zo de beleving van het park te vergroten	Oranjevereniging	o.a. Leiderdorp, omwonenden, groenbelangenorganisaties, Vrienden van het Oude Dorp, Buurtvereniging Zijlkwartier, Tamarco, Lions Leiderdorp, Theater Toverlei, Brasserie Park, Servicepunt Sport en Beweging	ntb	ntb	via initiatiefnemers	ntb
<b>Wijkparken</b>							
Wijkpark Plantage	Openbare ruimte die refereert aan de Engelse landschapsparken, met een natuurlijke balans in gebruik en beeld door voor onderhoudsvriendelijk groen te kiezen. Speelplekken moeten hierbij aansluiten. Verwijs ook nadrukkelijk naar de archeologische resten.	ntb	Leiderdorp, omwonenden, groenbelangenorganisaties	1)	eenmalig	werk met werk maken, wordt meegenomen met inrichting buiten ruimte Plantage	ntb
Brede School West	Het terrein om de school is ook een voorziening voor de wijk en is buiten openstellingsuren beschikbaar als speelplaats voor de wijk. Dit biedt de kans om bij de inrichting van het projectgebied iets speciaals met het groen te doen om zo het einde van de groene rib (Vronkenlaan) te accentueren.	Leiderdorp	Prins Willem Alexanderschool, de Leeuwrik, de Driemaster, SKL, Sportfondsen, omwonenden, groenbelangenorganisaties	1)	eenmalig	werk met werk maken, wordt meegenomen met inrichting buiten ruimte Brede School West	2003-2014
<b>Veranda</b>							
Munnikenpolder	De polder ontwikkelen tot recreatief polderpark met ruimte voor natuur, waarbij gestreefd wordt naar een open landschap dat kenmerkend is voor het veenweidegebied	Doeshaven bv	Leiderdorp, toekomstige beheerorganisatie, verenigingen Weteringpark, groenbelangenorganisaties	1)	eenmalig	werk met werk maken, wordt meegenomen met de herinrichting na vertrek grondbank, maakt onderdeel uit van de W4-overeenkomst	2003-2015

Project	Korte omschrijving	Trekker	Betrokken partijen	Kosten	frequentie	Financiering	Planning
Randen Leyhof	De brede randen om de wijk heen en de strook onder de hoogspanningsmasten natuurvriendelijker inrichten en beheren, zodat de flora en fauna deze groenstroken als verbindingzones tussen de Bloemerd en de Boterhuispolder kunnen gebruiken.	Leiderdorp	groen-belangenorganisaties, bewonersvereniging Leyhof, hoogheemraadschap	€ 96.000,00	eenmalig	voorziening waterwerken, hoogheemraadschap, regionaal groenprogramma (max. 25%)	2013-2016
Ghoybos	recreatieve herinrichting productiebos, waardoor een toegangspoort van de stad naar het ommeland ontstaat	Kaag & Braassem	Leidsche Ommelanden, provincie, Groenservice Zuid-Holland, bewoners, groen-belangenorganisaties	€ 450.000,00	eenmalig	o.a. Kaag en Braassem, provincie, regionaal groenprogramma (max. 25%)	2015
Groene Hart Informatiecentrum	Het A4-informatiecentrum omvormen tot Groene Hart informatiecentrum met informatieverstrekking over de natuur, geschiedenis en recreatieve routes in het Groene Hart. Fase 1 is het onderzoeken van een aantal scenario's op haalbaarheid en het vinden van geïnteresseerde partijen	Leiderdorp	RWS, Groene Klaver, Oude Rijnzone	€ 900.000,00	eenmalig	Oude Rijnzone	2012-2014
Wandelpad Blauwe Polder Balkon	Het pad verbindt het A4 informatiecentrum via de Wijde Aa wandelroute met de boerenlandwinkel in het lint van Rijpwetering.	Kaag en Braassem	Leidsche Ommelanden, provincie, bewoners, groen-belangenorganisaties	€39.000	eenmalig	o.a. Kaag en Braassem, provincie, regionaal groenprogramma (max. 25%)	2015
Plein langs de Oude Rijn	Een herkenbaar rustelement creëren op de tunnelbak met uitzicht op de Oude Rijn	RWS	Leiderdorp, omwonenden, groen-belangenorganisaties	1)	eenmalig		2014
Bloemerd met Ghoybos verbinden	fietstunnel onder N446 door	ntb	Leiderdorp, Kaag en Braassem, Provincie, omwonenden, groen-belangenorganisaties	PM	eenmalig	o.a. regionaal groenprogramma (max. 25%)	ntb
Bloemerd, doorkijkjes meer accentueren	Doorkijkjes naar Rodepolder benadrukken o.a. bij gemaal langs de Leysloot	Leiderdorp	groen-belangenorganisaties	PM	eenmalig	voorziening waterwerken	ntb
Bomenrij langs de Oude Rijn	Bomenrij doorzetten langs de Oude Rijn. Omdat de ruimte tussen de Oude Rijn en de weg hier beperkt is wordt gekozen voor een bomenrij (ca. 65 st Ulmus x hollandica 'Commelin') aan de andere zijde van de weg, incl. plantgatverbetering.	Leiderdorp	oedememers Baanderij, omwonenden, groen-belangenorganisaties	€ 54.000,00	eenmalig	voorziening waterwerken, regionaal groenprogramma (max. 25%)	2015-2016

1) Financiering via ruimtelijke ontwikkeling

### 9.3 Wijksferen

Project	Korte omschrijving	Trekker	Betrokken partijen	Kosten	frequentie	Financiering	Planning
<b>Oude woonwijken</b>							
Willem de Zwijgerlaan 1	de ruimtelijke ontwikkeling benutten om de ruimtelijke kwaliteit en de wijksfeer te versterken	ntb	Leiderdorp, omwonenden, groenbelangenorganisaties	1)	eenmalig	werk met werk maken, meenemen in de ontwikkeling van deze locatie	ntb
<b>Woonwijken met hoog- en laagbouw</b>							
Verbindingen Vogelwijk	aanleg van natuur vriendelijke oever, bloemrijke berm, heestervakken met insectenaantrekkende soorten, opwaarderen bosplantsoen	Leiderdorp	hoogheemraadschap, groenbelangenorganisaties	€ 15.000,00	eenmalig	voorziening waterwerken, hoogheemraadschap	2015-2016
Driemaster locatie	de ruimtelijke ontwikkeling benutten om de ruimtelijke kwaliteit en de wijksfeer te versterken	ntb	Leiderdorp, omwonenden, groenbelangenorganisaties	1)	eenmalig	werk met werk maken, meenemen in de ontwikkeling van deze locatie	ntb
Plantage	de ruimtelijke ontwikkeling benutten om de ruimtelijke kwaliteit en de wijksfeer te versterken	ntb	Leiderdorp, omwonenden, groenbelangenorganisaties	1)	eenmalig	werk met werk maken, meenemen in de ontwikkeling van deze locatie	ntb
Brittenstein	de ruimtelijke ontwikkeling benutten om de ruimtelijke kwaliteit en de wijksfeer te versterken	Rijnhart Wonen	Leiderdorp, groenbelangenorganisaties	1)	eenmalig	werk met werk maken, meenemen in de ontwikkeling van deze locatie	ntb
WAL, locatie Zwembad en omgeving	de ruimtelijke ontwikkeling benutten om de ruimtelijke kwaliteit en de wijksfeer te versterken	ntb	leiderdorp, omwonenden, groenbelangenorganisaties	1)	eenmalig	werk met werk maken, meenemen in de ontwikkeling van deze locatie	ntb
<b>Buitengebied</b>							
Bedrijventerrein Lage Zijde	Door verplaatsing van Vliko ontstaat er ruimte om het bedrijventerrein herinterichten en qua oppervlakte te verkleinen	Leiderdorp	Vliko, Oude Rijnzone, groenbelangenorganisaties	ntb	eenmalig	o.a. Oude Rijnzone, regionaal groenprogramma (max. 25%)	ntb
<b>Bedrijventerrein</b>							
ROC-locatie	de ruimtelijke ontwikkeling benutten om de ruimtelijke kwaliteit en de wijksfeer te versterken door o.a. aanleg van natuurvriendelijke oever en bloemrijke berm langs watergang	ntb	Leiderdorp, hoogheemraadschap	1)	eenmalig	werk met werk maken, meenemen in de ontwikkeling ROC-locatie, subsidie hoogheemraadschap	ntb
<b>Winkelcentrum</b>							
Entrees winkelcentrum 'groener' maken	Het motto bij de wijksfeer van het winkelcentrum is "een groen winkelcentrum". Dat betekent dat het stenige beeld moet worden aangepast en er meer ruimte gevonden moet worden voor kwalitatief hoogwaardig groen.	Wereldhave	Leiderdorp, omwonenden, winkeliersvereniging, groenbelangenorganisaties	1)	eenmalig	werk met werk maken, wordt meegenomen met inrichting buiten ruimte Centrumplein	2015
<b>Dienstenwijk</b>							
Bospoort	de ruimtelijke ontwikkelingen benutten om de ruimtelijke kwaliteit en de wijksfeer te versterken ruimte voor extra groen benutten	Leiderdorp	groenbelangenorganisaties, ondememers	€ 100.000,00	eenmalig	W4	2014-2015
WAL, locatie Begraafplaats e.o.	De boerderij Sterkenburg langs de oude Hoogmadeseweg is een cultuurhistorisch interessante plek. De bebouwing is helaas in zeer slechte staat. Er wordt gekeken naar de mogelijkheid om (delen van) de gebouwen en het erf ten behoeve van het uitvaartcentrum te gebruiken.	Monuta	Leiderdorp, groenbelangenorganisaties	1)	eenmalig	werk met werk maken, meenemen in de ontwikkeling van deze locatie	ntb
WAL, locatie Rijnland Zorggroep en Cardea	de ruimtelijke ontwikkelingen benutten om de ruimtelijke kwaliteit en de wijksfeer te versterken	Rijnland Zorggroep, Cardea	Leiderdorp, omwonenden, groenbelangenorganisaties	1)	eenmalig	werk met werk maken, meenemen in de ontwikkeling van deze locatie	2012-?

1) Financiering via ruimtelijke ontwikkeling

## 9.4 Communicatie

Project	Korte omschrijving	Trekker	Betrokken partijen	Kosten	frequentie	Financiering	Planning
<b>Algemeen</b>							
Herkenbare communicatie over groen	Alle communicatie over groen de kernboodschap "Een groen Leiderdorp, ook in de toekomst" meegeven en uniforme vormgeving	Leiderdorp	bewoners, ondernemers, groen-belangenorganisaties	PM	jaarlijks	via communicatiebudget	continue
<b>Persoonlijke benadering</b>							
aanwezig zijn op twee-jaarlijkse voorlichtingsavonden nieuwe inwoners	directe voorlichting geven over groenbeleid aan de hand van actuele beleids- of beheeronderwerpen informatie geven, bijv. Over VTA-controle bij bomen, GEHS	Leiderdorp	nieuwe inwoners	PM	2-jaarlijks	voorziening waterwerken	continue
informatieavonden gericht op groenbeleid	in aanvulling op het beeldgestuurd beheren zal er eens per 2 jaar een wijkwandeling met de groenbeheerder georganiseerd worden informatie over actuele beleids- of beheeronderwerpen geven, bijv. Over VTA-controle bij bomen, GEHS	Leiderdorp	bewoners, groen-belangenorganisaties	PM	jaarlijks	werk met werk maken, wordt opgenomen in het project	continue
wijkwandelingen met groenbeheerder		Leiderdorp	bewoners, groen-belangenorganisaties	2)	jaarlijks		continue
Via wijkregisseur laten terugkomen in bewonersoverleggen		Leiderdorp	deelnemers bewonersoverleggen	2)	jaarlijks		continue
<b>educatie</b>							
kinderen actief betrekken bij groen in hun leefomgeving	kinderen bij het ontwerp van een herinrichting van hun wijk betrekken	Leiderdorp	MEC, kinderen, basisonderwijs, BSO's, SCW	1)	ntb	werk met werk maken, wordt opgenomen in het project	ntb
jongeren actief betrekken bij groen in hun leefomgeving	jongeren bij het ontwerp van de herinrichting van een wijkpark betrekken	Leiderdorp	MEC, jongeren, middelbaar onderwijs, SCW	1)	ntb	werk met werk maken, wordt opgenomen in het project	ntb
<b>beleving</b>							
Bereikbaarheid van de polders vergroten	Wandel- en fietspaden aanleggen die aansluiten op de bestaande uitvalswegen	Leiderdorp	Leidsche Ommelanden, hoogheemraadschap, grondeigenaren, Groene Klaver, groen-belangenorganisaties	1)	eenmalig	werk met werk maken, wordt opgenomen in het project	2012-2014
Toegankelijkheid van de polders vergroten	Boerenwandelpaden aanleggen en onderhouden	Groene Klaver	Leidsche Ommelanden, hoogheemraadschap, grondeigenaren, groen-belangenorganisaties	1)	eenmalig	werk met werk maken, wordt opgenomen in het project	2015
inzicht vergroten in wat voor een Leiderdorper belangrijk is in het groen / wat vindt hij beeldbepalend	acties zoals de verkiezing van de boom met de x-factor organiseren	Leiderdorp	bewoners, groen-belangenorganisaties	€ 2.000,00	1x per 5 jaar	voorziening waterwerken	2014, 2019 ev
Aantal bezoekers aan de grote groenvlakken vergroten	Activiteiten (laten) organiseren in onze grote groenvlakken met respect voor hun omgeving	afhankelijk van activiteit	o.a. MEC, lokale en landelijke belangenorganisaties, Groene Klaver, kunstcommissie	PM	jaarlijks	o.a. subsidieprogramma	continue
<b>participatie</b>							
Bewoners betrekken bij lange termijnvisies op groen	Met behulp van gebiedsateliers, ontwerpgroepen, klankbordgroepen ed	Leiderdorp	bewoners, ondernemers, hoogheemraadschap, groen-belangenorganisaties	1)		werk met werk maken, wordt opgenomen in het project	continue
Meedoen aan jaarlijkse Natuurwerkdag	mensen betrekken bij hun groene leefomgeving door ze onder begeleiding van de gemeente zelf aan de slag te laten gaan met kleinschalige onderhoudswerkzaamheden	Leiderdorp	o.a. Landschapsbeheer Zuid-Holland, Zuid-Hollands Landschap	€ 500,00	jaarlijks	voorziening waterwerken	vanaf 2012
Pilot burgerparticipatie in groenonderhoud	Op 3 plekken in het dorp met bewoners afspraken maken over hoe zij zelf het onderhoud van het openbaar groen kunnen overnemen	Leiderdorp	bewoners	PM	eenmalig	voorziening waterwerken, onderhoudsbudget	2013-2016



Project informatie	Korte omschrijving	Trekker	Betrokken partijen	Kosten	frequentie	Financiering	Planning
Boterhuispolder, informatie in het veld	Bij de realisatie van de recreatieve inrichting worden informatiepanelen geplaatst waarop informatie te vinden is over het landschap, flora en fauna etc.	Leiderdorp	Leidsche Ommelanden	1)	eenmalig	werk met werk maken, wordt meegenomen met de inrichting van de polder	2012
Polder Achthoven, informatie in het veld	Bij de realisatie van de recreatieve inrichting worden informatiepanelen geplaatst waarop informatie te vinden is over het landschap, flora en fauna etc. alle activiteiten in het groen (o.a. boomplantdag, natuurwerkdag, dag van het park, kunst in de heemtuin) bundelen in een kalender	Leiderdorp	Leidsche Ommelanden	1)	eenmalig	werk met werk maken, wordt meegenomen met de inrichting van de polder	2014
Groenkalender	fietsroute ontwikkelen langs de bomen uit de boomverkiezing en bijzonder waardevolle bomen met een verhaal	Leiderdorp	o.a. MEC, groenbelangenorganisaties, Groene Klaver	€ 2.500,00	eenmalig	voorziening waterwerken	2013
Fietsroute Boom met de X-factor samenwerken		Leiderdorp	Bomenstichting, groenbelangenorganisaties	€ 2.500,00	eenmalig	voorziening waterwerken	2013
Dag van het Park	Met de Dag van het Park kunnen gemeenten een groene beleving creëren voor jong en oud. Bovendien biedt de Dag van het Park een podium om ontwikkelingen in het groen te laten zien.	Leiderdorp	o.a. MEC, lokale en landelijke belangenorganisaties, Groene Klaver, kunstcommissie	€ 1.000,00	jaarlijks	voorziening waterwerken	continue
Thema-jaar	andere organisaties en verenigingen betrekken bij activiteiten	Leiderdorp	o.a. MEC, lokale en landelijke belangenorganisaties, Groene Klaver, kunstcommissie	€ 2.500,00	jaarlijks	voorziening waterwerken	continue

1) Financiering via ruimtelijke ontwikkeling

2) Gaat om ureninzet

## 10 Bijlagen

- i. Projectenlijst
- ii. Bestaande wijksferen

i. Projectenlijst

ii. **Bestaande wijksferen**