

Gemeenten spreken af het groene gebied toegankelijker te maken

Volgend jaar al wandelen door de Boterhuispolder

LEIDERDORP - In de loop van volgend jaar moet het al mogelijk zijn: een ommetje lopen over wandelpaden door het Leiderdorpse deel van de Boterhuispolder. De voorbereidende werkzaamheden om de polder toegankelijker te maken, gaan begin 2010 van start; het echte werk begint volgens planning na het broedseizoen. Behalve wandelpaden worden er fietspaden en, in een later stadium, een kano-route aangelegd.

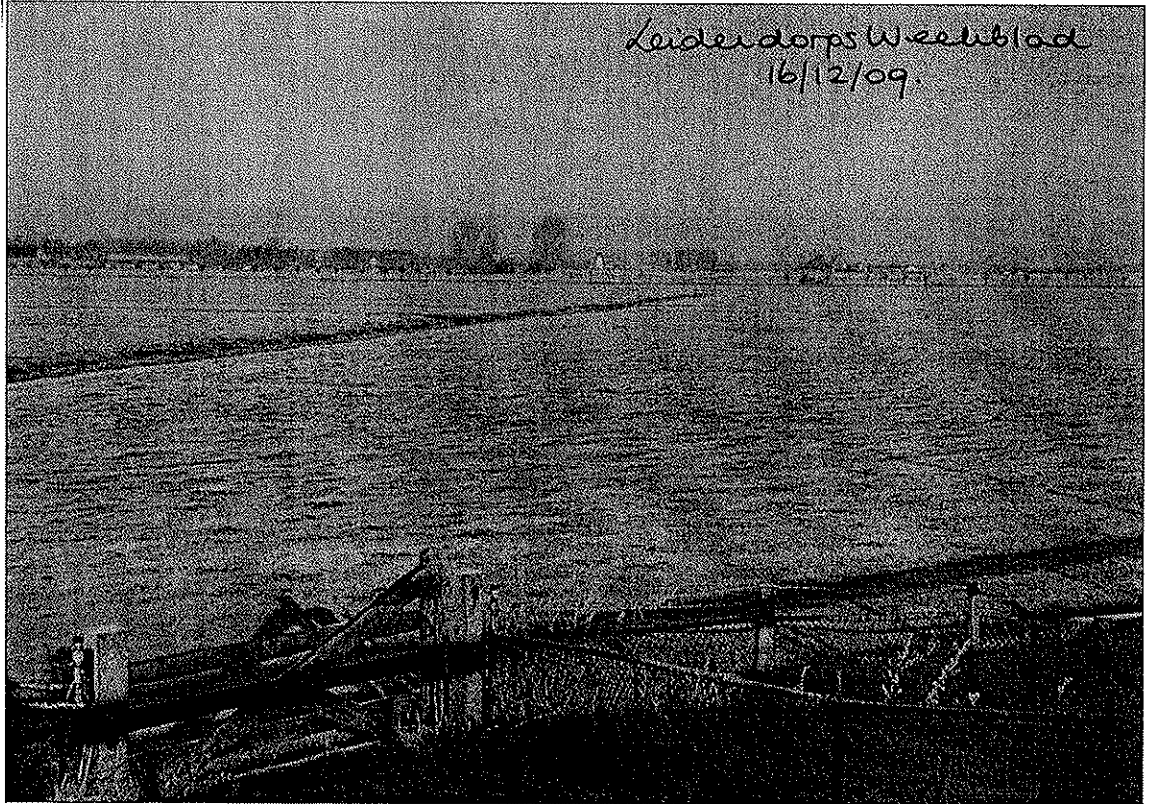
Door Corrie van der Laan

De openstelling van de Boterhuispolder voor wandelaars, fietsers en kanoërs is pas het begin, vertelt wethouder Peter Glasbeek. De gemeenten Leiderdorp, Leiden, Kaag en Braassem en Teylingen hebben afgesproken om het groene

gebied rond Leiden geschikt te maken voor extensieve recreatie. Het gaat dan behalve om de Boterhuispolder ook om het Ghoibos, delen van het Adegebied en Polder Achthoven. De bedoeling is dat zo aan de rand van de stad een aaneengesloten groenblauwe gordel ontstaat, met daarin een routenetwerk voor fietsers, wandelaars en kanoërs. Door het gebied aantrekkelijk te maken voor recreanten, wordt gegarandeerd dat het groen en open blijft en toe-

komst biedt voor agrariërs, is de achterliggende gedachte. Bovendien krijg je zo een belangrijke ecologische verbinding van de Kagerplassen naar de Oude Rijn.

De vier gemeenten hebben hun afspraak vorige week woensdagmiddag in het clubgebouw van Asopos de Vliet officieel vastgelegd met de ondertekening van de ambitieverklaring 'Tussen Kagerplassen en Oude Rijn'. (Zie vervolg elders in dit blad)



De Boterhuispolder moet in de loop van komend jaar al beter toegankelijk worden voor fietsers en wandelaars. (Foto: C. v.d. Laan)

Gemeenten spreken af het groene gebied rond Leiden toegankelijker te maken

Volgend jaar al wandelen door de Boterhuispolder

VERVOLG VOORPAGINA

Daarnaast ondertekenden vertegenwoordigers van het Hoogheemraadschap van Rijnland, de gemeenten Oegstgeest en Katwijk, het ministerie van Landbouw, Natuur en Voedselkwaliteit en de Dienst Landelijk Gebied een verklaring waarmee ze laten zien achter de plannen te staan.

Voor € 16 miljoen aan plannen

Voor Glasbeek was de ondertekening een feestelijke mijlpaal. Hij is jaren bezig geweest om de duurzame en groene inrichting van de polders van de grond te krijgen. 'Vier jaar lang zeulen', zoals hij het noemt. Het afgelopen jaar kwamen de ontwikkelingen in een stroomversnelling, doordat de provincie Zuid-Holland, het Rijk en Europa subsidieaanvragen voor onder meer

de Boterhuispolder honoreerden.

Dat geld is hard nodig, want de projecten die worden beschreven in 'Tussen Kagerplassen en Oude Rijn' kosten bij elkaar ongeveer 16 miljoen euro. De gemeenten Leiderdorp, Kaag en Braassem, Teylingen en Leiden plus het Hoogheemraadschap Rijnland moeten samen daarvan een miljoen euro ophoesten. Verder wordt gevraagd om een bijdrage van circa 3 miljoen euro uit de pot groenprojecten van het Regionaal Investeringsfonds van de regio Holland Rijnland. De rest, zo'n 12 miljoen euro, moet komen van de provincie, rijk en Europa. Voor uitvoering van de plannen voor de Boterhuispolder is al een flinke klap subsidie door de provincie toegezegd, maar dan moet het werk wel voor 2013 klaar zijn. Dat moet ook lukken, volgens Glasbeek. "De onderhandelingen met de

gebruikers van de polder lopen goed en alle partijen zijn akkoord."

Ook het Ghoibos wordt al op korte termijn aangepakt. Het plan voor dit stuk groen in de gemeente Kaag en Braassem moet in het eerste kwartaal van komend jaar uitgewerkt zijn en de uitvoering moet afgerond worden voor 2013.

De aanpak van de Polder Achthoven zal iets langer op zich laten wachten. Daar moet nog uitgebreid overlegd worden met omwonenden en gebruikers. In de tussentijd gaat de Dienst Landelijk Gebied het inrichtingsplan voor deze polder verder uitwerken.

Groen-blauwe cirkel rond Leiden

Met de uitvoering van het programma 'Tussen Kagerplassen en

Oude Rijn' houdt het wat Glasbeek betreft nog niet op. Het uiteindelijke doel is dat de groen-blauwe gordel met extensieve recreatiemogelijkheden wordt doorgetrokken om heel Leiden. Daar worden dus ook gebieden in Voorschoten, Oegstgeest en Katwijk bij betrokken. "Je hebt hier op korte afstand een enorme variatie in landschap met oude strandwallen, duingebied en veen- en weidegebied. Dat maakt de fiets- en wandelroutes extra aantrekkelijk."

Maar dat is nog toekomstmuziek. Vooralsnog wordt gestart met het meer openstellen van de Boterhuispolder voor recreatie. Glasbeek is blij dat het eindelijk zover is. "Je kan straks heel gemakkelijk vanuit de bebouwing in de polder komen. En dat is iets waar de inwoners van Leiderdorp echt wat aan hebben."

Gemeenten spreken af het groene gebied toegankelijker te maken

Volgend jaar al wandelen door de Boterhuispolder

LEIDERDORP - In de loop van volgend jaar moet het al mogelijk zijn: een ommetje lopen over wandelpaden door het Leiderdorpse deel van de Boterhuispolder. De voorbereidende werkzaamheden om de polder toegankelijker te maken, gaan begin 2010 van start; het echte werk begint volgens planning na het broedseizoen. Behalve wandelpaden worden er fietspaden en, in een later stadium, een kano-route aangelegd.

Door Corrie van der Laan

De openstelling van de Boterhuispolder voor wandelaars, fietsers en kanoërs is pas het begin, vertelt wethouder Peter Glasbeek. De gemeenten Leiderdorp, Leiden, Kaag en Braassem en Teylingen hebben afgesproken om het groene

gebied rond Leiden geschikt te maken voor extensieve recreatie. Het gaat dan behalve om de Boterhuispolder ook om het Ghoibos, delen van het Adeggebied en Polder Achthoven. De bedoeling is dat zo aan de rand van de stad een aaneengesloten groen-blauwe gordel ontstaat, met daarin een routenetwerk voor fietsers, wandelaars en kanoërs. Door het gebied aantrekkelijk te maken voor recreanten, wordt gegarandeerd dat het groen en open blijft en toe-

komst biedt voor agrariërs, is de achterliggende gedachte. Bovendien krijg je zo een belangrijke ecologische verbinding van de Kagerplassen naar de Oude Rijn.

De vier gemeenten hebben hun afspraak vorige week woensdagmiddag in het clubgebouw van Asopos de Vliet officieel vastgelegd met de ondertekening van de ambitieverklaring 'Tussen Kagerplassen en Oude Rijn'. (Zie vervolg elders in dit blad)



De Boterhuispolder moet in de loop van komend jaar al beter toegankelijk worden voor fietsers en wandelaars. (Foto: C. v.d. Laan)

Gemeenten spreken af het groene gebied rond Leiden toegankelijker te maken

Volgend jaar al wandelen door de Boterhuispolder

VERVOLG VOORPAGINA

Daarnaast ondertekenden vertegenwoordigers van het Hoogheemraadschap van Rijnland, de gemeenten Oegstgeest en Katwijk, het ministerie van Landbouw, Natuur en Voedselkwaliteit en de Dienst Landelijk Gebied een verklaring waarmee ze laten zien achter de plannen te staan.

Voor € 16 miljoen aan plannen

Voor Glasbeek was de ondertekening een feestelijke mijlpaal. Hij is jaren bezig geweest om de duurzame en groene inrichting van de polders van de grond te krijgen. 'Vier jaar lang zeulen', zoals hij het noemt. Het afgelopen jaar kwamen de ontwikkelingen in een stroomversnelling, doordat de provincie Zuid-Holland, het Rijk en Europa subsidieaanvragen voor onder meer

de Boterhuispolder honoreerden.

Dat geld is hard nodig, want de projecten die worden beschreven in 'Tussen Kagerplassen en Oude Rijn' kosten bij elkaar ongeveer 16 miljoen euro. De gemeenten Leiderdorp, Kaag en Braassem, Teylingen en Leiden plus het Hoogheemraadschap Rijnland moeten samen daarvan een miljoen euro ophoesten. Verder wordt gevraagd om een bijdrage van circa 3 miljoen euro uit de pot groenprojecten van het Regionaal Investeringsfonds van de regio Holland Rijnland. De rest, zo'n 12 miljoen euro, moet komen van de provincie, rijk en Europa.

Voor uitvoering van de plannen voor de Boterhuispolder is al een flinke klap subsidie door de provincie toegezegd, maar dan moet het werk wel voor 2013 klaar zijn. Dat moet ook lukken, volgens Glasbeek. "De onderhandelingen met de

gebruikers van de polder lopen goed en alle partijen zijn akkoord."

Ook het Ghoibos wordt al op korte termijn aangepakt. Het plan voor dit stuk groen in de gemeente Kaag en Braassem moet in het eerste kwartaal van komend jaar uitgewerkt zijn en de uitvoering moet afgerond worden voor 2013.

De aanpak van de Polder Achthoven zal iets langer op zich laten wachten. Daar moet nog uitgebreid overlegd worden met omwonenden en gebruikers. In de tussentijd gaat de Dienst Landelijk Gebied het inrichtingsplan voor deze polder verder uitwerken.

Groen-blauwe cirkel rond Leiden
Met de uitvoering van het programma 'Tussen Kagerplassen en

Oude Rijn' houdt het wat Glasbeek betreft nog niet op. Het uiteindelijke doel is dat de groen-blauwe gordel met extensieve recreatiemogelijkheden wordt doorgetrokken om heel Leiden. Daar worden dus ook gebieden in Voorschoten, Oegstgeest en Katwijk bij betrokken. "Je hebt hier op korte afstand een enorme variatie in landschap met oude strandwallen, duingebied en veen- en weidegebied. Dat maakt de fiets- en wandelroutes extra aantrekkelijk."

Maar dat is nog toekomstmuziek. Vooralsnog wordt gestart met het meer openstellen van de Boterhuispolder voor recreatie. Glasbeek is blij dat het eindelijk zover is. "Je kan straks heel gemakkelijk vanuit de bebouwing in de polder komen. En dat is iets waar de inwoners van Leiderdorp echt wat aan hebben."

Gemeenten spreken af het groene gebied toegankelijker te maken

Volgend jaar al wandelen door de Boterhuispolder

LEIDERDORP - In de loop van volgend jaar moet het al mogelijk zijn: een ommetje lopen over wandelpaden door het Leiderdorpse deel van de Boterhuispolder. De voorbereidende werkzaamheden om de polder toegankelijker te maken, gaan begin 2010 van start; het echte werk begint volgens planning na het broedseizoen. Behalve wandelpaden worden er fietspaden en, in een later stadium, een kano-route aangelegd.

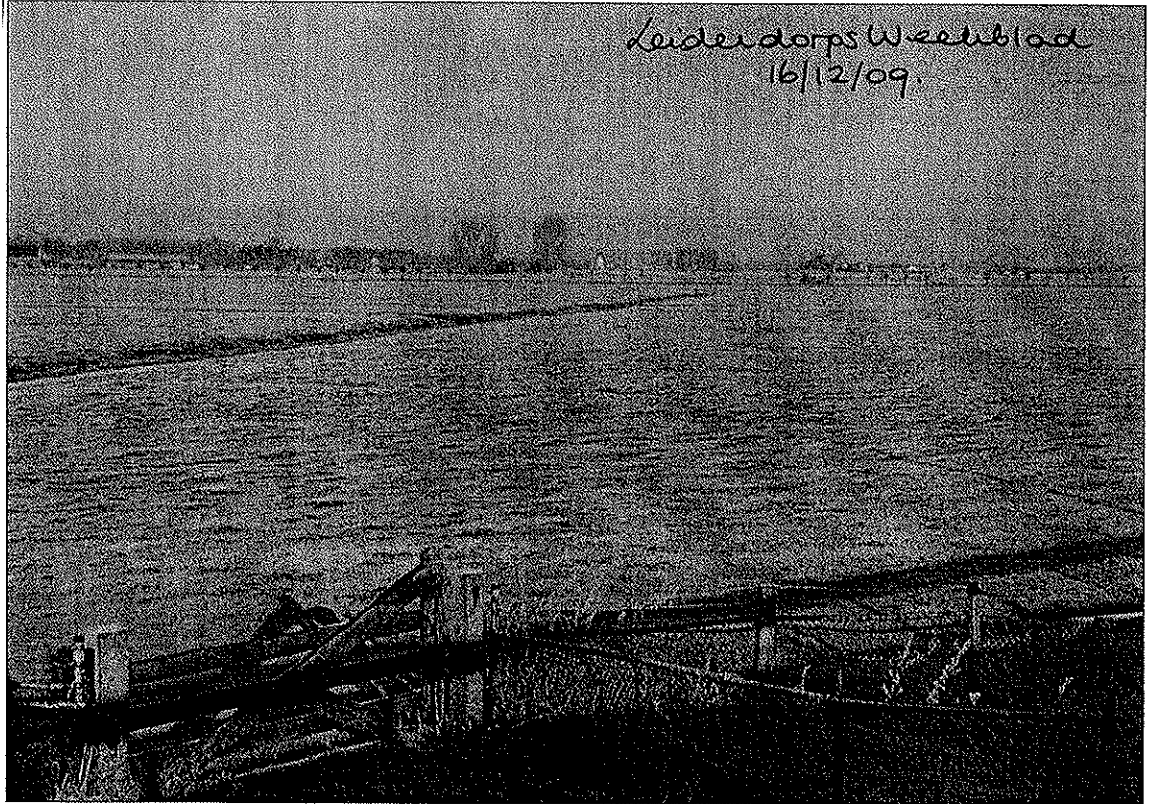
Door Corrie van der Laan

De openstelling van de Boterhuispolder voor wandelaars, fietsers en kanoërs is pas het begin, vertelt wethouder Peter Glasbeek. De gemeenten Leiderdorp, Leiden, Kaag en Braassem en Teylingen hebben afgesproken om het groene

gebied rond Leiden geschikt te maken voor extensieve recreatie. Het gaat dan behalve om de Boterhuispolder ook om het Ghoibos, delen van het Adegebied en Polder Achthoven. De bedoeling is dat zo aan de rand van de stad een aaneengesloten groenblauwe gordel ontstaat, met daarin een routenetwerk voor fietsers, wandelaars en kanoërs. Door het gebied aantrekkelijk te maken voor recreanten, wordt gegarandeerd dat het groen en open blijft en toc-

komst biedt voor agrariërs, is de achterliggende gedachte. Bovendien krijg je zo een belangrijke ecologische verbinding van de Kagerplassen naar de Oude Rijn.

De vier gemeenten hebben hun afspraak vorige week woensdagmiddag in het clubgebouw van Asopos de Vliet officieel vastgelegd met de ondertekening van de ambitieverklaring 'Tussen Kagerplassen en Oude Rijn'. (Zie vervolg elders in dit blad)



De Boterhuispolder moet in de loop van komend jaar al beter toegankelijk worden voor fietsers en wandelaars. (Foto: C. v.d. Laan)

Gemeenten spreken af het groene gebied rond Leiden toegankelijker te maken

Volgend jaar al wandelen door de Boterhuispolder

VERVOLG VOORPAGINA

Daarnaast ondertekenden vertegenwoordigers van het Hoogheemraadschap van Rijnland, de gemeenten Oegstgeest en Katwijk, het ministerie van Landbouw, Natuur en Voedselkwaliteit en de Dienst Landelijk Gebied een verklaring waarmee ze laten zien achter de plannen te staan.

Voor € 16 miljoen aan plannen

Voor Glasbeek was de ondertekening een feestelijke mijlpaal. Hij is jaren bezig geweest om de duurzame en groene inrichting van de polders van de grond te krijgen. 'Vier jaar lang zeulen', zoals hij het noemt. Het afgelopen jaar kwamen de ontwikkelingen in een stroomversnelling, doordat de provincie Zuid-Holland, het Rijk en Europa subsidieaanvragen voor onder meer

de Boterhuispolder honoreerden.

Dat geld is hard nodig, want de projecten die worden beschreven in 'Tussen Kagerplassen en Oude Rijn' kosten bij elkaar ongeveer 16 miljoen euro. De gemeenten Leiderdorp, Kaag en Braassem, Teylingen en Leiden plus het Hoogheemraadschap Rijnland moeten samen daarvan een miljoen euro ophoesten. Verder wordt gevraagd om een bijdrage van circa 3 miljoen euro uit de pot groenprojecten van het Regionaal Investeringsfonds van de regio Holland Rijnland. De rest, zo'n 12 miljoen euro, moet komen van de provincie, rijk en Europa. Voor uitvoering van de plannen voor de Boterhuispolder is al een flinke klap subsidie door de provincie toegezegd, maar dan moet het werk wel voor 2013 klaar zijn. Dat moet ook lukken, volgens Glasbeek. "De onderhandelingen met de

gebruikers van de polder lopen goed en alle partijen zijn akkoord."

Ook het Ghoibos wordt al op korte termijn aangepakt. Het plan voor dit stuk groen in de gemeente Kaag en Braassem moet in het eerste kwartaal van komend jaar uitgewerkt zijn en de uitvoering moet afgerond worden voor 2013.

De aanpak van de Polder Achthoven zal iets langer op zich laten wachten. Daar moet nog uitgebreid overlegd worden met omwonenden en gebruikers. In de tussentijd gaat de Dienst Landelijk Gebied het inrichtingsplan voor deze polder verder uitwerken.

Groen-blauwe cirkel rond Leiden

Met de uitvoering van het programma 'Tussen Kagerplassen en

Oude Rijn' houdt het wat Glasbeek betreft nog niet op. Het uiteindelijke doel is dat de groen-blauwe gordel met extensieve recreatiemogelijkheden wordt doorgetrokken om heel Leiden. Daar worden dus ook gebieden in Voorschoten, Oegstgeest en Katwijk bij betrokken. "Je hebt hier op korte afstand een enorme variatie in landschapen met oude strandwallen, duingebied en veen- en weidegebied. Dat maakt de fiets- en wandelroutes extra aantrekkelijk."

Maar dat is nog toekomstmuziek. Vooralsnog wordt gestart met het meer openstellen van de Boterhuispolder voor recreatie. Glasbeek is blij dat het eindelijk zover is. "Je kan straks heel gemakkelijk vanuit de bebouwing in de polder komen. En dat is iets waar de inwoners van Leiderdorp echt wat aan hebben."