



Nummer 3

Verschijningsdatum: half januari 2005

## Het W4- informatiebulletin Leiderdorp

Geachte belanghebbende,

Met het verschijnen van dit derde nummer van het W4- informatiebulletin Leiderdorp wensen wij u een gelukkig nieuwjaar toe. En net als voorheen willen wij - de gemeente Leiderdorp en het gemeentelijke ontwikkelingsbedrijf (OWB) u - als inwoner van het Leiderdorpse W4- gebied - de komende tijd goed op de hoogte houden van alle activiteiten en werkzaamheden in uw omgeving. Sinds kort kunt u voor actuele informatie ook terecht op de Leiderdorpse W4-site: [www.W4leiderdorp.nl](http://www.W4leiderdorp.nl) Als u naar aanleiding van dit derde nummer vragen heeft, of input wilt leveren voor een volgend nummer, horen wij dat graag.

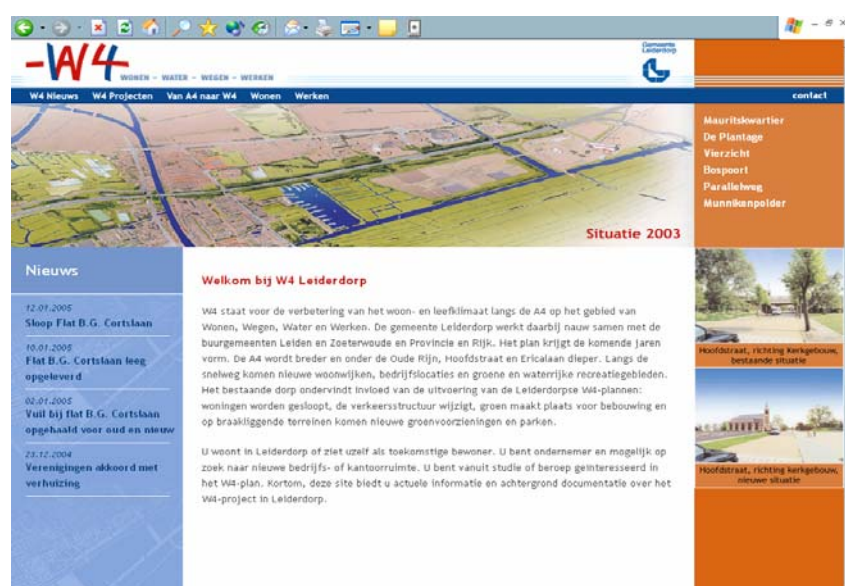
Hans Broekman, directeur ontwikkelingsbedrijf W4

## W4 en A4 in dit bulletin

- [www.W4leiderdorp.nl](http://www.W4leiderdorp.nl)
- Vooruitblik 2005
- Vaststellen Groencompensatieplan W4
- Akkoord Verenigingen Kleine Zandput
- Aanleg bouwweg Mauritskwartier
- Sloop flats B.G. Cortslaan
- Verleggen Kabels en leidingen in 2005
- Bestek Parallelweg gereed
- Start bouw Amaliaplein (zwembadlocatie)
- Geluidsschermen A4 vervangen Flat
- Een deskundige aan het woord

## Actueel

## [www.W4leiderdorp.nl](http://www.W4leiderdorp.nl)



Sinds kort is de **Leiderdorpse W4-site** beschikbaar met actuele informatie over W4. U vindt er in verschillende rubrieken informatie over de projecten. De meest actuele informatie treft u aan in het nieuwsgedeelte van de site. Het gemeentelijke ontwikkelingsbedrijf wil bewoners van dit gebied en iedereen die geïnteresseerd is in W4 ook op deze manier bereiken en op de hoogte te houden. De informatie op de website is continue beschikbaar en bereikbaar voor iedereen die over Internet beschikt. En daarnaast blijft dit bulletin bestaan als papierenuitgave.

## Vooruitblik 2005

### Eerste paal gaat de grond in

Januari 2005. Een goed moment om vooruit te kijken over het jaar dat net is begonnen. Dit is het jaar waarin het gaat gebeuren. Een jaar waarin wij een periode van intensief overleg, breedvoerige gedachten- en planvorming en juridische procedures afsluiten en ons opmaken voor de bouw. De eerste "W4-paal" gaat in 2005 de grond in, aldus Hans Broekman, directeur van het Ontwikkelingsbedrijf W4 in Leiderdorp.

Zoals u wellicht weet laat de vaststelling van het OTB (Ontwerp Tracé Besluit) van Rijkswaterstaat nog even op zich wachten. De nieuwe planning is dat het OTB in de eerste helft van 2005 wordt vastgesteld. De reden voor deze wijziging is dat RWS vanwege gewijzigde regelgeving voorafgaand aan de vaststelling een aanvullend luchtkwaliteitonderzoek doet. Na vaststelling van het OTB kan Leiderdorp ook verder met het Bestemmingsplan W4. Dit voorjaar start de voorbereiding van de ontwikkellocaties *Bospoort* en *Mauritskwartier*. Het woonwagencentrum wordt vóór de zomer verplaatst en ook de aanleg van de Persant Snoepweg laat niet lang meer op zich wachten. Vanaf mei saneert Leiderdorp de Kleine Zandput en wordt ook het recreatieve Weteringpark aangelegd. Vlak voor de jaarwisseling bereikte de gemeente een akkoord met de verenigingen van de Kleine Zandput. Zij betrekken nog vóór de zomer van 2005 hun nieuwe en soms tijdelijke huisvesting. Na de verhuizing van de verenigingen en de sanering kan de bouw van het *Mauritskwartier*, de aanleg van het nieuwe buurtpark en de tennislocatie beginnen. Ook de bouw van het eerste deel van Vierzicht start in 2005. Na het bouwrijp maken van Vierzicht kunnen Parkeergarage Rijnland en de zorg- en meubelboulevard gerealiseerd worden. Naast alle W4-projecten van de gemeente Leiderdorp is ook Rijkswaterstaat in 2005 actief in een aantal woonwijken in dit gebied. Zij bereidt de verbreding en verdieping van de A4 voor. Denk aan de sloop van de woningen in de Kerkwijk. Of denk aan de kabels en leidingen die op diverse plekken in het W4-gebied tussen de Hoofdstraat en de Eralaan/Acaciaaan worden verlegd. Ook de Resdastraat wordt dit jaar verbonden met de Hoofdstraat. Aan het eind van het jaar wordt de 1.400 meter lange verdiepte en verbrede ligging van de A4 door Rijkswaterstaat aanbesteed en gegund. Daarna begint het werk aan de A4 in 2006. Het gemeentelijke Ontwikkelingsbedrijf W4 en RWS houden u op de hoogte van de ontwikkelingen.

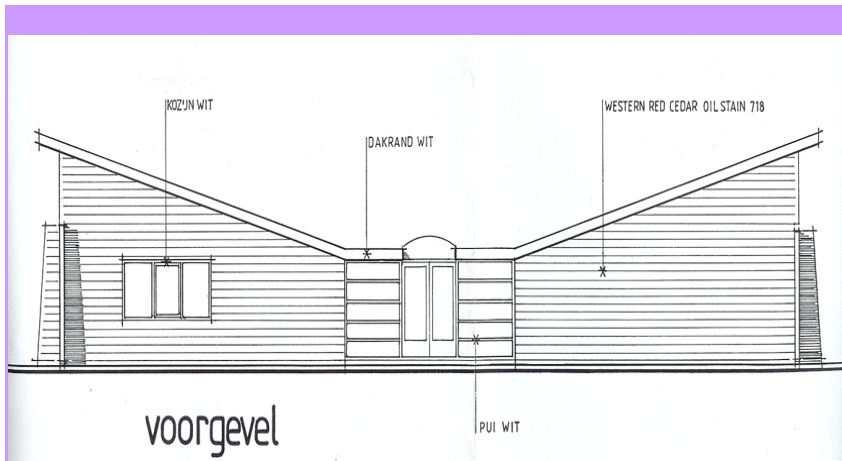
## Vaststellen Groencompensatieplan

Op 26 januari 2005 vindt het overleg plaats tussen de bomenbelangenorganisaties en de gemeenten Leiderdorp over het concept-Groencompensatieplan. Eind 2004 was het concept gereed. De betrokken organisaties krijgen tijdens dit overleg, zoals op 26 oktober j.l. afgesproken, de kans om te reageren op het plan. Daarna stelt B&W het - met hun opmerkingen- aangepaste Groencompensatieplan vast. Het Groencompensatieplan geeft aan hoe de gemeente Leiderdorp omgaat met het wijkende groen in het W4-gebied en waar en op welke manier zij dit gaat compenseren.

## Akkoord Verenigingen Kleine Zandput

De gemeente Leiderdorp en de verenigingen (de kanovereniging, de waterscouting en de postduivenverenigingen) zijn het eens geworden over de verplaatsing naar een nieuwe plek. Zij verhuizen om de ontwikkeling van de nieuwe woonwijk Mauritskwartier mogelijk te maken. De overeenkomsten die nu allemaal rond zijn, moeten nog formeel bekrachtigd worden. Dat gebeurt begin 2005.

De **postduivenvereniging** kan dit voorjaar haar voorlopige huisvesting in het Mauritskwartier, aan de tijdelijke bouwweg vlak langs de A4, betrekken. Dit gebouw wordt uitsluitend gebruikt om samen te komen en er bevinden zich geen duiven in het gebouw. In 2006 betreft de vereniging haar definitieve locatie in het Weteringpark. Half januari 2005 start de gemeente met het bouwrijp maken van de grond voor het gebouw van de **Waterscoutingclub** in het Weteringpark (Munnikenpolder). In juni mag de Waterscouting het gebouw betrekken.



Nieuw gebouw van de Waterscouting in Weteringpark.

Met de **kanovereniging** is net voor kerst 2004 een akkoord bereikt en er wordt nu druk gewerkt aan het definitief vastleggen van de gemaakte afspraken. De vereniging krijgt een definitieve drijvende accommodatie in het Weteringpark. Tijdelijk maakt zij gebruik van een plek in de Jachthaven.

#### Mauritskwartier: oostelijke bouwweg langs A4

De oostelijke bouwweg in het Mauritskwartier wordt vanaf februari 2005 aangelegd. Deze weg is nodig om te kunnen starten met de aanleg van de nieuwe woonwijk. Om de bewoners van de Mauritsingel zoveel mogelijk te ontzien is er gekozen om het bouwterrein te ontsluiten via een oostelijke weg vlak langs de A4. Deze bouwweg is tevens de ontsluitingsweg van het Weteringpark en het nieuwe parkeerterrein van de Jachthaven.

De **waterzuiveringsinstallatie** in het Mauritskwartier wordt in de maand februari gesloopt. Via een bewonersbrief worden de omwonenden hierover geïnformeerd. En op [www.W4leiderdorp.nl](http://www.W4leiderdorp.nl) treft u hierover binnenkort ook meer informatie aan hierover.

#### Schade aan woningen door trillingen

Lees op [www.w4leiderdorp.nl](http://www.w4leiderdorp.nl) onder het kopje 'W4Nieuws' en dan 'Veel Gestelde Vragen' hoe Rijkswaterstaat omgaat met schade aan woningen door trillingen (grondmechanische bewegingen).

#### Sloop flat B.G. Cortslaan

De sloop van de flat bij de B.G. Cortslaan gaat beginnen. De volgorde waarin de aannemer te werk gaat is als volgt. Als eerste plaatst hij hekken rondom de flat. Daarna verwijderd hij zorgvuldig het asbest volgens de strenge wettelijke veiligheidsvoorschriften. Hij vervolgt zijn werk met handmatig slopen en maakt het werk af met machinale slopen. Brandbaar materiaal wordt verzameld en periodiek afgevoerd. De rest van het puin wordt na afloop van de sloop geconcentreerd in ongeveer 2 weken weggehaald. Als alles volgens wens loopt, levert de aannemer het terrein opgeruimd en geëgaliseerd op rond april/mei 2005. Informatie over de **puinafvoerroute** vindt u op [www.W4leiderdorp.nl](http://www.W4leiderdorp.nl): kies 'W4 Nieuws' onder het kopje 'Puinafvoerroute'.

#### Kabels en leidingen verleggen in 2005

Het verbreden en verdiepen van de A4 vergt in Leiderdorp een aantal voorbereidende werkzaamheden. Die (zijn) worden in 2004 en 2005 uitgevoerd. Een daarvan is de sloop van woningen en de flat in de Kerkwijk. Een andere voorbereiding is het verleggen van kabels, leidingen en het rioolnetwerk op verschillende plaatsen in Leiderdorp. De werkzaamheden duren van medio 2005 tot het eind van dit jaar.

De kabels, leidingen en het riool in de B.G. Cortslaan moeten verlegd worden naar de Resedastraat en de Van Geerstraat. De kabels en leidingen in de Hoofdstraat worden aangepast. De kabels, leidingen en het rioolsysteem in de Ericalaan en de Mauritsingel worden aangepast en verlegd. Het verbinden van de Resedastraat met de Hoofdstraat wordt gecombineerd met deze werkzaamheden. Rijkswaterstaat en de gemeente Leiderdorp zijn bezig om de **communicatie** voor deze werkzaamheden voor te bereiden. In de eerste helft van 2005 houden RWS en de gemeente Leiderdorp (OWB) een inloopavond over deze werken. Bewoners worden tijdig voor deze avond uitgenodigd.

#### Amaliaplein

Het Amaliaplein (zwembadterrein) biedt ruimte voor kantoren. Ondernemers en organisaties met interesse voor deze unieke locatie in het hart van het Oude Dorp kunnen dat kenbaar maken bij Arnoud Nierop, beleidscoördinator economie, gemeente Leiderdorp: 071-54 54 836.

#### Geluidsschermen vervangen flat langs A4

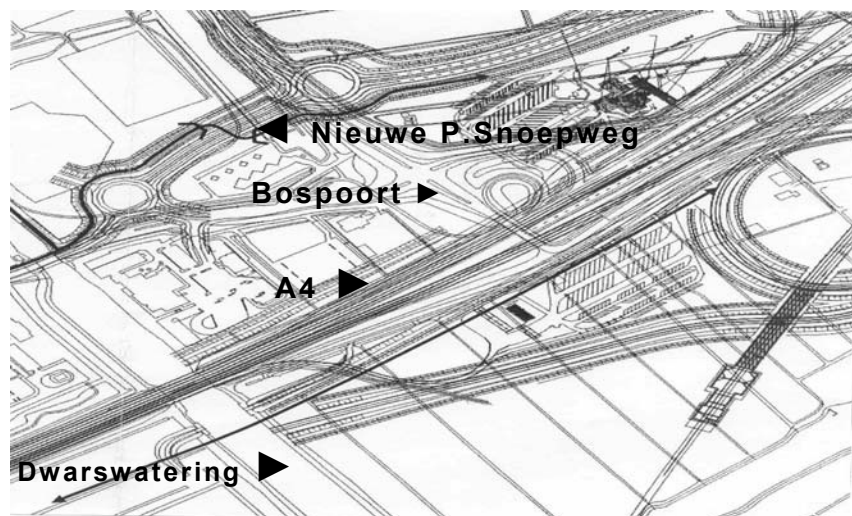
De flat aan de B.G. Cortslaan heeft een geluidswerende functie voor de woningen die daarachter staan. Rijkswaterstaat vindt dat deze slechtere geluidssituatie gedurende meerdere jaren niet acceptabel is. Berekeningen hebben aangetoond dat deze situatie opgelost kan worden door het bestaande geluidsscherm langs de A4 tussen de Ericalaan en de Hoofdstraat (over circa 300 meter) op te hogen aan de westelijke kant. Rijkswaterstaat zal zich inspannen deze tijdelijke ophoging vóór september 2005 te realiseren. De tijdelijke ophoging wordt voor een aanzienlijk bedrag aanbesteed. De realisatie laat dan ook even op zich wachten.

#### Een deskundige aan het woord

Frank van Dieten, coördinator archeologie voor het W4 gebied, is vanuit de gemeente Leiderdorp nauw betrokken bij de beoordeling van de archeologische vondsten op het plantagerterrein (Samsonveld en tennispark). Hij vertelt, dat een onafhankelijk bureau een afwegingskader opstelt. Dit bureau heeft aanbevolen om nog een aantal aanvullende boringen op het Plantagerterrein uit te voeren. Daartoe is een boorplan opgesteld dat door de provincie beoordeeld zal worden. Die beoordeling verwacht de gemeente in de eerste helft van januari 2005. Daarna gaan we zo snel mogelijk boren, zegt Frank. Waarschijnlijk wordt dat begin februari 2005. Op basis van de boorresultaten (vondsten en waardebeoordeling daarvan) rondt het bureau haar afwegingskader af en doet zij aanbevelingen voor het toekomstige grondgebruik op het Plantagerterrein. Er zijn drie opties, aldus Frank. 1. de archeologische vondsten opgraven, 2. ze in de grond laten (behouden) en 3. begeleid bouwen. Bij die laatste optie begeleidt een archeoloog de grondwerkzaamheden. Hij kijkt dan mee en stelt waardevolle zaken veilig. De afweging kan ook leiden tot een mix van alle bovengenoemde opties: delen opgraven, delen in de grond behouden (waarbij dan ook gestreefd kan worden naar een inpassing in het te ontwikkelen bouwplan, zodat iets van de ondergrondse geschiedenis bovengronds herkenbaar is) en delen bouwen onder begeleiding. Op basis van de aanbevelingen n.a.v. de boringen wordt er een plan bij de provincie ingediend. Naar verwachting is er in april 2005 meer bekend over de mogelijkheden en de gemaakte keuzes.

#### Bospoort en de nieuwe Persant Snoepweg

In februari 2005 start de bouw van de nieuwe woonwagenlocatie. Rond de zomer betrekken de woonwagenbewoners hun wagens. Meteen daarna start de aanleg van de nieuwe Persant Snoepweg. Er wordt ongeveer 3 tot 4 meter zand gestort dat moet inklinken. Tegelijkertijd wordt de fietstunnel gebouwd. In december 2005 wordt deze tunnel in de zandbaan geschoven. In januari 2006 is het zand voldoende ingeklonken en wordt de Persant Snoepweg geasfalteerd. Daarna kan de oude Persant Snoepweg worden verwijderd. Half 2005 legt de HSL de rotonde van de N446 en afrit A4 aan. Het kwartaal daarop zal de huidige brug van de N446 over de A4 worden verwijderd. Begin 2006 is de onderstaande nieuwe verkeerssituatie gerealiseerd.



De nieuwe verkeerssituatie (over oude situatie) Bospoort en de Persant Snoepweg bij afrit A4 Leiderdorp

#### Colofon

Dit is een uitgave van het gemeentelijke ontwikkelingsbedrijf W4 (OWB) te Leiderdorp. De in dit bulletin genoemde data van werkzaamheden zijn slechts een indicatie. Er kunnen aan de inhoud en de data geen rechten ontleend worden. Hebt u vragen aan het Ontwikkelingsbedrijf W4, neemt u dan contact met ons op. Telefoon: 071-5810746. Hebt u vragen over werken van Rijkswaterstaat, neemt u dan contact op met het Informatiecentrum HSL-A4, Bospolder 11, Telefoon: 071-5424054.