

# Conclusies Armoedemonitor 2017

---

## Inleiding

### *Toelichting Monitor*

Het Urban Data Center 071 (UDC) heeft de Armoede Monitor uitgevoerd. De Armoede Monitor gaat over het gebruik en bereik van gemeentelijke regelingen door minimahuishoudens in de gemeente Leiderdorp (minimaregelingen). De gemeente Leiderdorp heeft diverse regelingen om huishoudens met een laag inkomen (minima) te ondersteunen. Niet alle minima maken echter gebruik van deze regelingen. Daarom wil de gemeente graag weten hoe groot de groep van wel- en niet-gebruikers is en welke kenmerken deze huishoudens hebben.

Om in aanmerking te komen voor minimaregelingen behoort iemand een inkomen van maximaal 120% van het geldende bijstandsniveau te hebben. Daarnaast wordt er een vermogenstoets gedaan waarbij de grenzen van de Participatiewet (bijstand) worden aangehouden: voor alleenstaanden is dit € 5.895 en voor overige huishoudens € 11.790. Als men meer vermogen heeft komt men dus niet in aanmerking.

Welke groepen gebruikmaken van de minimaregelingen is berekend voor huishouden die in 2017 een inkomen tot 120% van het beleidsminimum hadden en geen vermogen die boven de vermogensgrens uitkwam.<sup>1</sup> Hierbij is gekeken naar het deel van de huishoudens die gebruikmaken van de regelingen ten opzichte van de huishoudens die hier aanspraak op zouden kunnen maken, maar dit niet doen.

De volgende gemeentelijke regelingen zijn opgenomen in het onderzoek:

- collectieve zorgverzekering minima;
- declaratieregeling maatschappelijke participatie;
- bijkomende schoolkosten;
- leermiddelenregeling.

### *Werkwijze*

Voor de Armoedemonitor zijn gegevens van de gemeente (deelnemers aan minimaregelingen) op individueel niveau gekoppeld aan gegevens van het CBS (hun inkomenssituatie, vermogen, huishoudensamenstelling, leeftijd kostwinner, voornaamste inkomensbron van het huishouden en de wijk en buurt waar men woont). Dit is op een zorgvuldige wijze gebeurt. Alle gegevens zijn 'gepseudonimiseerd', waardoor ze nog wel te koppelen zijn maar niet meer tot een persoon te herleiden zijn.

Voor de Leiderdorpse Armoedemonitor heeft het UDC de uitzondering gemaakt om voor intern gebruik de aantallen af te ronden op tientallen in plaats van honderdtallen. Voor de relatief lage aantallen die in een kleine gemeente voorkomen, is een afronding om honderdtallen niet inzichtelijk genoeg. Bij de afronding om tientallen heeft het CBS de kanttekening geplaatst dat aantallen schijnnaauwkeurig kunnen zijn. Derhalve moet er met de nodige zorg worden omgegaan met het verbinden van conclusies aan deze cijfers.

---

<sup>1</sup> Het UDC heeft voor de Armoedemonitor de meest recente inkomensgegevens van de Belastingdienst gebruikt. Het peilmoment van het inkomensbestand is 1 januari 2017. Dit zijn voorlopige gegevens. Dit betekent dat deze in de toekomst nog kunnen wijzigen.

## Huishoudens met een inkomen tot 120% in 2017

### Omvang doelgroep

in totaal zijn er 12.130 huishoudens in Leiderdorp. Wanneer je studenten en mensen die in een instelling verblijven niet meerekent, kom je uit op 11.800 huishoudens. Dit is de basis waar de berekeningen voor 2017 op zijn gebaseerd. Studenten komen namelijk niet in aanmerking voor de minimaregelingen en van mensen in een instelling heeft het CBS geen goede inkomensgegevens.

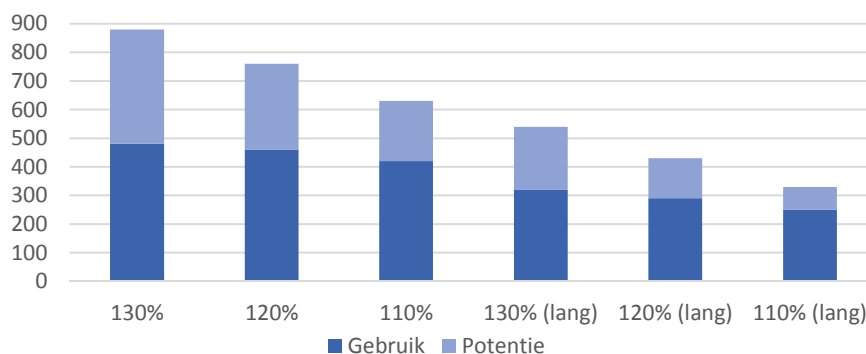
Bij analyse van de 11.800 huishoudens kom je op het volgende uit:

- In 2017 komt 6.4% van de Leiderdorpse huishoudens in aanmerking voor een minimaregeling. 760 huishoudens hebben een inkomen onder de 120% van het beleidsminimum en een vermogen onder de vermogensgrens.
- In 2017 was bij 3.6% van de huishoudens die in aanmerking komt voor een minimaregeling, sprake van een langdurig laag inkomen. 430 huishoudens hebben al minimaal 4 jaar een inkomen onder de 120% en een vermogen onder de vermogensgrens.
- In 2017 groeiden 340 minderjarige kinderen in onze gemeente op in een minimahuishouden. Er zijn in totaal 160 minimahuishouden met kinderen.

Zoals toegelicht zijn er twee financiële voorwaarden om in aanmerking te komen voor een minimaregeling: dit betreft het inkomen en het vermogen. Op basis hiervan hebben 760 huishoudens recht op minimaondersteuning. Als we de vermogenstoets los laten en dus alleen op inkomen toetsen: zijn er 350 meer huishoudens die recht hebben op minimaondersteuning. In dat geval is het aantal huishouden dat recht heeft namelijk 1.110.

### Gebruik van minimaregelingen

- 60.5% van de Leiderdorpse huishoudens die aanspraak kan maken op een minimaregeling, maakt daadwerkelijk gebruik van een of meerdere regelingen;
- 68% van de huishoudens die al minimaal 4 jaar onder de grens van 120% zitten, maakt gebruik van een (of meerdere) minimaregeling(en).



Figuur 1. De omvang en het gebruik van de doelgroep per inkomenscategorie

Tenslotte zien we (figuur 1) dat hoe lager het inkomen is, hoe meer huishoudens uit de doelgroep gebruik maken van één of meerdere regelingen.

## Gebruik per minimaregeling

De geanalyseerde gemeentelijke minimaregelingsen zijn beschreven in tabel 1.

Tabel 1. Omschrijving minimaregelingsen

Minimaregeling	Omschrijving
<b>collectieve zorgverzekering minima</b>	Collectieve aanvullende zorgverzekering bij Zorg & Zekerheid. Gemeente zorgt voor premiereductie en vergoed grotendeels de premie.
<b>declaratieregeling maatschappelijke participatie</b>	€ 210 per jaar per persoon voor participatie op cultureel, educatief en sportief gebied. Voorbeelden: museum, pretpark, internet, mobiele telefoon, fiets.
<b>bijkomende schoolkosten</b>	Voor kosten van schoolgaande kinderen: € 200 per kind van 4 tot 12 jaar € 300 per kind van 12 tot 18 jaar
<b>leermiddelenregeling</b>	€ 409 per kind per 4 jaar voor computer/printer

Tabel 2. Het gebruik per minimaregeling in 2017

Minimaregeling	Gebruik aantal huishoudens	Bereik ten opzichte van totale doelgroep
<b>Collectieve zorgverzekering Minima</b>	350	46%
<b>Declaratieregeling</b>	430	57%
<b>Bijkomende schoolkosten</b>	100	64%
<b>Leermiddelenregeling</b>	10	6%

Van de geanalyseerde regelingen geldt dat de declaratieregeling in absolute aantallen het meest gebruikt wordt. De regeling bijkomende schoolkosten (alleen voorhuishoudens met schoolgaande kinderen) kent het hoogste bereik.

## Het bereik van de minimaregelingsen naar kenmerk van het huishouden

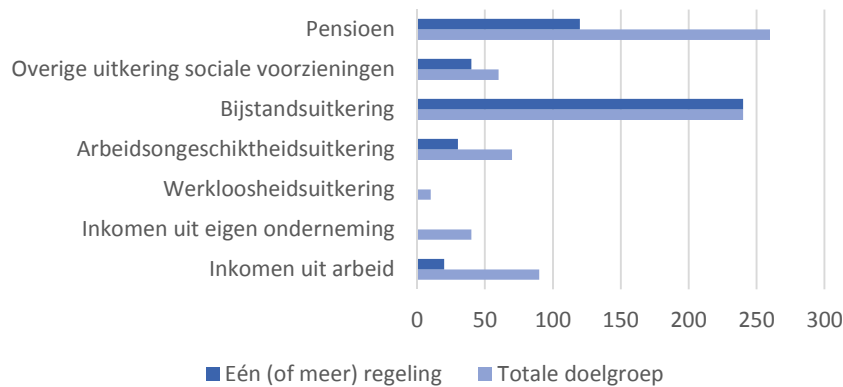
We zoomen nu in op de groep huishoudens (in absolute aantallen) en kijken hierbij naar specifieke kenmerken van de huishoudens, zoals de voornaamste inkomstenbron, type huishouden, leeftijd, migratieachtergrond en de wijk waarin de huishoudens wonen.

### Voornaamste inkomstenbron

- Bereik minimaregelingsen het hoogst onder huishoudens met bijstand. (99%)
- Bereik minimaregelingsen het laagst onder huishoudens met inkomen uit arbeid. (25%)

Van de 760 huishoudens in Leiderdorp met een inkomen tot 120% het wettelijk sociaal minimum en een vermogen tot de vermogensgrens, heeft het grootste deel van deze inwoners een inkomen uit pensioen (34%), gevolgd door een groep die het moet doen met een bijstandsuitkering (32%) (immers, het krijgen van een pensioen of uitkering is geen voorwaarde om in aanmerking te komen voor een minimaregeling). 17% van de totale groep heeft een inkomen uit werk (incl. zzp'ers).

Huishoudens met een pensioen is de grootste groep die aanspraak kan maken op minimaregelingen. Van hen maakt 46% gebruik van minstens één regeling. We zien daarnaast dat van de huishouden waar een bijstandsuitkering de voornaamste inkomensbron is (bijna) iedereen gebruikmaakt van minimaal 1 regeling (99%). Van de huishoudens met inkomen uit arbeid maakt slechts 25% gebruik van een regeling.

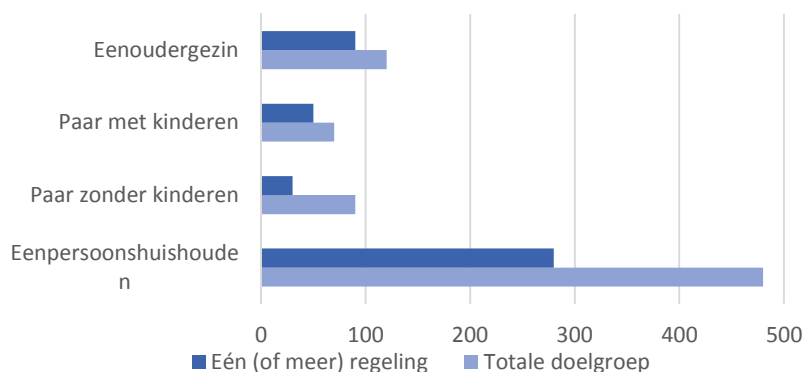


**Figuur 2. Voornaamste inkomensbron van de doelgroep**

#### Type huishouden

- Vooral éénpersoonshuishoudens hebben recht op minimaregeling.
- Bereik van minimaregelingen het hoogst onder éénoudergezinnen.

De groep huishoudens die aanspraak kan maken op minimaregelingen bestaat voor een groot deel uit éénpersoonshuishoudens. Van deze groep maakt 59% gebruik van één of meerdere regelingen. Het gebruik is aanzienlijk hoger bij eenoudergezinnen (74%) en paren met kinderen (68%). Het bereik is het laagst onder paren zonder kinderen (39%).

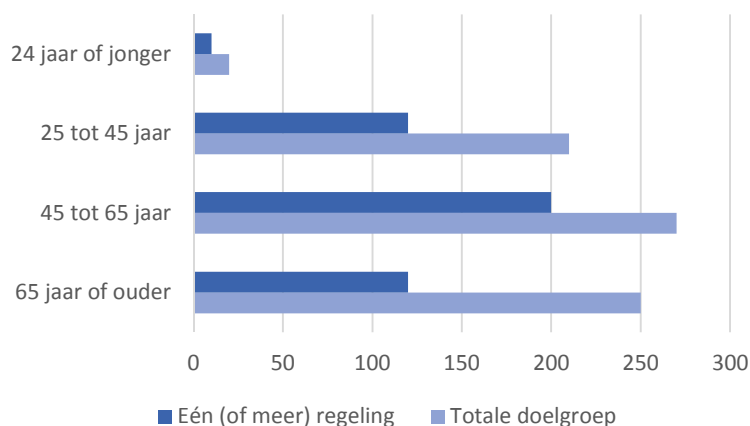


**Figuur 3. Type huishouden van de doelgroep.**

#### Leeftijd

- Bereik minimaregelingen het hoogst onder 45 tot 65 jarigen en het laagst onder de 24 jaar.

De huishoudens worden ingedeeld naar leeftijd van de hoofdkostwinner. Er zijn weinig huishoudens (20) met een hoofdkostwinner onder de 24 jaar, hiervan maakt iets meer dan de helft (55%) gebruik van minstens één miniregeling. Dit is vergelijkbaar met het bereik onder 25 tot 45 jarigen (57%). Het bereik is het grootst onder de 45 tot 65 jarigen (74%). Het bereik is het laagst onder huishoudens met pensioen (48%).



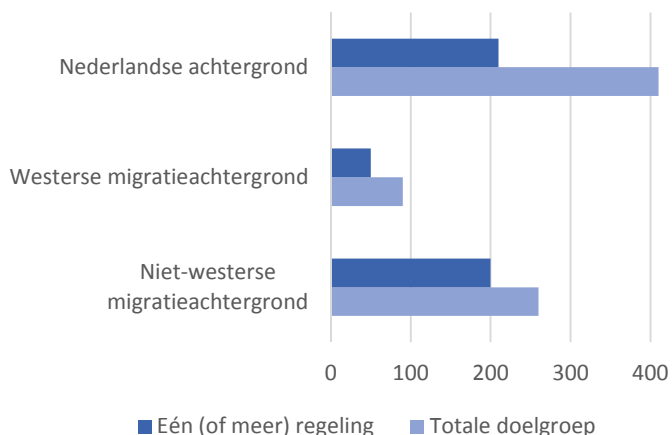
**Figuur 4. Leeftijd van de doelgroep**

#### Migratieachtergrond

- Bereik miniregelingen lager bij huishoudens met een Nederlandse achtergrond en het hoogst onder huishoudens met een niet-westerse achtergrond.

De huishoudens zijn eveneens geanalyseerd op basis van de herkomst van de hoofdkostwinner. Het aantal huishoudens met een Nederlandse achtergrond is in absolute aantallen de grootste doelgroep. Van deze groep maakt de helft gebruik van minsten één regeling (50%).

Het bereik onder huishoudens met een westerse migratieachtergrond ligt iets hoger (56%). Het bereik onder huishoudens met een hoofdkostwinner met een niet-westerse migratieachtergrond is het hoogst (77.5%).

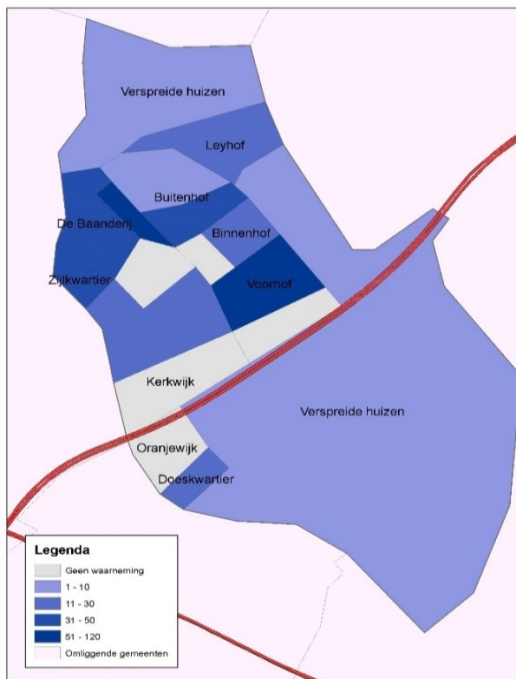


**Figuur 5. Migratieachtergrond van de doelgroep.**

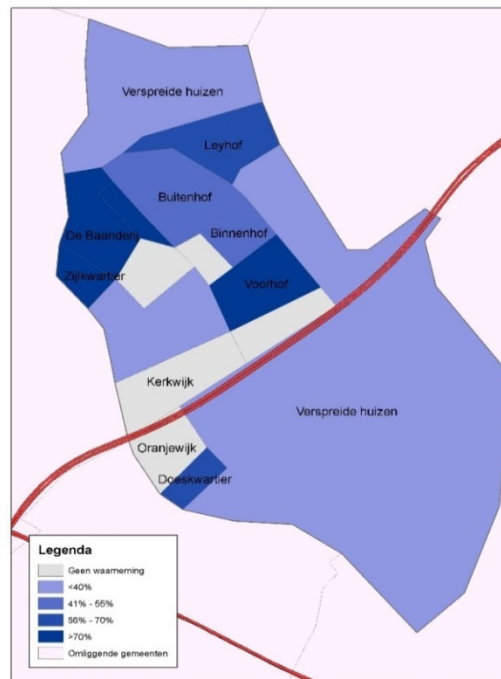
- In de wijken De Schansen, De Voorhof en Buitenhof wonen de meeste minimahuishoudens.

Op

wijkniveau is ook gekeken naar Leiderdorpse huishoudens met een inkomen tot 120% van het minimum en een vermogen tot de vermogensgrens. In figuur 1 zijn de huishoudens weergegeven die aanspraak zouden kunnen maken op een of meerdere minimaregelingen. In de wijken De Schansen, De Voorhof en Buitenhof wonen de meeste minimahuishoudens. In de wijken de Schansen (75%), De Voorhof (70%) en de Baanderij (76%) maken mensen het meest gebruik van de regelingen.



Figuur 6. Aantal waarnemingen per wijk



Figuur 7. Het bereik per wijk

## Huishoudens met langdurig laag inkomen

### Omvang

Als we kijken naar de groep die minstens 4 jaar een inkomen onder 120% van het beleidsminimum heeft én in 2017 een vermogen onder de toegestane grens heeft. In hoeverre wijkt het bereik binnen deze groep af van de groep die we hiervoor hebben beschreven, namelijk alle huishoudens die in 2017 recht hadden op minimaregelingen? Voor het gemak worden ze hier genoemd: huishoudens die langdurig onder de 120% zitten en huishoudens die in 2017 recht hadden. De omvang van de groep in 2017 is 760 huishoudens en de groep die langdurig onder de 120% zit is 430 huishoudens.

Als we kijken naar verdeling van de doelgroep naar *belangrijkste bron van inkomsten* zien we een verschil bij inkomen uit werk. Van de 760 huishoudens die in 2017 recht had heeft 17% een inkomen uit werk. Van de totale groep die langdurig onder de 120% zit heeft 'slechts' 9% (40 huishoudens) een inkomen uit werk (incl. zzp'ers). Er zijn in verhouding dus minder huishoudens met inkomen uit werk die langdurig onder de armoedegrens zitten.

Het *bereik* is hoger is onder de groep die langdurig onder de 120% zit, namelijk 68% tegen 60% van de groep die in 2017 recht had.

Gekeken naar de *belangrijkste bron van inkomsten* valt op dat het bereik bij huishouden met voornamelijk inkomsten uit arbeid nihil is. Hierboven gaven we al aan dat het absolute aantal huishoudens dat langdurig onder de 120% zit laag is. Het gebruik van minimaregelingen door deze groep blijkt nihil. Voor de overige categorieën neemt het bereik toe bij de doelgroep die langdurig een laag inkomen heeft.

Naar *type huishouden* zijn er geen opvallende verschillen: bij alle typen huishoudens is het bereik bij de groep die langdurig onder de 120% hoger.

Gekeken naar *leeftijd* zien we logischerwijs dat de groep onder de 24 jaar die langdurig onder de 120% zit nihil is. Vooral de groep van 25 tot 45 jaar maakt duidelijk meer gebruik van minimaregelingen (van 57% naar 69%) als men langer onder de 120% zit. Van de 65-plussers in deze inkomenssituatie maakt nog steeds 'maar' 54% gebruik van een minimaregeling. Bij de groep 45 – 65 jaar is dat 84%.

Naar *herkomst*: wanneer huishoudens minstens vier jaar onder 120% zitten zien we dat de toename van het gebruik van minimaregelingen bij de westerse migratie- achtergrond het meest toeneemt (van 56% naar 88%). Bij niet-westerse migratieachtergrond was het al hoog (78%) en stijgt het tot 83%.