



Nieuwsbrief Amaliaplein, Leiderdorp



MAART 28, 2018

NUMMER 1

In dit nummer o.a.:

*Ontwerpbestemmingsplan
en omgevingsvergunning*

Klankbordgroep

Verkeer

Duurzaamheid

Bouwrijp

Planning

In de afgelopen tijd heeft u op de website van de gemeente Leiderdorp, in de kranten en mogelijk via via gehoord dat de ontwikkeling van het Amaliaplein in Leiderdorp in volle gang is.

Met deze digitale nieuwsbrief brengen wij u op de hoogte van de meest recente ontwikkeling en informeren wij u over de voortgang en de planning.

Namens de gemeente Leiderdorp en Lidl Nederland GmbH.

Ontwerpbestemmingsplan en omgevingsvergunning bouwplan

Op 1 februari 2018 is het ontwerpbestemmingsplan Amaliaplein en detailhandel Oude Dorp en de ontwerpomgevingsvergunning voor het bouwplan van de winkel ter inzage gelegd, deze was tot en met 14 maart 2018 te raadplegen. Aansluitend worden de ingediende zienswijzen beantwoord en zal het definitieve bestemmingsplan aan de gemeenteraad worden aangeboden voor. Het ontwerpbestemmingsplan Amaliaplein en detailhandel Oude Dorp is in te zien op www.ruimtelijkeplannen.nl (planID: NL.IMRO.0547.BPamalia-ON01).

Tevens is een pdf-versie te vinden op:

<http://ro-online.leiderdorp.org/productie/NL.IMRO.0547.BPamalia-ON01>.

Klankbordgroep

Tijdens de bewonersavond op 22 mei 2017 hebben omwonenden zich kunnen aanmelden voor de klankbordgroep. Inmiddels is er een klankbordgroep gevormd en vindt er elke 2 a 3 maanden een klankbordgroep sessie plaats in het gemeentehuis van Leiderdorp. De klankbordgroep telt 14 leden afkomstig uit de omgeving van Acacialaan, Willem Alexanderlaan, Simon Smitweg. Vanuit de gemeente Leiderdorp zijn projectleider Friedeke Drewes en vanuit Lidl Nederland GmbH projectontwikkelaar Jeroen van Eikeren vertegenwoordigd.

De eerste klankbordgroep sessie was op 22 augustus 2017. Op de agenda stond o.a. kennismaking klankbordgroep, doel van de klankbordgroep en de projectontwikkelaar gaf een toelichting op het bouwplan, de planning en de uitvoering van de winkel en de woningen op het Amaliaplein Ook hebben de klankbordgroepleden in drie bijeenkomsten meegedacht over het verkeersadvies voor de verkeersafwikkeling rond het Amaliaplein. Het advies kwam tot stand na een aantal gesprekavonden met inwoners (waaronder de klankbordgroepleden), bedrijven en organisaties in het gebied. Zij dachten mee over de verkeersstructuur in het gebied tussen de Acacialaan, Ericalaan, Willem-Alexanderlaan, Simon Smitweg en Persant Snoepweg.

Verkeerssituatie

In de huidige situatie stond de herinrichting van de Ericalaan al in de planning. De ontwikkeling aan het Amaliaplein heeft de studie naar de verkeersstructuur in een stroomversnelling gebracht. Op advies van een verkeerskundig adviesbureau Movares heeft het gemeentebestuur besloten eenrichtingsverkeer (vanaf Kerkwijk richting Willem-Alexanderlaan) op de Ericalaan in te stellen en het eenrichtingsverkeer op de Simon Smitweg ter hoogte van het gemeentehuis om te draaien (vanaf de Willem-Alexanderlaan richting Persant Snoepweg). De aanleiding was niet alleen de verkeersafwikkeling door de komst van Lidl. Ook de huidige hoge verkeersintensiteiten op de Ericalaan en Acacialaan vroegen om een oplossing.



leiderdorp



Bouwrijp maken

Op het terrein waar de Lidl en de sociale huurwoningen komen, is het groen verwijderd en zijn de bomen gekapt. In de komende tijd maakt een aannemer het terrein bouwrijp.

Planning

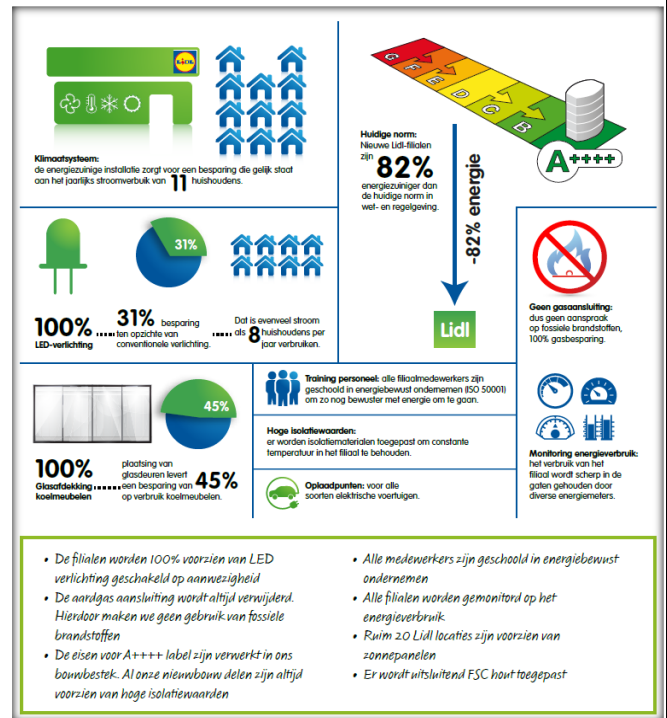
- Aanbestedingsstukken voor de supermarkt en de woningen voorleggen aan diverse aannemers in de regio - medio 2018.
- Vaststellen Ontwerpbestemmingsplan - medio 2018.
- Prognose start bouw - begin 2019

Duurzaamheid supermarkt

Lidl is een kosten bewuste organisatie en kan als eindgebruiker optimaal profiteren van investeringen in duurzame maatregelen.

Lidl vindt het belangrijk om maatschappelijk verantwoord te ondernemen, te zorgen voor minder energieverbruik en vooruitlopen op de milieu (wet) en regelgeving.

De eisen voor A++++ label zijn verwerkt in het Lidl bouwbestek en alle nieuwbouwdelen zijn altijd voorzien van hoge isolatiewaarden.



Met betrekking tot de nieuwe ontwikkeling aan het Amaliaplein is dit in de nieuwe supermarkt te merken aan:

- een groot assortiment met een verantwoorde herkomst, biologische en Fairtrade producten (MSC Vis, Biologische alternatieven in groente en fruit, Beter leven keurmerk (Vlees), Fairtrade (koffie en thee), UTZ (Cacao producten, vb. Chocolate);
- een stabiele temperatuur in de winkel (hoogwaardige isolatie, elektrisch klimatiseren);
- alleen gekoelde producten die ook echt gekoeld moeten worden;
- verlichting 100% ingeschakeld aanwezig;
- energielabel A++++
- geen aardgas aansluiting;
- zonnepanelen.



Groente en fruit steeds vaker duurzaam gecertificeerd middels keurmerken als Rainforest Alliance, Milieukeur, Biologisch, Fairtrade en Fair Produce

VRAGEN

Heeft u na het lezen van deze nieuwsbrief nog vragen dan kunt u contact opnemen met:

Lidl Nederland GmbH
Afdeling Projectontwikkeling
Projectontwikkeling@Lidl.nl
Telefoonnummer: 035 – 52 86 508
Bereikbaar tijdens kantooruren



leiderdorp