

Sociale agenda Leiderdorp



leiderdorp



Sociale agenda

Leiderdorp



leiderdorp

Visie

Leiderdorp is een levendig dorp met vitale inwoners. In het dorp kan iedereen meedoen en als dit niet zelfstandig lukt, is er hulp en ondersteuning.

Hoofddoelen

Woningaanbod voor iedere levensfase

Zorgen voor multifunctionele, toegankelijke en aantrekkelijke voorzieningen

Bestaanszekerheid als basis

Extra aandacht voor inwoners voor wie kansen niet vanzelfsprekend zijn



Ouderen waarderen en activeren

Versterken van de sociale basis

Lokale voorzieningen voor sport, cultuur en welzijn behouden en versterken

Kinderen een kansrijke start geven en steun als dit nodig is

Maatschappelijke effecten



Prettig opgroeien en leven



Vitaal ouder worden en kwetsbare ouderen



Gelijke kansen voor alle inwoners

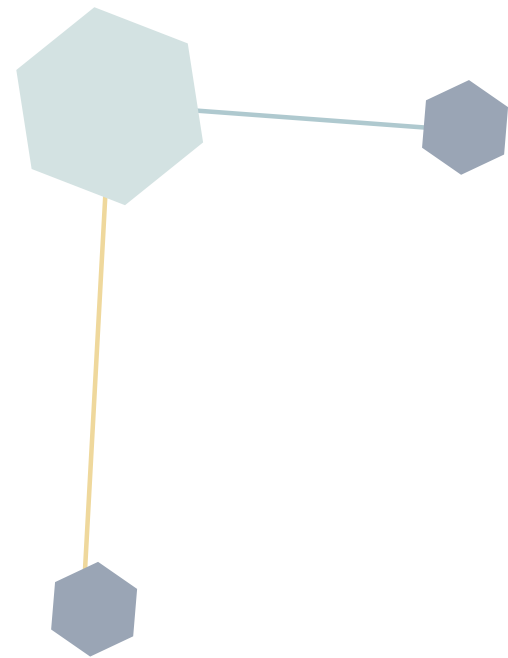


Veilige en sociale wijken



Gezond leven makkelijk maken

Dit doen wij door samenwerking volgens leidende principes.



Inhoudsopgave

■ Praatplaat _____	2	■ Hoofdstuk 3: _____	21
■ Inleiding: De sociale agenda als parapluvisie _____	4	Wat zijn de hoofddoelen in het sociaal domein?	
Beleid in beweging: van visie naar uitvoering _____	6	Onze ambities voor de langere termijn	
We werken samen _____	6	3.1 Woningaanbod creëren voor iedere levensfase _____	21
■ Hoofdstuk 1: Voor welke opgaven staan we? _____	7	3.2 Zorgen voor multifunctionele, toegankelijke en aantrekkelijke voorzieningen _____	22
1.1 De opbouw van de samenleving in balans brengen _____	7	3.3 Ouderen waarderen en activeren _____	23
1.2 Gelijke kansen voor alle inwoners _____	10	3.4 Bestaanszekerheid bieden als basis _____	24
1.3 Omgaan met de beperkte beschikbaarheid van mensen en middelen _____	11	3.5 Kinderen een kansrijke start geven en steun als dit nodig is _____	24
1.4 Van opgave naar opdracht _____	12	3.6 Extra aandacht geven aan inwoners voor wie kansen niet vanzelfsprekend zijn _____	25
■ Hoofdstuk 2: _____	13	3.7 Versterken van de sociale verbinding _____	25
Welke maatschappelijke effecten willen we bereiken?		3.8 Lokale voorzieningen voor sport, cultuur en welzijn behouden en versterken _____	27
De centrale opdracht van de sociale agenda		■ Hoofdstuk 4: Wat is onze werkwijze? _____	28
2.1 Prettig opgroeien en leven _____	14	Samenwerken, meten en uitvoeren	
2.2 Vitaal ouder worden en kwetsbare oudere _____	15	4.1 Samen gaan we voor maatwerk _____	28
2.3 Gelijke kansen voor alle inwoners _____	16	4.2 Maatschappelijke effecten en hoofddoelen meten _____	29
2.4 Veilige en sociale wijken _____	19	4.3 De sociale agenda in de praktijk _____	29
2.5 Gezond leven makkelijk maken _____	20	■ Bijlage _____	30
		Bijlage 1: Maatschappelijke partners _____	30



Inleiding

De sociale agenda als parapluvisie

Hoe werkt het sociaal domein aan een prettig, vitaal en sociaal Leiderdorp? Hoe kijken we als gemeente aan tegen alle onderwerpen en taken die belangrijk zijn voor onze samenleving? Wat is onze visie en waar gaat het sociaal domein mee aan de slag? Dat staat allemaal in deze sociale agenda. Als parapluvisie voor het hele sociaal domein.

Het sociaal domein houdt zich bezig met de opdracht vanuit de drie centrale wetten: de Jeugdwet, de Wet maatschappelijke ondersteuning (Wmo) en de Participatiewet. Maar ook onderwijs, subsidies, kunst, cultuur en sport vallen onder het sociaal domein. Het sociaal domein gaat dus over de manier waarop iedere inwoner, op zijn of haar eigen manier, kan deelnemen aan de samenleving.

De rol van een sociale agenda

De sociale agenda is een middel om samenwerking tussen inwoners, uitvoeringspartijen en ons als gemeente zo goed mogelijk te sturen. In de sociale agenda vertellen we eerst voor welke opgaven we als gemeente staan. Een opgave is een (maatschappelijk) vraagstuk dat om een antwoord vraagt. Vervolgens leggen we uit welke maatschappelijke effecten nodig zijn, om met de opgaven om te gaan. En wat er moet gebeuren om die te bereiken. Dat staat beschreven in acht hoofddoelen. Ieder jaar bepalen we in een uitvoeringsplan waar we op welk moment concreet mee aan de slag gaan. Een echte DOE-agenda dus.

Wat is een sociale agenda precies?

Een sociale agenda is een plan voor het hele sociale domein. Het sociaal domein bestaat uit alle organisaties, diensten en voorzieningen die mensen helpen. Het sociaal domein wil ook de leefbaarheid voor mensen vergroten en het meedoen in de maatschappij bevorderen. In de sociale agenda staan maatschappelijke doelen. Dit zijn doelen die gaan over hulp en zorg, welzijn, sport, kunst en cultuur.

De sociale agenda is niet nieuw, maar kent nu wel een nieuwe vorm. En een aantal veranderingen die in deze inleiding aan bod zullen komen. In 2017 is de eerste sociale agenda gemaakt: [sociale agenda Leiderdorp 2017-2021](#). Deze sociale agenda is nabesproken, en de kracht- en verbeterpunten zijn verwerkt in deze nieuwe sociale agenda. Zo blijven we als gemeente werken vanuit één plan en zorgen we voor een sterke verbinding in het sociaal domein.

De parapluvisie

Een belangrijke verandering is dat de sociale agenda niet meer de enige beleidsnota in het sociaal domein is. Soms is een gerichte beleidsnota nodig voor de aanpak van een maatschappelijke opgave. Maar deze nota's staan niet op zichzelf. Ze staan altijd in verbinding met deze sociale agenda. Want maatschappelijke opgaven zijn vaak ingewikkeld en vragen om een brede, overkoepelende visie. De sociale agenda Leiderdorp is daarom de parapluvisie voor de andere beleidsnota's.

Onze parapluvisie in het kort: Leiderdorp is een levendig dorp met vitale inwoners. In het dorp kan iedereen meedoen en als dit niet zelfstandig lukt, is er hulp en ondersteuning.

We willen zorgen voor een samenleving waarin iedere inwoner de kans krijgt zich te ontwikkelen, en te leven op een manier die bij hem of haar past. Een groot deel van de inwoners lukt dit zelfstandig. Voor de groep voor wie dit niet goed zelf lukt, staan wij samen met onze partners klaar. Om hen te ondersteunen, en zo iedereen een gelijke kans in de samenleving te geven.

Hoe we tot deze visie zijn gekomen

Om tot een nieuwe sociale agenda te komen is het project sociale agenda gestart. Dit project bestond uit de volgende stappen:



Inhoudelijke analyse

Op basis van onder andere de Taskforcenotitie Sociaal Domein, de evaluatie van de Sociale Agenda Leiderdorp 2017-2021, Inwonerenquête en diverse landelijke monitors zijn drie maatschappelijke opgaven geformuleerd. Dit zijn: het balans brengen van demografische opbouw, het vergroten van de kansengelijkheid en het omgaan met schaarste.



Creëren draagvlak, toetsen opgave en ophalen doelstellingen

Diverse bijeenkomsten voor partners, vragenlijsten onder inwoners en klantreizen.



Besluitvorming

Getrapte besluitvorming: eerst inhoudelijk debat door gemeenteraad en daarna vaststelling.

Participatie

Een belangrijk onderdeel van het stappenplan was het participatietraject. Zo hebben we op verschillende manieren gekeken naar de drie centrale opgaven voor het sociale domein. En naar de manier waarop wij als gemeente daarmee om willen gaan in Leiderdorp. Voor het participatietraject zijn verschillende bijeenkomsten geweest en de betrokkenheid was groot.

Bij de startbijeenkomst van het project kregen de partners uit alle onderdelen van het sociaal domein informatie over het project. De partners hebben ook meegedacht over de centrale thema's voor de nieuwe sociale agenda. Na deze goede start zijn er nog vier bijeenkomsten met hen geweest om de hoofddoelen met elkaar te bepalen.

Ook inwoners waren erg betrokken bij het participatietraject. Meer dan 300 inwoners hebben een vragenlijst ingevuld over hun visie op het sociaal domein. En onder inwoners die zorg en ondersteuning ontvangen zijn uitgebreide interviews over hun 'klantreis' gehouden. Bij klantreisonderzoeken kijken we naar wat een inwoner heeft meegemaakt bij zijn of haar aanvraag voor ondersteuning, bij de ondersteuning zelf en bij de afronding daarvan. Het gaat echt om de ervaringen van de inwoners. Hoe hebben zij het beleefd, wat ging goed en wat zouden ze graag anders zien? Deze informatie geeft ons als gemeente inzicht waarmee we onze dienstverlening kunnen verbeteren.

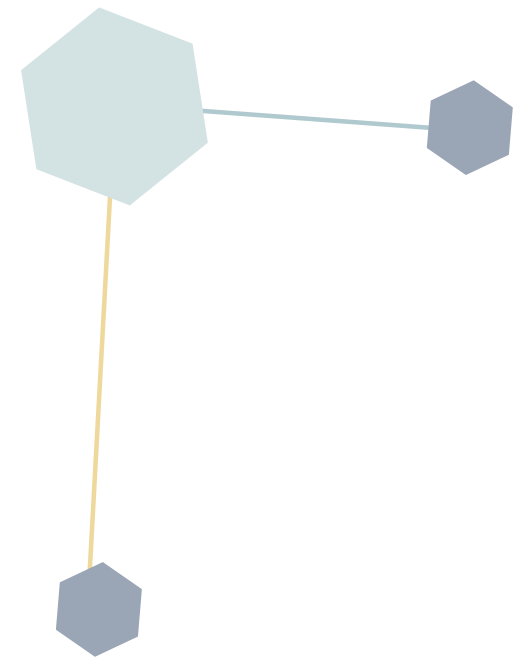
Als laatste heeft een klankbordgroep intensief meegedacht over deze hele sociale agenda, en samen met ons geschreven. In de klankbordgroep zaten verschillende partners en de adviesraad sociaal domein. De adviesraad heeft tijdens het hele traject overall over meegedacht en de ontwikkelingen van de sociale agenda nauw gevolgd.



Ziet u naast de tekst dit symbool staan?

Dan gaat het om onderwerpen die inwoners van Leiderdorp belangrijk vinden.





Beleid in beweging: van visie naar uitvoering

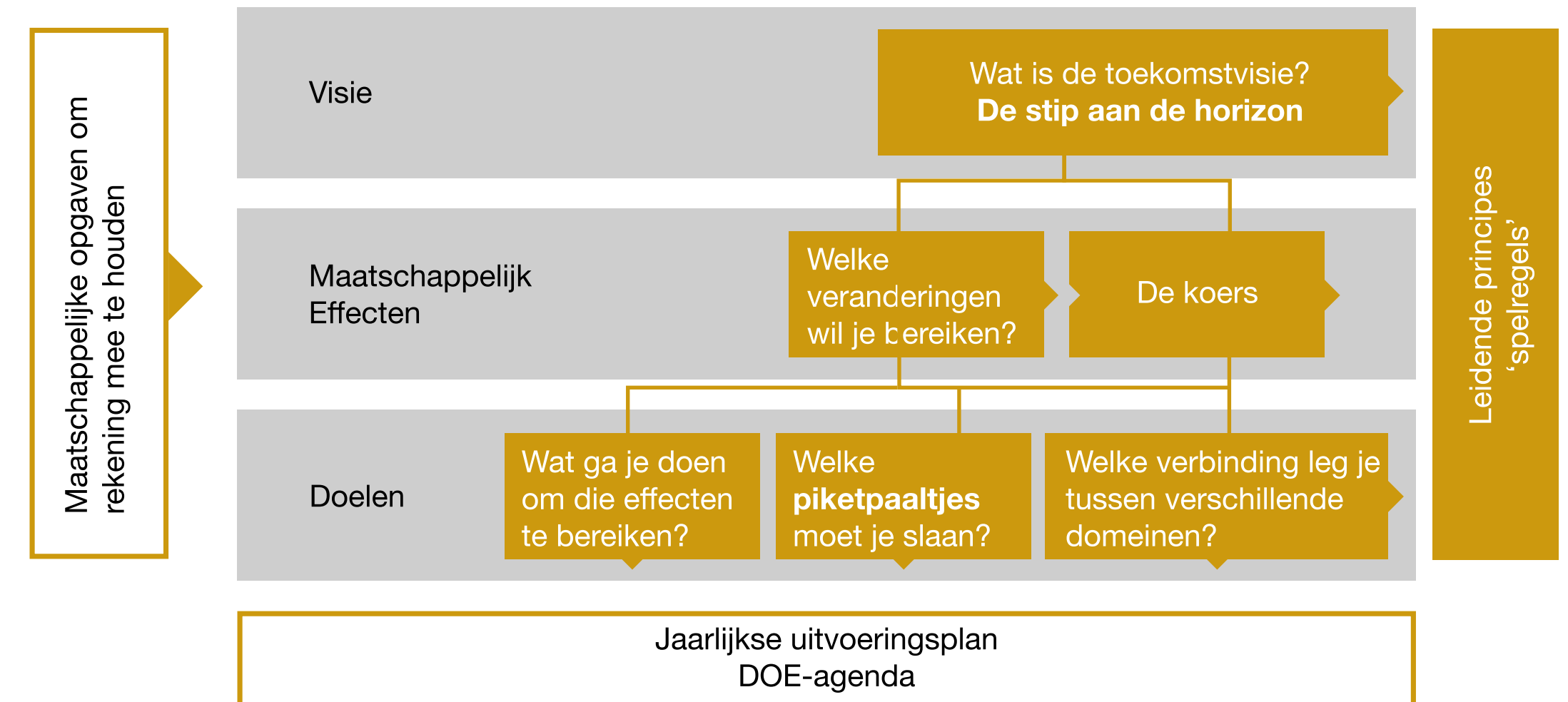
Dat de sociale agenda niet meer de enige beleidsnota voor het sociaal domein is, is eerder al aan bod gekomen. Wat ook echt anders is aan deze sociale agenda is de uitvoering van de agenda. We willen de agenda levend houden. Dit betekent dat de hoofddoelen ieder jaar uitgewerkt worden in concretere doelen voor dat jaar. Dat doen we tijdens jaarlijkse bijeenkomsten (sociaal cafés). We bekijken dan of een doel behaald is, of dat een aanpassing nodig is. We bepalen ook de nieuwe activiteiten en projecten. Het doel van deze jaarlijkse structuur? Zorgen voor verbinding en de juiste sturing.

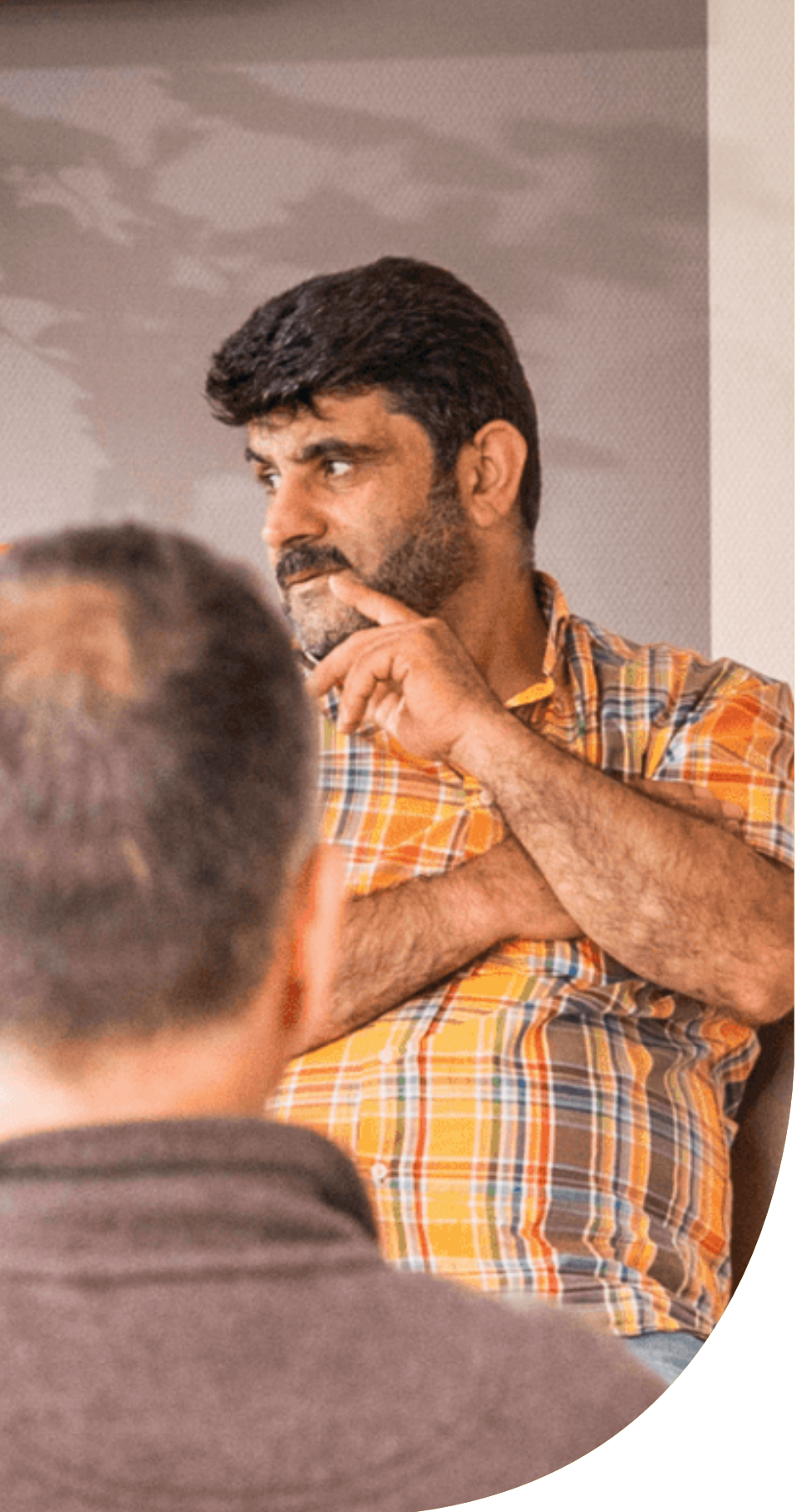
We zijn met elkaar verantwoordelijk voor de hoofddoelen en er zijn duidelijke rollen en verwachtingen. Doordat we met elkaar de voortgang in de gaten houden kunnen we ook goed zien of de doelen haalbaar zijn. En sturen we bij als dat nodig is. De agenda is daarmee niet alleen sturend, maar beweegt ook mee met ontwikkelingen in de samenleving. De sociale agenda ligt dus niet meer vast voor een bepaalde periode. Het is een nieuwe sociale agenda voor nu en de toekomst.

Bij deze ‘levende agenda’ houden we ook vinger aan de pols. Met na vier jaar een tussentijdse evaluatie. Waar nodig scherpener we de sociale agenda dan nog verder aan.

We werken samen

Een brede visie vraagt om samenwerking tussen verschillende partijen: inwoners, samenwerkingspartners en medewerkers (zie bijlage 1) van onze gemeente. Elke maatschappelijke opgave vraagt weer een andere aanpak. Dat betekent dat er geen vaste manier van samenwerken is. En dat de gemeente ook verschillende rollen kan vervullen, soms groter, soms kleiner. We kijken steeds naar de situatie en bepalen dan welke rol de gemeente heeft: opdrachtgever, uitvoerder, ondersteuner of partner. De rollen zijn gelijk aan de vorige sociale agenda. Nieuw in deze sociale agenda zijn de leidende principes, als uitgangspunten voor samenwerking. Zo werken we samen aan een prettig, vitaal en sociaal Leiderdorp.





Hoofdstuk 1

Voor welke opgaven staan we?

De drie grootste maatschappelijke vraagstukken voor Leiderdorp

Als gemeente Leiderdorp staan we voor drie grote opgaven. Want wat zijn de gevolgen van de (dubbele) vergrijzing en het dalende aantal jongeren (ontgroening)? Wat kunnen we hier als gemeente Leiderdorp aan doen? Ook is er steeds minder beschikbaarheid van mensen op de arbeidsmarkt. Hoe gaan we daar mee om? En hoe zorgen we er daarbij voor dat iedereen in de samenleving gelijke kansen krijgt?

De samenleving is altijd in beweging en het sociaal domein staat voor verschillende grote opgaven. Het is belangrijk dat we als gemeente en samenleving met deze maatschappelijke vraagstukken aan de slag gaan. De volgende drie opgaven staan daarbij voor gemeente Leiderdorp centraal:

- **Het in balans brengen van de opbouw van de samenleving. Dit is nodig door de (dubbele) vergrijzing en het dalende aantal jongeren tussen de 0 en 19 jaar (ontgroening);**
- **Het vergroten van de kansengelijkheid, zodat iedereen dezelfde kansen krijgt in de samenleving;**
- **Omgaan met de beperkte beschikbaarheid van mensen (in loondienst maar ook vrijwilligers) en middelen.**

1.1 De opbouw van de samenleving in balans brengen

De [Taskforce Sociaal Domein \(TSD\)](#) heeft uitgebreid onderzoek gedaan naar het sociaal domein. Zo is er gekeken naar de drie grote wetten in het sociaal domein: de participatiewet, Wmo en Jeugdwet. En naar wat er precies gebeurt binnen het sociaal domein, en hoe we daar als gemeente mee om kunnen gaan. Uit het onderzoek komen ook ontwikkelingen naar voren die te maken hebben met de demografische opbouw¹, dus de opbouw van onze samenleving. In het eindverslag van de TSD vallen twee belangrijke ontwikkelingen in gemeente Leiderdorp op: de hoge vergrijzing en de toenemende ontgroening.

Hoge vergrijzing

Leiderdorp is een vergrijzende gemeente. Daarmee bedoelen we dat de bevolking van onze gemeente gemiddeld steeds ouder wordt. Eigenlijk gaat het zelfs om een dubbele vergrijzing: want er zijn niet alleen steeds méér oudere inwoners in onze gemeente, maar mensen worden gemiddeld ook steeds ouder.

De [vergreijzing in Leiderdorp](#) ligt hoger dan het gemiddelde in Nederland:

- In Leiderdorp is 23,2 procent van de inwoners ouder dan 65 jaar;
- In heel Nederland is 20 procent van de inwoners ouder dan 65 jaar.

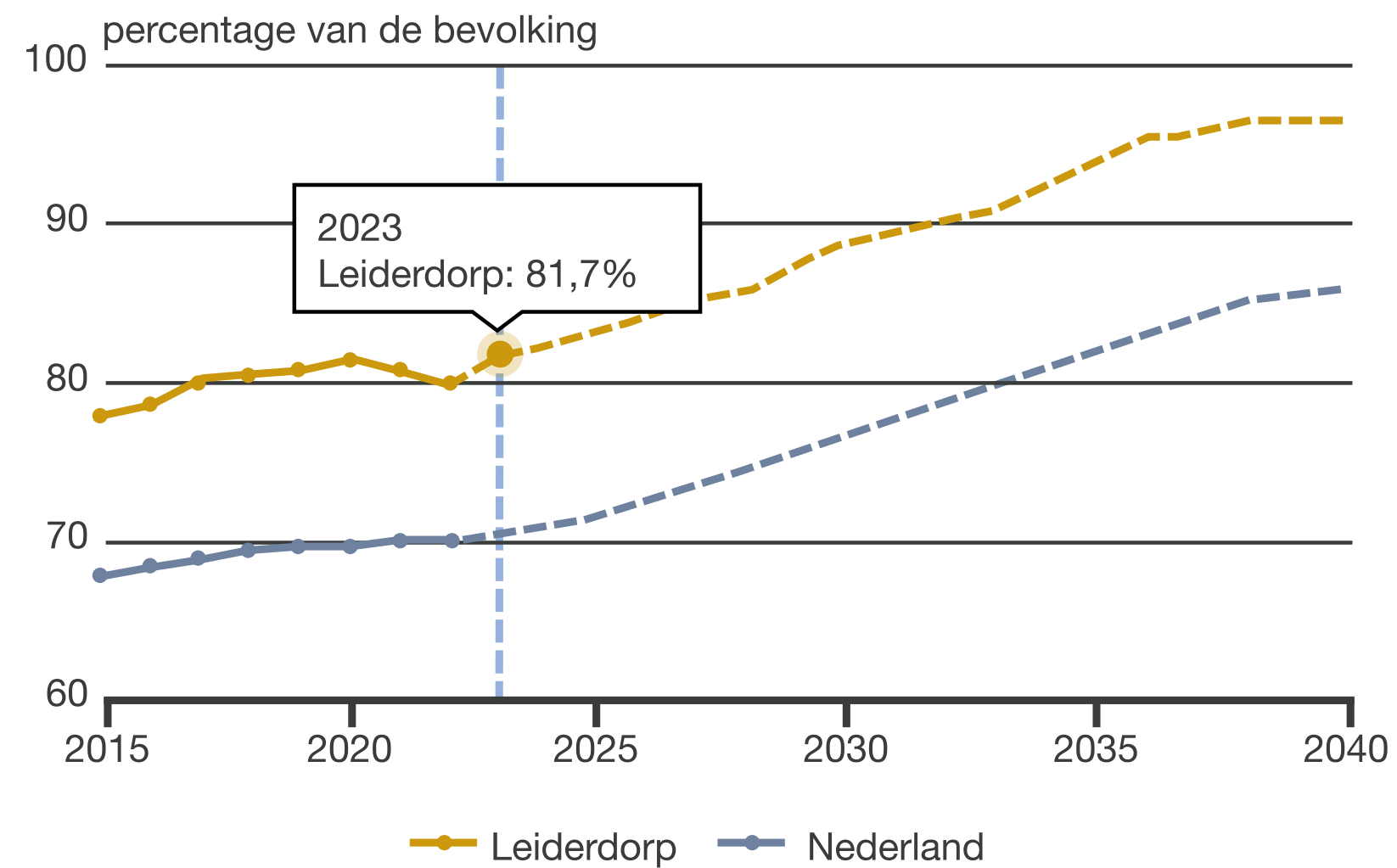
De demografische en grijze druk in gemeente Leiderdorp zijn ook groter dan gemiddeld in Nederland.

Ontwikkelt de leeftijd van inwoners zich zoals we verwachten? Dan wordt de demografische druk groter. Daarmee bedoelen we dat de groep mensen die werkt (ongeveer de groep 20- tot 64-jarigen) in verhouding te klein wordt voor de groep mensen die niet werkt (0 tot 19 jaar en de 65-plussers). Ook de grijze druk neemt toe. Dat is de verhouding tussen ouderen en de groep werkende mensen.

¹ De samenstelling van de samenleving, kijkend naar bijvoorbeeld leeftijd, omvang, gezinsgrootte, geslacht of beroep.

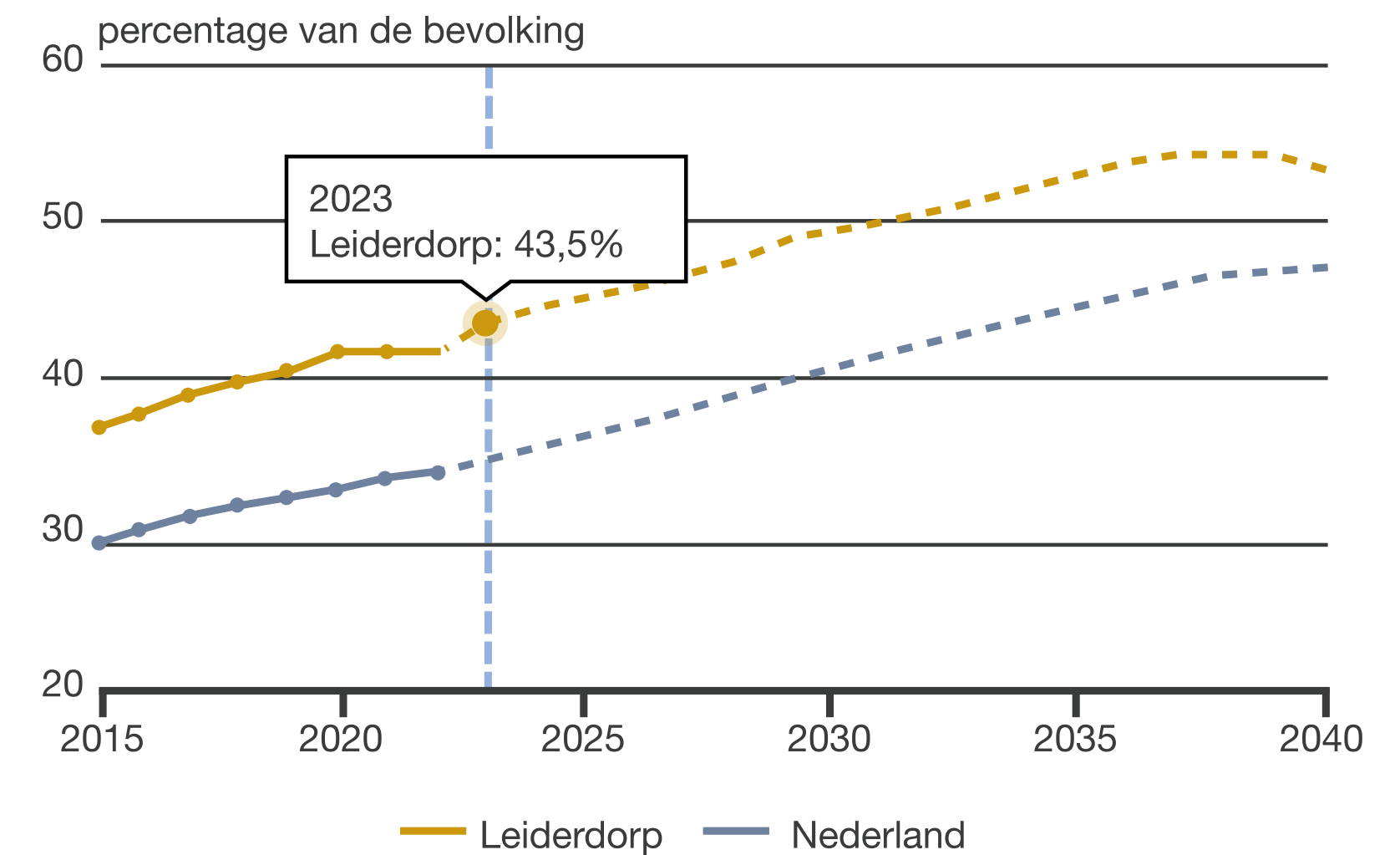
Dat de druk in Leiderdorp groter is dan gemiddeld in Nederland, is goed te zien in de [twee grafieken](#).

Demografische druk



Bron: Bevolkingsstatistiek (CBS) i.c.m. Primos-prognose (ABF Research), bewerking RIVM

Grijze druk



Bron: Bevolkingsstatistiek (CBS) i.c.m. Primos-prognose (ABF Research), bewerking RIVM

Toenemende ontgroening

Een andere belangrijke ontwikkeling in de [bevolkingsontwikkeling](#) is de ontgroening: het geboortecijfer in onze gemeente daalt. Zo is het aantal 0- tot 19-jarigen in Leiderdorp in de laatste 25 jaar afgenomen. In 2022 was 21,3 procent van de Leiderdorpse inwoners tussen de 0 en 19 jaar oud: totaal 5.841, geteld in januari 2022. De verwachting is dat de ontgroening verder zal doorzetten: het aantal jongeren in Leiderdorp zal de komende jaren verder dalen en het aantal ouderen blijft groeien.

Gevolgen van vergrijzing en ontgroening

Als inwoners steeds ouder worden, neemt ook de druk op de hulp en ondersteuning vanuit de gemeente toe. Want vooral de groep 65-plussers maakt gebruik van een of meer vormen van Wmo-ondersteuning. Dat is terug te zien in het onderzoek van de TSD. In hun verslag valt ook op dat de groep 65-plussers van nu bijna geen gebruik maakt van de bijstand, maar wel van minimaregelingen. Dat zijn extra vergoedingen voor wie rond moet komen van een zeer laag inkomen. Inwoners die nu 55 tot 65 jaar oud zijn, vormen de groep 65-plussers van de toekomst. En bij die groep zitten juist wél vrij veel inwoners die een bijstandsuitkering ontvangen. Dat maakt de druk op de gemeente straks nog groter.

De vergrijzing zorgt er ook voor dat er meer mantelzorg nodig is. Mantelzorg is informele hulp. Want er zijn steeds meer ouderen, en die vragen steeds langer en meer hulp van familieleden en vrienden.

De oplossingsrichting

Er zijn geen oplossingen die op korte termijn deze ontwikkelingen kunnen stoppen, of keren. Wat we wel kunnen doen is inzetten op verjonging. Dus hoe zorgen we ervoor dat jongeren in de gemeente blijven? En dat meer jongeren en jonge gezinnen naar Leiderdorp komen?



1.2 Gelijke kansen voor alle inwoners

Een groot deel van de inwoners van Leiderdorp kan goed zelfstandig meedoen in de samenleving. Daarmee bedoelen we dat het hen lukt om zelf uitdagingen of problemen op te lossen. En als ze daar hulp bij nodig hebben regelen ze dat zelf. Maar een deel van de inwoners lukt dat niet. Voor deze groep mensen is meer aandacht nodig. Zodat er gelijke kansen ontstaan voor iedereen in de samenleving.

Het Sociaal en Cultureel Planbureau (SCP) heeft kortgeleden [onderzoek gedaan naar kansengelijkheid](#). Uit dat onderzoek komt naar voren dat een brede aanpak nodig is om de kansengelijkheid te vergroten. Want er zijn veel verschillende factoren die bepalen wat iemands plaats in de samenleving is. En welke kansen iemand daardoor krijgt. Het SCP noemt die factoren 'kapitaal', en gaat uit van vier groepen kapitaal:

- Economisch kapitaal: onderwijsniveau, sociaaleconomische positie, inkomen, vrij vermogen en vermogen in woning;
- Cultureel kapitaal: leefstijl, digitale vaardigheden, afkomst (ethniciteit) en beheersing van de Engelse taal;
- Sociaal kapitaal: sociale steun, grootte van je eigen netwerk, professioneel netwerk, mantelzorg (informele hulp);
- Persoonskapitaal: je lichamelijke gezondheid, geestelijke gezondheid, zelfbeoordeling, BMI.

Brede aanpak van ongelijkheid

Het aanpakken van de ongelijkheid begint met het erkennen dat die verschillen in de samenleving er zijn. Daarna is een brede aanpak nodig om de kansengelijkheid in de samenleving te vergroten. Het SCP heeft het over twee groepen die erg kwetsbaar zijn: het 'precariaat' en de 'onzeker werkenden'². Dat zijn de groepen aan de 'onderkant' van de samenleving. Met het precariaat bedoelen ze de kansarmen in onze samenleving, de groep die de minste hulpbronnen heeft. Onzeker werkenden vinden moeilijk aansluiting op de arbeidsmarkt, en hebben vaker gevoelens van depressiviteit en somberheid.

Ook geeft het SCP aan dat het belangrijk is om veel aandacht te hebben voor ondersteuning bij overgangsmomenten in het leven. Denk aan de overgang van school naar werk, de start van een gezin of van werk naar pensioen.

Als gemeente zorgen we nu al voor extra ondersteuning van kwetsbare mensen in de samenleving, vooral op het gebied van economisch kapitaal. Maar er is ook ondersteuning nodig voor het culturele, sociale en persoonskapitaal.

De oplossingsrichting

In het nieuwe beleid moet er nog meer aandacht zijn voor kansengelijkheid. En dat ligt niet alleen op het economische gebied. Het is belangrijk om niet alleen te investeren in onderwijs, werk en gezondheid. Maar ook in sociale contacten en het vergroten van de eigen regie van mensen op hun leven.

² Het SCP onderscheidt zeven verschillende sociale klassen. Zie ook pag. 30 van het onderzoeksrapport.

1.3 Omgaan met de beperkte beschikbaarheid van mensen en middelen

Een beleidsvisie valt of staat bij de uitvoerbaarheid van deze visie. Door de ontwikkelingen op de arbeidsmarkt ontstaat er een grote uitdaging op het gebied van mankracht: het tekort aan personeel, betaald en vrijwillig, wordt alleen maar groter. En er is ook steeds vaker een tekort aan materialen en beperkte financiële middelen. Dit maakt het soms lastig om het voorgenomen beleid uit te voeren.

Oorzaken van het personeelstekort

Op dit moment is er een [personeelstekort in Nederland](#), en ook in onze gemeente. Dit tekort is vooral terug te zien in de maatschappelijke sectoren. Bijvoorbeeld in de zorg en het onderwijs. Juist in de zorgsector ontstaat door de vergrijzing nog meer krapte. Want de vergrijzing zorgt ervoor dat mensen langer leven, maar dat er ook zwaardere zorg nodig is. En dat betekent nog meer vraag naar zorgpersoneel.

Maar ook binnen de sectoren zelf ontstaan problemen door vergrijzing onder het personeel. En de uitdagingen om vervanging te zoeken. Het personeel van nu is flink vergrijsd en er gaan steeds meer mensen met pensioen. Dat is niet zomaar op te lossen door het aannemen van nieuw, jonger personeel.

Als je met minder mensen hetzelfde (of nog meer) werk moet doen ontstaan er [problemen](#): het werk wordt lichamelijk en geestelijk

zwaarder, de werkdruk neemt toe en er zijn minder regelmogelijkheden en meer administratieve taken. Ook hierdoor vallen mensen uit en loopt het personeelstekort verder op.

Omgaan met het personeelstekort

Ook voor deze opgave is er helaas geen kortetermijnoplossing. Voor het tekort op de arbeidsmarkt zetten we in op de volgende onderdelen³;

- Zoeken naar nieuwe mogelijkheden om de arbeidsproductiviteit te verbeteren. Dus zoeken naar manieren om met minder mensen en middelen toch hetzelfde of zelfs meer werk te kunnen doen.
- De aansluiting tussen vraag en aanbod op de arbeidsmarkt verbeteren. Zoals het stimuleren van mogelijkheden voor een leven-lang-leren en van-werk-naar-werk-trajecten. Maar bijvoorbeeld ook door te kijken hoe niet-gebruikte arbeidsruimte toch ingezet kan worden: zoals deeltijdwerkers die meer uren willen werken en mensen die wel willen werken maar niet gezocht hebben. En ook mensen die eerder niet aan het werk konden, zoals statushouders of mensen met een arbeidsbeperking;
- Aandacht houden voor werkplezier en werklasten: dit betekent het stimuleren van goed werkgeverschap en samenwerking, met minder administratieve lasten als doel.

Tekort aan vrijwilligers

We zien het tekort niet alleen bij betaald personeel, maar ook bij vrijwilligers. Mensen zijn steeds meer op zichzelf gericht en de samenleving verandert. Zo is er meer behoefte aan flexibiliteit, en de toenemende vergrijzing zorgt ervoor de groep vrijwilligers ouder wordt. Ook kiezen steeds minder jongeren en volwassenen voor vrijwilligerswerk. Hierdoor neemt het aantal vrijwilligers af. Dat komt voor een deel door de coronacrisis. Zeker bij de sportverenigingen. Dit is ook gebleken uit [onderzoek](#) van het Mulier Instituut onder de Leiderdorpse sportverenigingen.

³ De adviezen komen voort uit het [adviesrapport](#) van de Sociaal Economische Raad; De krappe arbeidsmarkt: wat zijn de oplossingen.

Beperkte middelen

Naast een tekort aan personeel zijn er op sommige gebieden ook te weinig materialen en financiële middelen. Door de coronacrisis liepen bijvoorbeeld de levertijden van Wmo-middelen op. Het sociaal domein vormt een groot onderdeel van de gemeentebegroting. Zo geeft het sociaal domein veel geld uit aan regelingen vanuit de Jeugdwet, Wmo en de Participatiewet. Maar ook daarbij is de bijdrage vanuit het Rijk vaak niet genoeg.

De oplossingsrichting

Voor het personeelstekort zetten we in op het verbeteren van vraag en aanbod op de arbeidsmarkt. In mensen en in middelen. Dus hoe stimuleren we dat mensen met (meer) arbeidsmogelijkheden toch ingezet gaan worden? Hoe zorgen we weer voor een grotere groep vrijwilligers als goede sociale basis in de gemeente? En wat doen we om de ambities voor het sociaal domein goed af te stemmen op beschikbaarheid van mensen en middelen?

1.4 Van opgave naar opdracht

Deze drie grote opgaven vormen samen 'de centrale opdracht' van de sociale agenda. Het gaat niet alleen om het reageren op de ontwikkelingen. Maar juist ook om vooruitkijken, en dus proactief met zaken aan de slag gaan. Sommige ontwikkelingen zijn niet te stoppen of te voorkomen. Zoals de vergrijzing of tekorten op de arbeidsmarkt. Maar we kunnen met elkaar wel strategische keuzes maken. Hoe gaan we inspelen op de ontwikkelingen die er zijn? En op ontwikkelingen die we nog verwachten? Dat omschrijven we in het hoofdstuk over de maatschappelijke effecten die we willen bereiken. En hoe gaan we deze effecten bereiken? Dat komt aan bod in het hoofdstuk over de doelen die we stellen. En met die doelen gaan we ieder jaar weer aan de slag. Zo gaan we van opgave naar opdracht, naar doelen en naar doen.



Hoofdstuk 2

Welke maatschappelijke effecten willen we bereiken?

De centrale opdracht van de sociale agenda

In hoofdstuk 1 hebben we de drie opgaven en eerste oplossingsrichtingen besproken die samen 'de centrale opdracht' van de sociale agenda bepalen. In dit hoofdstuk gaan we verder van opgave naar opdracht, en geven we die centrale opdracht van de sociale agenda verder vorm. Dit doen we door de maatschappelijke effecten te omschrijven die we als gemeente willen bereiken. De effecten hebben vaak invloed op meerdere opgaven tegelijk. Zo draagt bijvoorbeeld vitaal ouder worden bij aan een betere balans in de opbouw van de samenleving. Maar tegelijkertijd helpt het ook bij het probleem van de beperkte beschikbaarheid van mensen en middelen op de arbeidsmarkt.

De vijf maatschappelijke effecten die nodig zijn

De vijf maatschappelijke effecten die we willen bereiken, grijpen niet een-op-een in op de drie opgaven maar vormen alles bij elkaar het antwoord:

- Prettig opgroeien en leven
- Vitaal ouder worden en kwetsbare ouderen
- Zorgen voor gelijke kansen voor alle inwoners
- Veilige en sociale wijken creëren
- Gezond leven makkelijk maken

Deze maatschappelijke effecten staan ook niet op zichzelf: samen kunnen ze een tandwieleffect bereiken. Het ene maatschappelijke effect raakt en versterkt dan andere maatschappelijke effecten. Zoals je ziet in de figuur hieronder.



Hierna werken we elk maatschappelijk effect verder uit. Dit doen we aan de hand van feiten en cijfers over de huidige stand van zaken. Zo is goed te zien hoe het nu gaat en welke effecten we graag willen bereiken.

2.1 Prettig opgroeien en leven

Om opbouw van de samenleving weer in balans te brengen, is het belangrijk jongeren en jonge gezinnen aan te trekken, maar vooral te behouden. Zo kunnen we een tegenbeweging op de ontgroening en vergrijzing creëren. Iedereen, jong en oud, moet daarom prettig kunnen leven in de gemeente Leiderdorp. Een levendige omgeving en een maatschappelijk vangnet dragen hieraan bij. Welke feiten en cijfers spelen een rol?

Gezinssamenstelling in Leiderdorp

Er is onderzoek gedaan naar de [gezinssamenstelling](#) in Leiderdorp. Daar komt uit naar voren dat de meeste kinderen opgroeien in een meeroudergezin. De verwachting is dat het aantal eenoudergezinnen de komende jaren langzaam toe zal nemen.

Opgroeien in een levendige omgeving

Een levendige omgeving is heel belangrijk voor de ontwikkeling van kinderen. En ook kan het jongeren en jonge gezinnen naar onze gemeente trekken. Gelukkig hebben we in Leiderdorp al een sterke basis om prettig opgroeien mogelijk te maken. Zo telt onze gemeente nu negen [basisscholen](#) en twee scholen voor speciaal basisonderwijs. Er is één middelbare school in Leiderdorp voor mavo, havo en vwo en één [middelbare school](#) voor het speciaal onderwijs.

Jeugdhulp en -ondersteuning

Steeds meer ouders en jongeren hebben behoefte aan hulp en ondersteuning. Via het jeugdteam of specialistische jeugdhulp. Sinds 2015 is hulp aan ouders met 15 procent en aan jongeren met 5 procent [gestegen](#). Doordat de vraag naar hulp toeneemt en de beschikbaarheid van personeel in de jeugdhulpsector beperkt is, neemt de druk op de jeugdhulp verder toe.

Waar we op inzetten

- Prettig wonen in een levendige omgeving vraagt naast passende woningen, ook om voldoende passende voorzieningen. Zoals winkels, scholen, kinderopvanglocaties en sport- en zorgvoorzieningen, die mee blijven bewegen met ontwikkelingen.
- We willen een (groter) maatschappelijk vangnet ontwikkelen voor ouders en jongeren die ondersteuning nodig hebben tijdens de opvoeding en het opgroeien. We streven ernaar om bepaalde hulpvragen of problemen op te lossen met informele hulp (mantelzorg en het eigen sociale netwerk) of ondersteuning, om te voorkomen dat iemand meer hulpvragen krijgt. We noemen dit normaliseren: we proberen mensen te laten inzien dat hulp en steun vragen heel normaal is. Want als inwoners hulp en steun binnen hun eigen familie of woonomgeving durven te vragen en vinden, ontstaan er meer gelijke kansen. En vermindert de druk op de jeugdhulp en -ondersteuning vanuit de gemeente. Voor ouders en jongeren die het echt nodig hebben is er altijd passende hulp beschikbaar.



2.2 Vitaal ouder worden en kwetsbare ouderen

Vitaal ouder worden is een belangrijker pijler, waarmee we de opbouw van de samenleving weer meer in balans brengen. Maar ook inspelen op de beperkte beschikbaarheid van mensen op de arbeidsmarkt. Zo willen we de negatieve gevolgen van de dubbele vergrijzing zo veel mogelijk tegengaan.

Toenemende druk op zorg en ondersteuning

Door de vergrijzing zal de druk op zorg en ondersteuning vanuit de Wet maatschappelijke ondersteuning (Wmo) toenemen. De meeste gebruikers van de Wmo zijn 65-plussers. Deze groep zal de komende jaren verder toenemen. Met de toename van het aantal ouderen in de gemeente Leiderdorp is de verwachting dat méér inwoners gebruik gaan maken van Wmo-voorzieningen. Maar ook dat inwoners méér voorzieningen per persoon gaan gebruiken. Dit hangt ook samen met de gezondheidssituatie. Hoe ouder iemand wordt, hoe slechter de gezondheid vaak wordt en hoe meer Wmo-voorzieningen iemand nodig heeft. Er zal weinig tot geen uitstroom van ouderen uit de Wmo zijn.

Het is ook belangrijk om rekening te houden met de toename van het aantal inwoners met dementie. In 2020 was het aantal inwoners met dementie in Leiderdorp 1 op de 51. In 2040 is dit aantal naar verwachting 1 op de 30 inwoners. Dit heeft een grote impact op onze gemeente. Niet alleen door de toenemende zorgvraag vanuit de Wmo, maar ook de toenemende vraag naar mantelzorgers.

'Jonge' ouderen en 'kwetsbare' ouderen

De Raad voor Volksgezondheid en Samenleving (RVS) adviseert om bij de vergrijzing onderscheid te maken tussen twee groepen ouderen: 'jonge' ouderen en 'oudere' of 'kwetsbare' ouderen. De groep jonge ouderen heeft in verhouding een goede gezondheid. Zij ontvangen daarom weinig tot geen zorg en ondersteuning. Ze doen veel vrijwilligerswerk en zijn in staat keuzes te maken die invloed hebben op hun volgende levensfase. Een fase waarin ze meer hulp nodig hebben. Denk hierbij aan keuzes die te maken hebben met het eigen netwerk (verder) opbouwen of op tijd verhuizen naar een passende woning. De groep oudere of kwetsbare ouderen heeft wel ondersteuning en hulp nodig. Zij zijn vaak eenzamer en afhankelijker dan jonge ouderen. Dit betekent een verschil in inzet voor de twee groepen ouderen.

Waar we op inzetten

- We ondersteunen de jonge ouderen bij het vitaal ouder worden. We helpen hen bij keuzes voor de volgende levensfase en betrekken hen meer bij de samenleving;
- We zijn er voor kwetsbare ouderen door passende en betaalbare zorg en ondersteuning te bieden.



2.3 Gelijke kansen voor alle inwoners

⁴ Maatschappelijke zorg is bedoeld voor mensen die te maken hebben met ingewikkelde problemen. Problemen die bijvoorbeeld ontstaan door een ernstige psychiatrische aandoening (EPA), psychosociale problemen, dak- en thuisloosheid, verslaving of een licht verstandelijke beperking. In het verleden hebben zij vaak al zorg gehad, maar soms sloot deze zorg niet of niet goed aan bij hun behoeften. Door hun problemen kunnen zij hun hulpvraag vaak niet goed stellen en weten ze de juiste weg naar hulp en ondersteuning niet te vinden. Soms was de hulp die ze kregen geen blijvende oplossing, omdat de problemen te ingewikkeld zijn. Vaak zijn deze mensen teleurgesteld in de zorg die zij eerder kregen. En vragen daarom later minder snel en makkelijk om hulp.

Veel inwoners van Leiderdorp kunnen zelf goed de controle over hun leven houden. Voor sommige inwoners is dat lastiger. Zij zijn kwetsbaarder en hebben extra ondersteuning nodig. De groep kwetsbare inwoners is heel divers. Kwetsbare inwoners zijn bijvoorbeeld mensen met een migratieachtergrond, mensen die problemen hebben om rond te komen of psychische of psychosociale klachten ervaren. Maar ook inburgeraars of kinderen die opgroeien in een gezin met problemen. Daardoor krijgt niet iedereen gelijke kansen om mee te doen in de samenleving. Welke feiten en cijfers spelen een rol?

Maatschappelijke zorg

De zorg aan de groep kwetsbare inwoners die langdurige ondersteuning nodig heeft op verschillende gebieden in het leven, noemen we 'de maatschappelijke zorg'⁴. Mensen uit deze groep ervaren uitdagingen op meerdere vlakken en weten vaak niet goed waar ze hulp kunnen krijgen. Ze kunnen te maken hebben met geldzorgen, moeite hebben met het vinden van werk of het zoeken naar een passende woonplek. Door psychische of psychosociale kwetsbaarheid kunnen ze soms niet goed meekomen in de samenleving. Dat kan leiden tot eenzaamheid, uitsluiting, overlast of dakloosheid.

Vanaf 1 januari 2023 is de gemeente Leiderdorp verantwoordelijk voor de zorg aan deze inwoners. Volgens schattingen op basis van [landelijke gegevens](#) is de doelgroep van maatschappelijke zorg

ongeveer 1 procent van het totale aantal volwassenen (18+) inwoners. Ongeveer 4 à 5 procent van de volwassen inwoners loopt een hoger risico om kwetsbaar te worden en valt daarmee in de risicogroep. Voor deze groep is mogelijk in de toekomst zorg nodig. Voor Leiderdorp betekent dit dat er, op basis van [CBS-gegevens uit 2022](#), ongeveer 27.464 inwoners zijn, waarvan 21.623 boven de 20 jaar oud zijn. Dat betekent dat ruim 200 inwoners maatschappelijke zorg krijgen en rond de 900 inwoners een hoger risico lopen kwetsbaar te worden.

Armoede in Leiderdorp

Steeds meer inwoners leven onder de armoedegrens. Uit cijfers van het CBS blijkt dat 760 huishoudens in Leiderdorp in 2017 onder de armoedegrens leefden. In 2020 waren dit er al 1000. Toch daalt het aantal mensen dat gebruikmaakt van bijstand. In 2022 is het aantal bijstandsuitkeringen met 10,8 procent afgenomen in verhouding tot 2021. Deze daling is groter dan het gemiddelde van 6,7 procent in heel Nederland (bron: Divosa Benchmark). Tegen eerdere verwachtingen in is het aantal inwoners in de schuldhulpverlening niet sterk gestegen. Dit komt overeen met wat we in de rest van het land zien. Eind 2021 had [volgens het CBS](#) 5 procent van de huishoudens in Leiderdorp problematische schulden, terwijl dit landelijk 7,6 procent was.

Inburgeringsopgave

Bij de groep inburgeraars (statushouders) zie je een bijzondere ontwikkeling. Inburgeraars beginnen met een achterstand en hebben hierdoor ongelijke kansen. Gemeenten hebben hierin een grote verantwoordelijkheid. Dit komt voort uit de nieuwe Wet Inburgering 2021⁵. Gemeenten hebben de regie en zorgen voor de begeleiding van statushouders bij het inburgeringsproces. Deze kwetsbare groep heeft onvoldoende kennis van onze maatschappij en kan hierdoor niet de beste keuzes maken. Keuzes die soms hun toekomst kunnen bepalen. Zoals het vinden van een passende woning of de doorstroming naar school. Maar ook praktische zaken, zoals het regelen van een huisarts of kinderopvang.

⁵ Deze wet is op 1 januari 2022 ingegaan.

De wet is nieuw waardoor er nog weinig cijfers zijn. Wel weten we dat 33% van de inburgeringsplichtige statushouders die sinds 2014 in Nederland zijn, aan het werk is. Dit is het hoogste percentage van de afgelopen vier jaar⁶. De inburgering van deze groep blijft wel achter. Het percentage met een inburgeringsdiploma wordt niet hoger en er zijn steeds meer ontheffingen⁷. De nieuwe Wet Inburgering 2021 biedt statushouders meer kansen voor een snelle inburgering. Zo kunnen zij makkelijker meedoen in de Nederlandse samenleving. Onderzoekscijfers laten zien dat er zeker nog ruimte is om te groeien.

Kansengelijkheid vanaf jonge leeftijd

Niet alle kinderen in de samenleving krijgen een eerlijke start. Sommige kinderen groeien op in een gezin met geldzorgen of andere problemen. Zij hebben sinds hun geboorte of komst naar Leiderdorp minder kansen en minder makkelijk toegang tot een stevig sociaal netwerk en middelen. Middelen zijn bijvoorbeeld sportles, muziekles of bijles, maar ook spullen als sportkleding en schoolartikelen. Bovendien heeft een kind hier zelf geen of weinig invloed op. Daarom is het van belang dat zo vroeg mogelijk in het leven van een inwoner al ingezet wordt op kansengelijkheid.

⁶ Dit blijkt uit de cijfers van de Divosa Benchmark Statushouders, waar ruim 180 gemeenten aan hebben meegedaan.

⁷ Wie door lichamelijke of geestelijke problemen niet aan de inburgeringsplicht kan voldoen, kan ontheffing aanvragen.

Waar we op inzetten

- We vinden het belangrijk om ervoor te zorgen dat iedereen, ook kwetsbare inwoners, gelijke kansen heeft in de samenleving. Daarom focussen we op twee punten: we waarborgen bestaanszekerheid en we bieden gerichte ondersteuning.
- Gelijke kansen krijgen, begint met bestaanszekerheid. Daar hoort naast voldoende inkomen, ook een betaalbare woning en toegankelijke en betaalbare zorg bij. En het kunnen sparen voor onverwachte uitgaven. Zodat je zeker kunt zijn van een prettig bestaan.
- Daarnaast is gerichte ondersteuning voor kwetsbare inwoners heel belangrijk. Voor de juiste ondersteuning is het belangrijk dat deze goed bereikbaar is. De ondersteuning moet laagdrempelig toegankelijk zijn. We houden daarbij rekening met iemands taal- en schrijfniveau en digitale vaardigheden. Maar ook of de ondersteuning fysiek toegankelijk is. We streven niet naar 100 procent bereik van iedereen die 'recht' heeft op ondersteuning door de hoogte van het inkomen. Maar wel naar 100 procent bereik van de inwoners die problemen ervaren om mee te kunnen doen. Want niet alle inwoners met een laag inkomen ervaren problemen om mee te kunnen doen in de samenleving.

- We willen inwoners met schulden zo goed mogelijk ondersteunen. Ondanks onze eerdere inzet blijkt dat maar een klein deel van de huishoudens gebruikmaakt van de schuldhulpverlening van de gemeente. Daar willen we daarom meer op inzetten. We willen ons daarbij ook richten op inwoners met een inkomen boven de armoedegrens, die door prijsstijgingen (inflatie) of veranderende levensgebeurtenissen geldproblemen hebben. Zo willen wij voorkomen dat inwoners in armoede belanden. Of hen er weer zo snel mogelijk uit laten komen.
- Om problemen op latere leeftijd zo veel mogelijk te voorkomen, hebben we extra aandacht voor kwetsbare kinderen en jongeren. Zodat zij een kansrijke start hebben. Het programma Kansrijke Start focust op hulp en ondersteuning waar nodig, bijvoorbeeld al vóór de geboorte. Daarnaast kijken we bij onze inzet voor gelijke kansen ook naar gezondheid en welzijn, het sociale netwerk en de kennis en vaardigheden die voortkomen uit iemands cultuur. Zodat ieder mens de mogelijkheid krijgt om volledig deel te nemen aan de samenleving.
- Ook willen wij inwoners die geen hulpvraag hebben of kunnen stellen, maar wel zorg nodig hebben, de passende ondersteuning bieden.



2.4 Veilige en sociale wijken

Waariemand woont, is van invloed op zijn leven. Een prettige en veilige leefomgeving is niet alleen belangrijk voor de individuele inwoner, maar ook voor de sociale verbinding in de wijk. Een prettige, veilige leefomgeving maakt de wijk aantrekkelijker voor jongeren en jonge gezinnen, en voorkomt eenzaamheid. Dit maatschappelijke effect draagt bij aan een inclusievere samenleving, brengt meer balans in de opbouw van de samenleving en kan een oplossing bieden voor de beperkte beschikbaarheid van mensen op de arbeidsmarkt.

Vrijwilligerswerk en mantelzorg

Veilige en sociale wijken leunen op voldoende vrijwilligers, die zich actief inzetten voor hun buurt. Want (initiatieven van) vrijwilligers zorgen voor ontmoeten en verbinden. Het mogelijk maken van vrijwilligerswerk is belangrijk voor Leiderdorp. Zo geeft ruim een kwart van de deelnemers van de [tweejaarlijkse inwonersenquête](#) aan zich al in te zetten voor de buurt of actief te zijn als vrijwilliger. De meeste vrijwilligers zijn actief bij een sportvereniging of een andere vereniging.

[Toch blijkt ook](#) bij verenigingen dat de beschikbaarheid van vrijwilligers voor het leiden en besturen van de vereniging een groot aandachtspunt vormt. Een groot deel van de verenigingen scoort matig (25 procent) tot onvoldoende (15 procent) op de aanwezigheid van voldoende vrijwilligers die de vereniging leiden en besturen.

Samen dus 40 procent, net als in de rest van Nederland. Terwijl veel (sport)verenigingen juist leunen op vrijwilligers: vrijwillige inzet is daarom essentieel om het verenigingsleven gezond te houden.

Een bijzondere vorm van vrijwillige inzet is mantelzorg zijn. Mantelzorg kent vele vormen. Op dit moment is één op de vijf inwoners mantelzorger. Dat komt naar voren uit de vragenlijst onder inwoners. Dit is vergelijkbaar met wat we zien in heel Nederland. De [meeste mantelzorgers](#) (86 procent) geven aan niet of weinig belasting te voelen.

Waar we op inzetten

- Door verbinding met elkaar en de omgeving ontstaat een levendige woonomgeving, waarin iedereen meetelt. Dit trekt jongeren en jonge gezinnen aan. Jongeren kunnen ouderen activeren en ondersteunen. Oudere inwoners hebben dan minder professionele hulp en ondersteuning nodig en bouwen een sociaal netwerk op in de omgeving. Het hebben van een sociaal netwerk waar hulpvragen opgelost kunnen worden is voor alle inwoners van belang. De druk op professionele ondersteuning neemt af én er ontstaat een inclusievere gemeente.
- Vanuit deze gedachten willen wij vrijwilligers en mantelzorgers stimuleren, ondersteunen en waarderen om deze inzet mogelijk te (blijven) maken. Door de dubbele vergrijzing en de (werk)druk op het zorgpersoneel is het belangrijk om overbelasting van mantelzorgers zo veel mogelijk te voorkomen. Dit maakt extra inspanning voor deze vorm van informele hulp vanuit onze gemeente nodig.



2.5 Gezond leven makkelijk maken

Het vijfde en laatste maatschappelijke effect dat we willen bereiken, is gezond leven makkelijk maken voor de inwoners van Leiderdorp. Het gaat daarbij over het stimuleren van een gezonde levensstijl bij inwoners van alle leeftijden. Daarbij wordt net als eerdere jaren sport, maar ook kunst en cultuur als een belangrijk onderdeel van het sociaal domein gezien. Zoals genoemd in de Sociale Agenda Leiderdorp 2017-2021 zijn deze onderdeel van het sociale systeem. En dragen ze bij aan vitaliteit, netwerkvorming, zelforganisatie, zingeving en de ontwikkeling van kennis en vaardigheden.

Leefstijl van onze inwoners

Over de leefstijl in Leiderdorp weten we dat 17 procent van de jongeren elke dag 1 uur of meer beweegt. De helft van de volwassenen (18+) beweegt 5 of meer dagen per week minimaal een half uur. Bij de 18-plussers zijn deze cijfers gelijk aan die van de regio Hollands Midden. Bij de jongeren zijn de cijfers 1 procent lager dan die van de regio Hollands Midden.

Hoeveel procent van de inwoners in Leiderdorp sport elke week? Dat verschilt per leeftijdsfase. Van de 10- en 11-jarigen sport 90 procent elke week. Bij jongeren onder de 18 jaar is dit 78 procent. Bij inwoners tussen de 18 en 64 jaar sport 56 procent elke week en bij mensen boven de 65 jaar is dit 41 procent. Op alle leeftijdsgroepen ligt dit gemiddelde hoger dan het gemiddelde in de regio Hollands Midden. Behalve bij de 18- tot 64-jarigen, daar ligt het gemiddelde in de regio 1 procent hoger.

Kijken we naar het aantal inwoners met overgewicht, dan ligt het percentage in Leiderdorp net onder het gemiddelde percentage van de regio Hollands Midden. In Leiderdorp heeft 46 procent van de inwoners overgewicht, in de regio is dit 48 procent.

Ook als we kijken naar roken en alcohol drinken, zijn de cijfers van Leiderdorp ongeveer gelijk aan die in de regio. 14 procent van de inwoners rookt, dit is 15 procent in de regio. En 7 procent van de inwoners van Leiderdorp drinkt te veel (overmatig), dit is ook 7 procent in de regio. Over het algemeen kunnen we zeggen dat de leefstijl van mensen in Leiderdorp redelijk gezond is.

Waar we op inzetten

- We zetten in op 'positieve gezondheid'. Positieve gezondheid is een benadering vanuit de gezondheidszorg die niet gaat over ziekte of beperkingen, maar over een betekenisvol leven. Waarbij mensen gebruikmaken van de mogelijkheden die zij hebben. Vooral bij een vergrijzende samenleving wordt aandacht voor een betekenisvol leven steeds belangrijker. Deze benadering kan op veel gebieden kansen bieden om de weerbaarheid van mensen te versterken.
- We willen sportvoorzieningen toegankelijker maken, om te werken aan fysieke en mentale gezondheid. Bijvoorbeeld door sporttoestellen in de openbare ruimte.
- We informeren onze inwoners over het maken van gezonde(re) keuzes. En we stimuleren hen deze keuzes ook écht te maken.
- We zetten in op kunst en cultuur als middel om te werken aan de (mentale) gezondheid.





Hoofdstuk 3

Wat zijn de hoofddoelen in het sociaal domein?

Onze ambities voor de langere termijn

De maatschappelijke effecten die we willen bereiken zijn bekend. Om deze effecten te bereiken hebben we een aantal hoofddoelen bepaald. Van woningaanbod dat past bij onze gevarieerde groep inwoners, tot het bieden van bestaanszekerheid en gelijke kansen voor iedereen. Maar ook aandacht voor de grote betekenis van onze 'jonge' ouderen en ondersteuning voor de kwetsbare ouderen. En een kansrijke start voor elk kind. Met de inzet op samenwerking, netwerken en voorzieningen willen we zorgen voor een gemeente waar het prettig leven is.

In hoofdstuk 2 hebben we omschreven welke maatschappelijke effecten we willen bereiken. We hebben onszelf hiervoor ook hoofddoelen gesteld. Als een soort referentiepunten voor de langere termijn. Bij het omschrijven van de hoofddoelen houden we ons aan een aantal spelregels⁸. De concrete uitwerking van deze doelen in activiteiten of projecten zal terug te zien zijn in het jaarlijkse uitvoeringsplan. En ook in beleidsnota's en visies.

⁸ Spelregels.

1. Het doel beschrijft een gewenste situatie (er zit 'een beweging' in)
2. Het doel bevat geen middelen/activiteiten (gaat hier over hoofddoel en, de uitwerking komt later)
3. Het doel is eenduidig te interpreteren (=duidelijk)
4. Het doel vraagt om samenwerking met verschillende actoren en gaat uit van een integrale aanpak
5. Het doel gaat over de langere termijn

We hebben 8 hoofddoelen bepaald:

- Woningaanbod creëren voor iedere levensfase
- Zorgen voor multifunctionele, toegankelijke en aantrekkelijke voorzieningen
- Ouderen waarderen en activeren
- Bestaanszekerheid bieden als basis
- Kinderen een kansrijke start geven en steun als dit nodig is
- Extra aandacht geven aan inwoners voor wie kansen niet vanzelfsprekend zijn
- Versterken van de sociale verbinding
- Lokale voorzieningen voor sport, cultuur en welzijn behouden en versterken

Deze hoofddoelen werken we in de volgende paragrafen uit. Bij elk doel verbeelden de kleursymbolen aan welke maatschappelijke effecten zo wordt bijgedragen.

3.1 Woningaanbod creëren voor iedere levensfase



In Leiderdorp kunnen alle inwoners prettig en veilig wonen. In een woning die bij de inwoner én bij zijn of haar levensfase past. Met of zonder specifieke ondersteuningsbehoefte. Voor inwoners is het mogelijk nieuwe stappen te blijven maken op de woningmarkt. Zonder hun eigen wijk of buurt te hoeven verlaten, en met minder woningaanpassingen. Wat daarvoor nodig is? De ontwikkeling van verschillende woonvormen en levensloopbestendig bouwen. **Voor jongeren en jonge gezinnen zijn vooral betaalbare huur- en koopwoningen belangrijk. Ouderen kijken graag naar woonvormen met zorg dichtbij.**





Betere doorstroom op de woningmarkt

We willen zorgen voor een betere doorstroom op de woningmarkt. Daarmee bedoelen we dat inwoners verhuizen naar een nieuwe woning als ze daaraan toe zijn en niet blijven zitten waar ze zitten. Zo komt de woning die ze nu hebben weer beschikbaar voor anderen. Er is meer beweging nodig op de woningmarkt. Want we zien dat veel mensen pas gaan nadenken over ouder worden en de uitdagingen die daarbij komen kijken als het zover is. Dan moeten woningen worden aangepast of is verhuizen nodig. We willen graag zien dat inwoners zich eerder voorbereiden op het ouder worden, en dus eerder levensloopbestendig gaan wonen. Of hun woning levensloopbestendig maken. Op die manier is er minder hulp nodig vanuit ons als gemeente en wordt er minder gebruik gemaakt van voorzieningen die onder de Wmo vallen.

Ondersteund wonen in de wijk

Door het beleid van de Rijksoverheid zijn er steeds minder bedden beschikbaar binnen zorginstellingen. Dat betekent dat steeds meer ouderen die zorg nodig hebben in de wijk blijven wonen, en niet naar een woonzorgcentrum (verpleeghuis) gaan. Bij beschermde woonvormen zien we hetzelfde gebeuren. Beschermde woonvormen zijn woningen die ontworpen zijn voor mensen met een beperking, psychische problemen of andere speciale zorgbehoeften. Ongeveer een derde van de mensen die binnen een beschermde woonvorm leefde, gaat nu zelfstandig wonen. Ook is er in onze gemeente woonplek nodig voor statushouders, asielzoekers en Oekraïense vluchtelingen.

Door deze ontwikkelingen komen kwetsbare mensen in de wijken te wonen. Inwoners die zorg of meer aandacht nodig hebben. Het is heel belangrijk om te zorgen voor passende woonmogelijkheden voor deze groep inwoners. We werken daarom samen met andere gemeenten in onze omgeving. Op die manier kunnen we met elkaar zorgen voor een goede verdeling in de wijken. Zodat er altijd een balans is tussen draagkracht en draaglast in elke wijk.

Als jong en oud samen met kwetsbare inwoners in een wijk wonen, ontstaat er vaak meer saamhorigheid. Door een grotere betrokkenheid bij elkaar, kijken mensen naar elkaar om en zorgen ze voor elkaar. Dit zorgt soms vanzelf voor informele zorgnetwerken. Dus burens, vrienden en familie die elkaar helpen waar nodig. Hierdoor is minder professionele zorg en ondersteuning nodig. Als iemand hulp nodig heeft is het vaak snel geregeld en soms niet eens meer nodig.

3.2 Zorgen voor multifunctionele, toegankelijke en aantrekkelijke voorzieningen



Niet alleen het aantal en type woningen is belangrijk als je een aantrekkelijke gemeente wil zijn. Het gaat ook om de voorzieningen die er zijn. Een wijk met een gevarieerde mix van inwoners vraagt ook om een breed aanbod van voorzieningen.

Voorzieningen in de wijk

Het is belangrijk dat de voorzieningen passen bij de mensen die in de wijk wonen. Denk aan winkels, scholen, kerken, sportlocaties, zorgondersteuning. Maar ook aan een veilige en aantrekkelijke inrichting van de omgeving. Bijvoorbeeld met maatregelen om het verkeer af te remmen, speelgelegenheden en ontmoetingsplekken. Een goede integrale samenwerking tussen de verschillende afdelingen binnen

de gemeente is erg belangrijk. Zeker bij het ontwikkelen van de omgevingsvisie en woonzorgvisie voor de komende jaren. Het team 'ruimtelijke ordening' regelt een groot deel van de voorzieningen. Maar de maatschappelijke voorzieningen, zoals scholen, cultuur- en ontmoetingscentra, vallen onder het sociaal domein.



Aansluiten van vraag en aanbod

Uit de vragenlijst onder inwoners blijkt dat zij vooral behoefte hebben aan flexibele voorzieningen. Dat zijn ontmoetingsplekken die voor verschillende activiteiten kunnen worden gebruikt. De ene keer voor sport en spel, de andere keer voor een culturele activiteit, bijvoorbeeld. Om goed inzicht te krijgen in wat dit betekent voor de voorzieningen op dit moment, stellen we eerst een visie op over het gemeentelijk vastgoed (gebouwen van de gemeente). Zodat we met het aanbod aan maatschappelijke voorzieningen goed kunnen aansluiten bij de behoefte van inwoners.

3.3 Ouderen waarderen en activeren



Als het gaat om onze oudere inwoners, richten we ons nu vooral op de kwetsbare ouderen. Voor deze groep is het belangrijk dat er voldoende en passende hulp is. Maar we willen meer aandacht hebben voor de groep 'jonge' ouderen. De jonge ouderen vormen een groep die nog best vitaal is en op dit moment nog weinig tot

geen zorg nodig heeft. Door bijvoorbeeld meer informatie te bieden over levensloopbestendig wonen en een gezonde levensstijl, kunnen zij langer vitaal blijven en hebben zij minder zorg nodig.

Ook zetten jonge ouderen zich vaak in als vrijwilliger en zijn nog graag actief. Ze betekenen veel voor de samenleving en dat willen we ook graag zo lang mogelijk benutten. Dit kan door samen met hen voor een aantrekkelijk aanbod voor ouderen te zorgen. Vooral op het gebied van ontmoeting en culturele activiteiten. Uit de vragenlijst onder inwoners komt naar voren dat daar de meeste behoefte aan is.

Druk op de ouderenzorg verminderen

We willen oudere inwoners graag vooruit laten kijken naar hun toekomst. Zodat ze alvast nadenken over de keuzes en mogelijkheden die er zijn op het gebied van zorg. Het liefst voordat de zorg echt nodig is. Denk aan woningaanpassingen, maar ook het organiseren van hulp thuis. Op die manier helpen we de jonge ouderen zo vitaal mogelijk ouder te worden. En kunnen we de druk op de zorg verminderen. Zodat kwetsbare ouderen, die het echt nodig hebben, altijd toegang houden tot de zorg.

Wat ook helpt bij het verminderen van druk op zorgpersoneel, is het inzetten van digitale hulpmiddelen. Met die hulpmiddelen kunnen mensen langer thuis blijven wonen. Dit noemen we e-health. Het gebruik van e-health biedt vooral mogelijkheden als het gaat om lichtere ondersteuning aan huis. Zo blijft er meer hulp beschikbaar voor ingewikkelde, grote hulpvragen.



3.4 Bestaanszekerheid bieden als basis



We willen ervoor zorgen dat iedere inwoner kan meedoen in de samenleving. En dat iedereen gelijke kansen krijgt. Wat zijn of haar inkomen of problemen ook zijn. We stellen bestaanszekerheid daarom centraal. Want bestaanszekerheid is de basis waar iedereen recht op heeft. Iedere volwassen inwoner krijgt zelf de regie, maar we hebben aandacht voor mensen voor wie die bestaanszekerheid niet vanzelfsprekend is. Bijvoorbeeld omdat ze niet goed kunnen rondkomen, schulden hebben of hun zorg niet kunnen betalen. Door bestaanszekerheid als basis te bieden, krijgt iedere inwoner de rust en ruimte om zich te ontwikkelen en mee te doen in de samenleving.



3.5 Kinderen een kansrijke start geven en steun als dit nodig is



Gelijke kansen kun je alleen bereiken met een kansrijke start voor ieder kind. We hebben daarom veel aandacht voor de omstandigheden waarin een kind opgroeit. En kijken ook naar wat van invloed is op de ontwikkeling en het prettig opgroeien van kinderen. Op sociaal gebied, maar ook hoe zij zich lichamelijk en geestelijk voelen. Denk bijvoorbeeld aan stress, slechte voeding, (ouders die) roken, een (v)echtscheiding, ruzie van ouders en ziekte of mishandeling binnen een gezin. Met onze voorzieningen proberen wij kinderen een zo kansrijk mogelijke start in het leven te bieden. En de kinderen en hun ouders of verzorgers zo goed mogelijk te ondersteunen als dat nodig is.

Het belang van vroege ondersteuning

Soms helpt vroege ondersteuning bij de opvoeding heel erg. Op die manier is er op tijd hulp en kunnen we voorkomen dat meer ondersteuning nodig is. Het kan ook zijn dat er wel uitgebreidere hulp en specialistische ondersteuning of zorg nodig is.

We houden goed in de gaten of jongeren ondersteuning nodig hebben. Zeker als ze in het criminele circuit terecht dreigen te komen. De hele omgeving waarin een kind opgroeit speelt daarbij mee. **De omgeving moet hen stimuleren en helpen bij hun ontwikkeling. Denk aan een fijne, veilige leefomgeving met genoeg speel- en sportmogelijkheden. Waarbij jongeren ook andere jongeren kunnen ontmoeten.**



3.6 Extra aandacht geven aan inwoners voor wie kansen niet vanzelfsprekend zijn



Ieder kind, iedere jongere en iedere volwassenen moet zich kunnen ontwikkelen op de manier die bij hem of haar past. Daarom geven we éxtra aandacht aan ondersteuning van kwetsbare groepen. Kwetsbare groepen zoals inwoners die maatschappelijke zorg nodig hebben of inwoners die een inkomen hebben onder de armoedegrens, bijvoorbeeld. De ondersteuning moet voor iedereen bereikbaar zijn als het nodig is, en passen bij de inwoner. Want iedereen heeft andere problemen en uitdagingen, en recht op gelijke kansen.

Passende en laagdrempelige ondersteuning

We zetten in op ondersteuning waarbij we steeds per situatie kijken welke oplossing of maatregel het beste aansluit. De ondersteuning moet dus passend zijn, maar ook makkelijk bereikbaar. Op die manier willen we voor iedere inwoner een situatie creëren waar hij of zij daarna zelf mee verder kan. Dat is het doel. Soms kunnen inwoners zelf niet goed inschatten welke zorg ze nodig hebben. Daarom willen we de samenwerking tussen en met alle zorgpartners verder verbeteren. Denk aan partners op het gebied van vrijwillige zorg, assertieve zorg en verplichte zorg. Toegankelijkheid is en blijft erg belangrijk. Daarom hebben we veel aandacht voor mensen die moeite hebben met lezen, schrijven en rekenen en minder digitale vaardigheden hebben.



3.7 Versterken van de sociale verbinding



Een andere vaak gebruikte omschrijving voor sociale verbinding is 'een sterke sociale basis'. Met sociale basis bedoelen we 'informele en formele netwerken en hulpbronnen, die er met elkaar voor zorgen dat inwoners erbij blijven horen, ertoe doen en mee kunnen doen op een manier die hen recht doet'. We geven daarom als gemeente geld uit aan zo'n sterke sociale basis. We willen graag dat inwoners in een prettige omgeving wonen, met de juiste voorzieningen, mensen, informatie en advies in de buurt. Een buurt waar mensen zich prettig voelen, helpt voor de verbondenheid tussen inwoners. Als buurtbewoners met elkaar verbonden zijn, kijken ze vaker naar elkaar om en zorgen voor elkaar.

Dit sociale netwerk is een toevoeging aan het professionele hulpnetwerk. Het helpt om (lichte) hulpvragen op te lossen en soms zelfs te voorkomen. Zo kan een sterk sociaal netwerk samen met gezamenlijke activiteiten bijvoorbeeld eenzaamheid voorkomen. Als mensen hulp krijgen uit hun directe omgeving, neemt de druk op professionele hulp en ondersteuning af. Op deze manier werkt het sociale netwerk ook preventief: het voorkomt voor een deel dat er zorg en ondersteuning vanuit de gemeente nodig is. Dit betekent niet dat het professionele zorg en ondersteuning vervangt. Deze blijft ook beschikbaar.

Mantelzorgers

Door als gemeente vrijwilligers en mantelzorgers te ondersteunen zorgen we dat 'zorgen voor elkaar' mogelijk blijft. Het behouden van mantelzorgers is door de dubbele vergrijzing erg belangrijk. We willen voorkomen dat mantelzorgers overbelast raken. Daarom willen we per mantelzorger kijken welke ondersteuning helpend is, en dat is voor iedere mantelzorger anders. Dit blijkt ook uit de vragenlijst onder inwoners.



3.8 Lokale voorzieningen voor sport, cultuur en welzijn behouden en versterken



Vanuit de inzet op 'positieve gezondheid' willen we inwoners graag helpen om met hun lichamelijke, emotionele en sociale uitdagingen in het leven om te gaan. Daarbij geven we de inwoner zelf zoveel mogelijk de regie.

Cultuur, sport en welzijn

Door in te zetten op samenwerking tussen sport, cultuur en welzijn creëren wij een breder ondersteuningsaanbod voor de inwoners van Leiderdorp. De inzet op cultuur, sport en welzijn is goed voor de druk op de zorg. Want het werkt preventief: er is minder snel zorg en ondersteuning nodig. Ook zorgt het voor een eigen netwerk en oplossingsmogelijkheden. Dit geven ook de partners **en inwoners** aan.



Inzet op het sport en cultuurnetwerk

Leiderdorp kent vele cultuurorganisaties met een lange geschiedenis. De organisaties worden beter bekend bij inwoners en bij elkaar. Vanuit deze visie op positieve gezondheid en cultuur, sport en welzijn is het ook belangrijk om in onze gemeente het sport- en cultuurnetwerk dat er is te behouden en waar nodig te versterken. Ons doel is om organisaties zelfstandig te laten functioneren.

Het lokale sportnetwerk bestaat bijvoorbeeld uit sportverenigingen, commerciële sportaanbieders en het aanbod vanuit de buurtsportcoaches. Deze plekken willen we beschikbaar houden. Maar we willen ook zorgen voor een duurzame organisatie en aanbod van goede kwaliteit. Voor sportverenigingen met een financieel gezonde basis is de beschikbaarheid van genoeg vrijwilligers een belangrijk aandachtspunt. Zodat de vereniging goed bestuurd en georganiseerd wordt. We willen sportverenigingen in de gemeente versterken op maatschappelijk vlak. Sport aanbieden voor specifieke doelgroepen en verenigingen duurzamer maken. Denk aan Clubhuis de derde helft. Vanuit het Sportakkoord werken we in Leiderdorp samen aan een stevige verbinding tussen sport, gezondheid en welzijn.





Hoofdstuk 4

Wat is onze werkwijze?

Samenwerken, meten en uitvoeren

In hoofdstuk 1 bespraken we de drie opgaven die samen 'de centrale opdracht' van de sociale agenda vormen. In hoofdstuk 2 omschreven we welke maatschappelijke effecten nodig zijn om met deze opgaven om te gaan. In hoofdstuk 3 stelden we de hoofddoelen, als referentiepunten voor de langere termijn. Een goede werkwijze is hierbij heel belangrijk. In dit hoofdstuk lichten we onze werkwijze toe.

Samenwerken op basis van 7 leidende principes

- We verbeteren de samenwerking met (uitvoerings-)partners, door te werken vanuit vertrouwen
- We richten ons vooral op het versterken van het sociale netwerk, en bieden individuele hulp waar nodig
- We vertrouwen op de eigen regie van de inwoner, maar zijn er als ondersteuning nodig is
- We streven naar één gezin, één plan, één regisseur
- We zetten de inwoner centraal: wij kijken eerst naar de hulpvraag en richten ons daarna pas op de ondersteuning die wij kunnen bieden
- We zetten in op lerend werken, volgens de PDCA-cyclus. Plan, Do, Check, Act. Dit is een werkwijze waarbij we stapsgewijs processen verbeteren en problemen oplossen.
- We investeren in een integrale benadering: we streven naar goede samenwerking en communicatie tussen verschillende afdelingen, vakgebieden, organisaties en belanghebbenden. Samen gaan we voor een optimaal resultaat.

4.1 Samen gaan we voor maatwerk

Binnen het sociaal domein werken wij met veel partners samen ([zie bijlage 1](#)). Dit doen wij volgens 7 leidende principes. We werken met verschillende professionele organisaties, waaronder vrijwilligersorganisaties. Van klein tot groot. Door de grote afwisseling in de maatschappelijke vraagstukken is die samenwerking heel belangrijk. We geven deskundigen hierbij ruimte en vertrouwen om binnen hun vakgebied passende oplossingen te bieden. Als gemeente pakken we waar nodig de regie. Zo versterken we elkaar.

Bij de organisatie van het sociaal domein hebben we aandacht voor de persoonlijke hulpvraag van onze inwoners. Maar we gaan nu ook sterker inzetten op de kracht van de gemeenschap. Want een sterk sociaal netwerk van burens, familie, school, werk en sport is heel waardevol. Om problemen te voorkomen of sneller op te lossen. Vanuit dit netwerk is hulp persoonlijker en dichterbij. De hulp sluit dan goed aan op wat de inwoner prettig vindt. Soms is er ook professionele hulp nodig. Ook dan staan de wensen van de inwoner centraal, door nauwe samenwerking tussen formele en informele zorgpartners. Zorginstellingen werken dan bijvoorbeeld samen met familie en burens. Het doel van de leidende principes is om in onze werkwijze de inwoner centraal te zetten en samen te werken aan een optimaal resultaat.

4.2 Maatschappelijke effecten en hoofddoelen meten

Een noodzakelijk onderdeel van onze werkwijze is het controleren (monitoren) van de voortgang van de sociale agenda. We meten de effecten van wat we doen, om te zien of de maatschappelijke effecten en hoofddoelen worden bereikt. Of dat we onze werkwijze moeten aanpassen. Hiervoor verzamelen we gegevens en kijken we naar resultaten uit onderzoek. Maar we luisteren vooral naar elkaars ervaringen. Die delen we binnen de gemeente en met onze maatschappelijke partners.

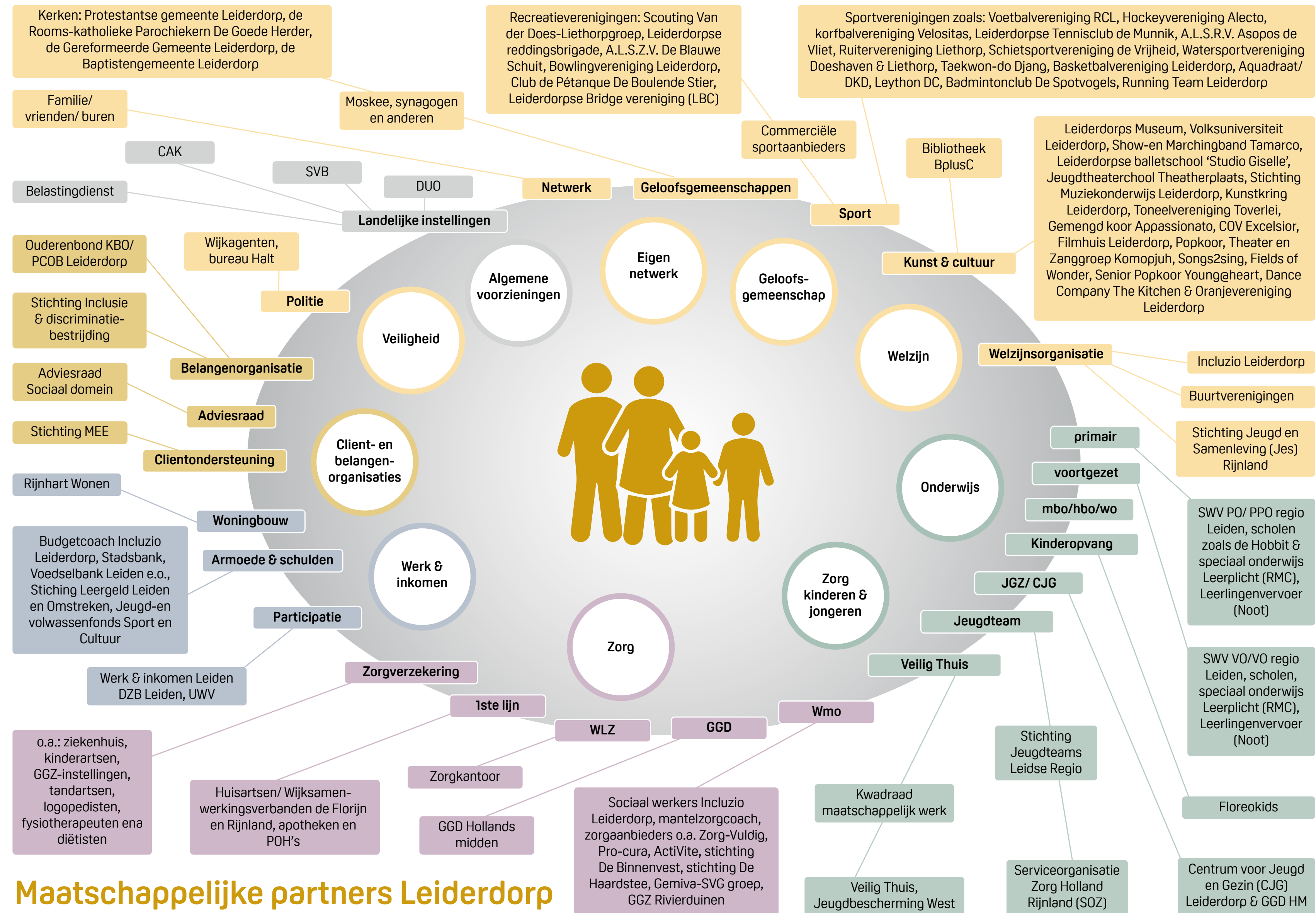
De rol van ons als gemeente? Op de juiste manier het gesprek aangaan met partners en inwoners. Over samenwerking, over projecten en over de resultaten van het beleid dat we voeren. Met als doel: maatschappelijke verandering. We werken dus naar resultaten toe, maar zijn voortdurend inhoudelijk bezig. Daarom is het belangrijk dat er tijdens het uitvoeren van het beleid steeds ‘aanpasruimte’ is. Oftewel, ruimte om snel te kunnen reageren op kansen. Om dingen uit te proberen. Om bij te sturen op basis van nieuwe inzichten. We leren terwijl we doen.

4.3 De sociale agenda in de praktijk

De sociale agenda is geen document om alleen maar te lezen. Het is een ‘levend’ document, dat moet aanzetten tot doen. Een document dat handvatten biedt voor het op te stellen beleid en de plannen van de gemeente Leiderdorp. Maar hoe zorgen we dat de maatschappelijke effecten en doelen ook echt worden bereikt? Daarvoor vertalen we de effecten en doelen die we willen bereiken naar een uitvoeringsplan, een ‘DOE-agenda’. Hiervoor komen we minimaal drie keer per jaar bij elkaar. Deze bijeenkomsten noemen we sociaal cafés. Samen met de partners gaan we dan aan de slag.

Tijdens het eerste sociaal café van het jaar maken we de DOE-agenda. Daarin nemen we plannen, activiteiten, projecten en afspraken op waarmee we aan de hoofddoelen werken. In het midden van het jaar controleren we of de uitvoering van de DOE-agenda volgens plan gaat. We meten de resultaten en sturen bij waar nodig. Bij het meten van resultaten gaat het niet alleen om de cijfers zelf. Maar door de cijfers te duiden ontstaat er meer duidelijkheid en begrip over wat speelt binnen onze gemeente. Het helpt ons groeien. Aan het einde van het jaar maken we een overzicht. Welke doelen zijn al bereikt en waar moeten we nog verder aan werken? Het antwoord op die vraag is het startpunt voor de DOE-agenda van het jaar daarna. Dit proces start vanaf 2024.

Bijlage 1



Maatschappelijke partners Leiderdorp



leiderdorp